



Засгийн газрын хэрэгжүүлэгч агентлаг
ГАЗАР ЗОХИОН БАЙГУУЛАЛТ, ГЕОДЕЗИ, ЗУРАГ ЗҮЙН ГАЗАР

СУМЫН НУТАГ ДЭВСГЭРИЙН ХӨГЖЛИЙН ТӨЛӨВЛӨГӨӨ БОЛОВСРУУЛАХ АРГА ЗҮЙ

Улаанбаатар хот
2018 он

**СУМЫН НУТАГ ДЭВСГЭРИЙН
ХӨГЖЛИЙН ТӨЛӨВЛӨГӨӨ БОЛОВСРУУЛАХ АРГА ЗҮЙ**

Эрхлэн гаргагч: ГАЗАР ЗОХИОН БАЙГУУЛАЛТ, ГЕОДЕЗИ, ЗУРАГ
ЗҮЙН ГАЗАР

Эмхтгэсэн: Б.ДӨЛ /ГЗБГЗЗГ-ын Газар зохион байгуулалтын
хэлтсийн мэргэжилтэн/

Хянан тохиолдуулсан: Ц.ГАНХҮҮ /ГЗБГЗЗГ-ын дарга/
А.БАТБАЯР /ГЗБГЗЗГ-ын Орлогч дарга/
Р.ГАНХУЯГ /ГЗБГЗЗГ-ын Захиргаа, удирдлага,
хамтын ажиллагааны газрын дарга/
Ж.БАТСАЙХАН /ГЗБГЗЗГ-ын Газар зохион
байгуулалтын хэлтсийн дарга/

Эх бэлтгэсэн: Ш.Гантуул

Цаасны хэмжээ: 70x100/16

Хэвлэлийн хуудас: 5.6 х.х

“СОДПРЕСС” ХХК-д эхийг бэлтгэж хэвлэв.

Улаанбаатар хот

2018 он

ӨМНӨХ ҮГ

Сумын нутаг дэвсгэрийн хэмжээнд энэхүү төлөвлөгөөг боловсруулснаар тухайн сумын газрын нөөц, нөхцөл, төлөв байдал, газар ашиглалтын мэдээллийг өндөр нарийвчлалтай тодорхойлон судалж, цаашид тухайн газрыг ямар зориулалтаар хамгийн үр ашигтайгаар зөв хувиарлан төлөвлөх, ашиглах, хамгаалах боломж нөхцөлийг бүрдүүлж байгаа юм.

Газрын эдийн засгийн үр ашиг нэмэгдэх, хөдөө орон нутгийн хөгжил болон тэнд амьдарч буй ард иргэдийн амьдралд гарч байгаа эерэг нөлөөлөлд сайн талтай боловч экологийн хувьд эмзэг тогтоцтой газарт үзүүлэх аливаа эрсдэл, ачаалал нэмэгдэж газар нутаг доройтох, бохирдох зэргээр сөрөг нөлөөлөл ч ихээхэн гарч байна.

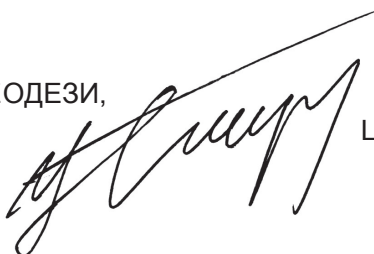
Иймд бид газар, байгалийн нөөц ашиглалт, хамгаалалтыг сайжруулах, түүний эдийн засгийн үр ашгийг нэмэгдүүлэхэд засаг захиргааны анхдагч нэгж болсон сумын газар зохион байгуулалтын төлөвлөгөөг боловсронгуй болгож, түүнийг хэрэгжүүлэх арга хэрэгслийг зөв тодорхойлж, улс орны эдийн засаг, нийгмийн хөгжилд хувь нэмрээ оруулахыг зорин ажиллаж байна.

Энэхүү арга зүйг ГЗБХ-ийн дарга, мэргэжилтнүүд болон бусад газар, хэлтсүүд, Монголын газар зохион байгуулагчдын холбооны төлөөлөлтэй хамтран боловсруулж, холбогдох хэлэлцүүлгүүдийг үе шаттайгаар зохион байгуулж, мэргэжлийн зөвлөлийн хурал, ГЗБГЗЗГ-ын даргын дэргэдэх зөвлөлийн хурлуудаар тус тус хэлэлцүүлэн батлуулав.

Арга зүй боловсруулахад үнэтэй санал, зөвлөгөө өгсөн ГЗБГЗЗГ-ын орлогч дарга А.Батбаяр, ЗУХАГ-ын дарга Р.Ганхуяг, СЭЗХ-ийн дарга Л.Лувсан, ГЗБХ-ийн дарга Ж.Батсайхан, ГЗБХ-ийн хамт олон, ШУА-ийн Газар зүй, геоэкологийн хүрээлэнгийн салбарын эрхлэгч Я.Баасандорж, Монголын газар зохион байгуулагчдын холбооны УЗ-ын гишүүн Б.Алтанцэцэг, Ш.Наран-Очир нар болон бусад хэлтэс, газрын мэргэжилтнүүд, хамт олондоо гүн талархал илэрхийлж байна.

Тус арга зүйг хэрэгжүүлэх явцад аливаа нэгэн хүндрэл, бэрхшээл гарах, цаашид боловсронгуй болохтой холбоотой санал зөвлөмжөө ирүүлнэ үү. Та бүхэнд ажлын амжилт хүсье.

ГАЗАР ЗОХИОН БАЙГУУЛАЛТ, ГЕОДЕЗИ,
ЗУРАГ ЗҮЙН ГАЗРЫН ДАРГА



Ц.ГАНХҮҮ

ГАРЧИГ

ГАЗАР ЗОХИОН БАЙГУУЛАЛТ, ГЕОДЕЗИ, ЗУРАГ ЗҮЙН ГАЗРЫН ДАРГЫН ТУШААЛ	6
АРГА ЗҮЙ БАТЛАХ ТУХАЙ	
2017 оны 11 сарын 24-ний өдөр, Дугаар А/278	
НЭГ. НИЙТЛЭГ ҮНДЭСЛЭЛ	7
1.1. “Сумын нутаг дэвсгэрийн хөгжлийн төлөвлөгөө” боловсруулах эрх зүйн үндэслэл	7
1.2. Арга зүйн зорилго	7
1.3. Нэр томъёоны тайлбар:.....	8
1.4. Хамрах хүрээ	8
1.5. Хугацаа	8
1.6. Баримтлах зарчим	8
ХОЁР. НУТАГ ДЭВСГЭРИЙН ХӨГЖЛИЙН ТӨЛӨВЛӨГӨӨ БОЛОВСРУУЛАХ АЖЛЫН ҮЕ ШАТ	9
ГУРАВ. БЭЛТГЭЛ АЖИЛ	9
3.1. Бүх шатны газар зохион байгуулалтын төлөвлөгөөг судлах, уялдуулах	10
3.2. Хөгжлийн бодлогын баримт бичиг, гадаад, дотоодын төсөл хөтөлбөрүүдийн үйл ажиллагааны тайланг судлах, уялдуулах.....	10
3.3. Байгалийн нөөц, нөхцөл, төрх байдлыг судлах.....	11
3.4. Газар ашиглалтын судалгаа	12
3.5. Нийгэм, эдийн засгийн мэдээ цуглуулах	12
3.6. Хээрийн судалгаанд бэлтгэх.....	12
ДӨРӨВ. ХЭЭРИЙН СУДАЛГАА, ТОДРУУЛАЛТ, УУЛЗАЛТ, ЯРИЛЦЛАГА, ИРГЭД ОЛОН НИЙТИЙН САНАЛ АСУУЛГА, БҮЛГИЙН ХЭЛЭЛЦҮҮЛЭГ	14
4.1. Иргэд, олон нийтийн оролцоо	14
4.2. Хил зааг, байршил тогтоох, зураглах.....	19
4.3. Нийгэм, эдийн засгийн судалгаа.....	26
4.4. Тохиромжтой байдлын үнэлгээ.....	33
4.5. Газар ашиглалтын олон хэлбэр бүхий хэрэгцээт байдлыг тодорхойлох	34
4.6. Нутаг дэвсгэрийн хөгжлийн тэргүүлэх чиглэлийг тогтоох	35
4.7. Газрын чанарын өөрчлөлт, доройтол	35
4.8. Дүйцүүлэн хамгаалах шаардлагатай газар нутгийг тогтоох	35
ТАВ. СУДАЛГААНЫ ҮР ДҮНГ НЭГТГЭХ, БОЛОВСРУУЛАХ	36
ЗУРГАА. ТӨЛӨВЛӨЛТИЙН ҮЕ ШАТ	36
Бүрэлдэхүүн хэсэг 1. Хөдөө аж ахуйн газрын газар зохион байгуулалтын төлөвлөлт.....	36

Бүрэлдэхүүн хэсэг 2. Хот, тосгон, бусад суурин газрын газар зохион байгуулалтын төлөвлөлт.....	42
Бүрэлдэхүүн хэсэг 3. Зам, шугам сүлжээний газрын газар зохион байгуулалтын төлөвлөлт.....	43
Бүрэлдэхүүн хэсэг 4. Ойн сан бүхий газрын газар зохион байгуулалтын төлөвлөгөө	46
Бүрэлдэхүүн хэсэг 5. Усан сан бүхий газрын газар зохион байгуулалтын төлөвлөлт.....	48
Бүрэлдэхүүн хэсэг 6. Тусгай хэрэгцээний газрын газар зохион байгуулалтын төлөвлөлт.....	52
Бүрэлдэхүүн хэсэг 7. Аялал, рекреацийн нөөц бүхий газрын газар зохион байгуулалтын төлөвлөгөө.....	52
Бүрэлдэхүүн хэсэг 8. Хамгаалалтын бүсийн газар зохион байгуулалтын төлөвлөлт.....	59
Бүрэлдэхүүн хэсэг 9. Газар, байгалийн нөөц эдэлбэрийн зүй ёсны эрхийн төлөвлөлт	63
Бүрэлдэхүүн хэсэг 10. Дүйцүүлэн хамгаалах арга хэмжээний төлөвлөлт .	63
ДОЛОО. БАГИЙН ИРГЭДИЙН НИЙТИЙН ХУРЛААР ХЭЛЭЛЦҮҮЛЖ, ГАРСАН САНАЛУУДЫГ ТУСГАХ.....	65
НАЙМ. СУМЫН ИРГЭДИЙН ТӨЛӨӨЛӨГЧДИЙН ХУРЛААР ТӨЛӨВЛӨГӨӨНИЙ ТӨСЛИЙГ ХЭЛЭЛЦҮҮЛЭХ.....	65
ЕС. ГАЗРЫН АСУУДАЛ ЭРХЭЛСЭН ТӨРИЙН ЗАХИРГААНЫ БАЙГУУЛЛАГААР ДҮГНЭЛТ ГАРГУУЛАХ.....	66
АРАВ. НУТАГ ДЭВСГЭРИЙН ХӨГЖЛИЙН ТӨЛӨВЛӨГӨӨГ БАТАЛГААЖУУЛАХ, ХҮЛЭЭЛГЭН ӨГӨХ	66
АРВАН НЭГ. НУТАГ ДЭВСГЭРИЙН ХӨГЖЛИЙН ТӨЛӨВЛӨГӨӨНИЙ ХЭРЭГЖИЛТЭД ХЯНАЛТ ТАВИХ.....	67
ХАВСРАЛТ. НУТАГ ДЭВСГЭРИЙН ТӨЛӨВЛӨГӨӨ БОЛОВСРУУЛАХАД АШИГЛАХ АРГАЧЛАЛ, ЗААВАР, СТАНДАРТ, МАТЕРИАЛУУД.....	69



ГАЗАР ЗОХИОН БАЙГУУЛАЛТ,
ГЕОДЕЗИ, ЗУРАГ ЗҮЙН ГАЗРЫН
ДАРГЫН ТУШААЛ

2017 оны 11 сарын 24 өдөр

Дугаар А/278

Улаанбаатар хот

Арга зүй батлах тухай

Монгол Улсын Засгийн газрын агентлагийн эрх зүйн байдлын тухай хуулийн 8 дугаар зүйлийн 8.4 дэх хэсэг, Газрын тухай хуулийн 23.2.12 дахь заалтыг үндэслэн ТУШААХ НЬ:

Нэг. Сумын нутаг дэвсгэрийн хөгжлийн төлөвлөгөө боловсруулах арга зүйг хавсралтаар баталсугай.

Хоёр. Сумын нутаг дэвсгэрийн хөгжлийн төлөвлөгөө боловсруулах арга зүйг аймгуудын Газрын харилцаа, барилга, хот байгуулалтын газарт болон мэргэжлийн байгууллагуудад хүргүүлэх, хэрэгжилтийг зохион байгуулах, мэргэжлийн удирдлагаар хангаж ажиллахыг Газар зохион байгуулалтын хэлтэс /Ж.Батсайхан/-т даалгасугай.

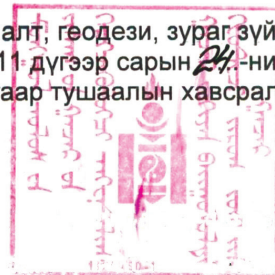
Гурав. Сумын нутаг дэвсгэрийн хөгжлийн төлөвлөгөө боловсруулах ажлыг мэргэжлийн удирдлагаар хангаж энэхүү арга зүйг мөрдөж ажиллахыг аймгийн Газрын харилцаа, барилга, хот байгуулалтын газар, сумын Газрын даамалд тус тус үүрэг болгосугай.

ДАРГА



Ц.ГАНХҮҮ

Газар зохион байгуулалт, геодези, зураг зүйн газрын даргын 2017 оны 11 дүгээр сарын 24-ний өдрийн 4/278 дугаар тушаалын хавсралт



НЭГ. НИЙТЛЭГ ҮНДЭСЛЭЛ

Газар зохион байгуулалтын төлөвлөгөө нь улсын газар зохион байгуулалтын ерөнхий төлөвлөгөө, аймаг, нийслэлийн газар зохион байгуулалтын ерөнхий төлөвлөгөө болон сум, дүүргийн тухайн жилийн газар зохион байгуулалтын төлөвлөгөө гэсэн түвшинд боловсруулагдан хэрэгжиж байгаа бөгөөд эдгээр төлөвлөгөөнүүдэд хоорондын уялдаа холбоо муу, хэрэгжилт хангалтгүй зэрэг асуудлууд амьдрал дээр байсаар байна.

Мөн газар, байгалийн нөөц баялгийг ашиглаж буй олон хэлбэр шинээр үүсч, эдийн засгийн эргэлтэд орж, орон нутгийн хөгжил, ард иргэдийн амьдралд эерэг нөлөө үзүүлж байгаа боловч экологийн хувьд эмзэг тогтоцтой газар үзүүлэх аливаа ачаалал, сөрөг нөлөөлөл нэмэгдсээр байна.

Иймд газар, байгалийн нөөцийн ашиглалт, хамгаалалтыг хамгийн үр ашигтай, зүй зохистой байлгах нөхцөл, боломжийг бүрдүүлсэн, эдийн засгийн үр өгөөжийг нэмэгдүүлсэн, сумын нутаг дэвсгэрийн хөгжлийн төлөвлөгөөний бодлогын баримт бичиг боловсруулах зайлшгүй шаардлага бий болж, сумын нутаг дэвсгэрийн хөгжлийн төлөвлөгөө боловсруулах арга зүйг боловсруулав.

1.1. “Сумын нутаг дэвсгэрийн хөгжлийн төлөвлөгөө” боловсруулах эрх зүйн үндэслэл

Монгол Улсын “Газрын тухай хууль”-ийн 24 дэх зүйлийн 24.1-д заасан Газар зохион байгуулалтын цогц үйл ажиллагааг хэрэгжүүлэх, “Засаг захиргаа, нутаг дэвсгэр, түүний удирдлагын тухай хууль”-ийн 18 дахь зүйлийн 18.1.2-ын “з”-д заасан Нутаг дэвсгэрийнхээ газрыг зүй зохистой ашиглах, үржил шимийг нь дээшлүүлэх, байгаль орчныг хамгаалах бусад арга хэмжээний цогцолбор хөтөлбөрийг батлах, “е”-д заасан Бүсчилсэн хөгжлийн стратегитай нутаг дэвсгэрийнхээ эдийн засаг, нийгмийн хөгжил, хэтийн төлөвийг уялдуулах асуудлыг хэлэлцэн шийдвэрлэх зэрэг заалтуудыг үндэслэл болгов.

1.2. Арга зүйн зорилго

Тухайн сумын байгалийн нөөц, газар ашиглалтын онцлог, нийгэм, эдийн засаг, соёл, амьдралын хэв маяг, онцлогийг судлан тодорхойлж, хэрэгцээт болон тохиромжтой байдлын үнэлгээнд үндэслэн иргэд, олон

нийтийн оролцоотойгоор нийгэм, эдийн засгийн тогтвортой хөгжлийн үзэл баримтлал, бусад бодлогын баримт бичигт тулгуурлан сумын нутаг дэвсгэрийн хөгжлийн төлөвлөгөө боловсруулахад энэхүү аргагүйн зорилго оршино.

1.3. Нэр томъёоны тайлбар:

“Сумын нутаг дэвсгэрийн хөгжлийн төлөвлөгөө” гэж тухайн сумын нутаг дэвсгэрийн газар ашиглалт, байгалийн нөөц, нөхцөлийн онцлогийг бүрэн тодорхойлсны үндсэн дээр нийгэм, эдийн засгийн тогтвортой хөгжлийн бодлогыг дэмжсэн, иргэд, олон нийтийн оролцоо, тэдний санал санаачилга, орон нутагтаа баялаг бүтээх боломжийг бүрдүүлсэн цогц үйл ажиллагаа бүхий дунд хугацааны төлөвлөгөөг хэлнэ.

“Зүй ёсны эрх” гэж уламжлалт мал аж ахуйд голлон түшиглэж тухайн нутаг дэвсгэр дахь байгалийн бүхий л төрлийн нөөцийг түүний нөхцөлд дасан зохицож, арвижуулан, өсгөж, хамгаалж зүй зохистойгоор хэрэглэж ирсэн хараахан баталгаажаагүй байгаа уламжлалт эрх, албан бус эрх /төрийн болон иргэдийн хэрэглэж буй эрхүүд/, тэдгээрийн дагалдах эрхүүдийг ойлгоно.

“Байгалийн нөөц” гэж байгаль орчны бүрэлдэхүүний хэсэг болох эрчим хүч, ус, эрдэс баялаг, ургамал, амьтныг хэлнэ.

“Байгалийн нөхцөл” гэж байгалийн аливаа юмс үзэгдлийн үүсэх, хөгжих, оршин байхад нөлөөлөх хүчин зүйлсийг хэлнэ.

“Мэргэжлийн байгууллага” гэж газар зохион байгуулалт, газрын кадастр, газрын төлөв байдал, чанарын улсын хянан баталгаа, газрын нөхөн сэргээлт хийх үйл ажиллагаа эрхлэх Барилга, хот байгуулалтын сайдын зөвшөөрөлтэй аж ахуйн нэгжийг хэлнэ.

1.4. Хамрах хүрээ

Сумын нутаг дэвсгэрийн хөгжлийн төлөвлөгөө нь тухайн сумын газар нутгийг бүрэн хамарна.

1.5. Хугацаа

Тухайн сумын нийгэм эдийн засгийн нөхцөл, хөгжлийн бодлого болон дээд шатны газар зохион байгуулалтын төлөвлөгөөний хэрэгжилттэй уялдуулж сумын нутаг дэвсгэрийн хөгжлийн төлөвлөгөө /Цаашид нутаг дэвсгэрийн хөгжлийн төлөвлөгөө гэх/-г 5-7 жилд шинэчлэн боловсруулна.

1.6. Баримтлах зарчим

- а. Иргэдийн аюулгүй орчинд, сайн сайхан амьдрах нөхцөлийг хангах;
- б. Иргэд, олон нийтийн оролцоотой, хэрэгжихүйц байх;
- в. Байгаль орчинд ээлтэй байх;
- г. Үр ашигтай байх;
- д. Орон нутгийн болон хувь хүний өрсөлдөх чадварыг дэмжсэн байх;

- е. Ил тод нээлттэй байх;
- ё. Хяналт, үнэлгээ хийх боломжтой байх.

ХОЁР. НУТАГ ДЭВСГЭРИЙН ХӨГЖЛИЙН ТӨЛӨВЛӨГӨӨ БОЛОВСРУУЛАХ АЖЛЫН ҮЕ ШАТ

Нутаг дэвсгэрийн хөгжлийн төлөвлөгөө боловсруулах ажил нь дараах үе шаттай байна. Үүнд:

1. Бэлтгэл ажил;
2. Хээрийн судалгаа (Олон нийтийн оролцоотой судалгаа, хэмжилт зураглал, тодруулалтын ажлыг хийж гүйцэтгэнэ);
3. Судалгааны үр дүнг нэгтгэх, төлөвлөгөөний эхний хувилбар /төсөл/-ыг боловсруулах;
4. Багийн Иргэдийн нийтийн хурлаар төслийг хэлэлцүүлэх;
5. Төлөвлөгөөний сүүлийн хувилбар /төсөл/-ыг боловсруулах;
6. Сумын Иргэдийн нийтийн хурлаар төслийг хэлэлцүүлэх;
7. Улсын газрын асуудал эрхэлсэн төрийн захиргааны байгууллагад төслийг хүргүүлж, дүгнэлт гаргуулах;
8. Нутаг дэвсгэрийн хөгжлийн төлөвлөгөөг сумын Иргэдийн төлөөлөгчийн хурлаар батлуулах, холбогдох байгууллагуудад хүлээлгэн өгөх;
9. Нутаг дэвсгэрийн хөгжлийн төлөвлөгөөний хэрэгжилтэд хяналт тавих, мониторинг хийх.

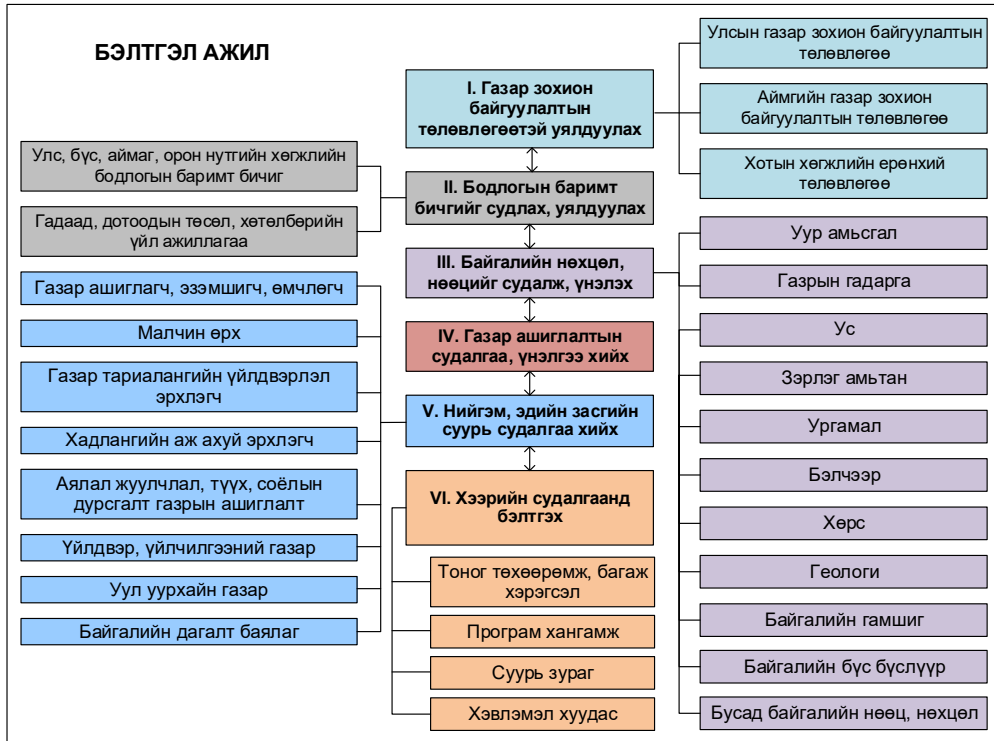
ГУРАВ. БЭЛТГЭЛ АЖИЛ

Бэлтгэл үе шатанд дараах ажлуудыг гүйцэтгэнэ. Үүнд:

1. Бүх шатны газар зохион байгуулалтын төлөвлөгөөний материалуудыг цуглуулах, уялдуулах;
2. Улс, бүс, аймаг, орон нутгаас баталсан хөгжлийн бодлогын баримт бичиг болон гадаад, дотоодын төсөл хөтөлбөрүүдийн үйл ажиллагааны тайланг судлах, уялдуулах;
3. Байгалийн нөхцөл, нөөцийг судалж, үнэлэх;
4. Газар ашиглалтын судалгаа, үнэлгээ хийх;
5. Нийгэм, эдийн засгийн мэдээ цуглуулах;
6. Иргэд, олон нийтийн оролцоог хангах асуулга, санал авах хуудас, суурь зураг, бичгийн хэрэгслийг бэлтгэх гэх мэт ажлууд багтана.

Бэлтгэл ажлын үе шатыг схем/1/-ээр харуулав.

Схем 1. Бэлтгэл ажлын үе шат



Эдгээр ажлуудтай холбоотой баримт бичиг, тайлан, өгөгдөл, суурь, зураг, мэдээллийг баталгаатай албан ёсны эх сурвалжаас, хамгийн сүүлийн үеийн байдлаар, орон нутаг болон холбогдох мэргэжлийн байгууллагуудаас авна.

3.1. Бүх шатны газар зохион байгуулалтын төлөвлөгөөг судлах, уялдуулах

1. Бүх шатны газар зохион байгуулалтын төлөвлөгөө, тэдгээрийн хэрэгжилтэд дүн шинжилгээ хийж, нутаг дэвсгэрийн хөгжлийн төлөвлөгөөг боловсруулна.

2. Нутаг дэвсгэрийн хөгжлийн төлөвлөгөөг боловсруулахдаа улс, бүс, аймаг, нийслэлийн газар зохион байгуулалтын ерөнхий төлөвлөгөөг шинжлэх ухааны үндэслэлтэй нарийвчлан тодруулж, сумын газар зохион байгуулалтын тухайн жилийн төлөвлөгөөнд шууд тусгаж, хэрэгжүүлэх боломжийг бүрдүүлнэ.

3.2. Хөгжлийн бодлогын баримт бичиг, гадаад, дотоодын төсөл хөтөлбөрүүдийн үйл ажиллагааны тайланг судлах, уялдуулах

1. Улс, бүс, аймгийн хөгжлийн бодлогын баримт бичгүүдэд туссан дунд болон урт хугацааны төлөвлөгөө, сумын нутаг дэвсгэр дээр хэрэгжиж буй

хөгжлийн бодлого, гадаад, дотоодын төсөл, хөтөлбөрүүдтэй уялдуулна.

3.3. Байгалийн нөөц, нөхцөл, төрх байдлыг судлах

1. Улс, аймаг, сумын нутаг дэвсгэр дээр хийгдэж байсан бүх төрлийн байгалийн нөөц, нөхцөл, төрх байдлын судалгааг судалж, нэгтгэн газарзүйн мэдээллийн системийг ашиглаж, тоон хэлбэрт оруулж, сэдэвчилсэн зургийн эхний хувилбарыг бэлтгэнэ.

2. Сэдэвчилсэн зураг хийхдээ дараах шалгуур үзүүлэлтүүдийн дагуу зураглана. Үүнд:

а. Уур амьсгалын үзүүлэлтэд олон жилийн дундаж хур тунадас /мм/, агаарын болон хөрсний температур $^{\circ}\text{C}$ /, агаарын чийгшил, агаарын даралт, шороон болон цасан шуургатай өдрийн тоо, ерөнхий салхины чиглэл, жилийн дундаж хурд, цасан бүрхүүлтэй өдрийн тоо, нартай өдрийн тоо багтана. Олон жилийн дунджийг 10-аас дээш жилийн дунджаар, жилийн үзүүлэлтийг сүүлийн 5 жилээр тооцож зураглана.

б. Газрын гадаргын төрх байдлын үзүүлэлтэд өндөршил, налуужилт, байршлын зүг чигийг үзүүлэх бөгөөд 30 метр болон түүнээс өндөр нарийвчлалтай тоон өндрийн загвар /DEM/-ыг ашиглаж өндөршилийн зургийг 100 метрийн интервалтайгаар, зүг зовхисийг 45 градус /жишээ нь зүүн хойд зүг 22.5-67.5 градус/-ын интервалтайгаар, налуужилтыг 0-3, 3-5, 5-10, 10-12, 12-оос дээш гэсэн градусаар тус тус зураглана.

в. Усан хангамжийн үзүүлэлтэд гадаргын болон гүний усны мэдээлэл, усны ай сав, хагалбар, гол мөрний урсцын эх бүрэлдэх газар зэрэг усан сан бүхий газрын мэдээллийг байр зүйн зураг, агаар, сансрын зураг болон холбогдох судалгаа шинжилгээний материалаас авч зураглана.

г. Зэрлэг амьтны төрөл, зүйл, ерөнхий тархац, байршлын үзүүлэлтээр зураглана.

д. Ургамлын үзүүлэлтэд эмийн, үйлдвэрлэлийн, ахуйн /арц/, хүнсний /зэрлэг сонгино, мөөг, таана хүмүүл, зэрлэг жимс, жимсгэнэ, самар гэх мэт/ зориулалтаар ашигладаг ургамлын тархцыг зураглана.

е. Малын бэлчээр, ан амьтдын идээшлэх, шилжилт хөдөлгөөн, өсч үржих газар нутаг, бэлчээрийн төрөл, ургамлын экологийн үндсэн хэв шинж, чадавхийн хил заагийг зураглана.

ё. Хөрсний үзүүлэлтэд хөрсний хэв шинж, механик бүрэлдэхүүн зэргийг зураглана. Монгол орны 1:100000 масштабтай хөрсний зургийг ашиглана.

ж. Бэлчээрийн экологийн чадавхийг зураглана. “Монгол орны бэлчээрийн төлөв байдал, өөрчлөлтийн загварууд” болон “Бэлчээрийн экологийн чадавхийг зураглах заавар”-ын дагуу зураглана.

з. Геологийн үзүүлэлтэд ашигт малтмал, инженер геологийн нөхцөл, газар чичирхийлэл, цэвдгийн тархалт, геоморфологийн тогтоцийг зураглана.

и. Газар хөдлөлт, байгалийн гамшиг, аюултай үзэгдлийн давтамжийг

зураглана. Үүнд гамшигт үзэгдэл болж байсан байршлууд, үер, ган, зуд, газар хөдлөлт гэх мэт зүйлсийг хамруулна.

й. Тухайн сумын нутаг дэвсгэр ямар байгалийн бүс бүслүүрт хамрагдаж буйг зураглана.

3.4. Газар ашиглалтын судалгаа

Сумын нутагт өмнө хийгдэж байсан газар ашиглалттай холбоотой судалгааны тайлан, газрын нэгдмэл сангийн тайлан, газрын кадастрын мэдээллийн сангийн бүртгэл, бусад мэдээллийг цуглуулж, хөдөө аж ахуй, тусгай хэрэгцээ, ой, усны сан бүхий газар, зам шугам сүлжээний газар ашиглалтыг зориулалт бүрээр 1:100000, 1:50000, 1:25000, 1:10000 масштаб, хот суурингийн газар, аялал жуулчлалын газар, уул уурхайн газар, хөдөө аж ахуйн суурин газарт 1:10000, 1:5000, 1:1000 масштаб зэрэг харгалзах хамгийн том масштабтайгаар сэдэвчилсэн зургийн эхний хувилбарыг бэлтгэнэ.

Дараах газар ашиглалтын төрлүүдийг тогтсон масштабтайгаар зураглана.

- Тухайн хот, суурин газар нь улс, бүс нутгийн дэд бүтцийн сүлжээнд холбогдсон байдал, байршлын тойм зургийг 1:25000 масштабтай,
- Ухагдаж эвдэрсэн газар, хог хаясан газар, оршуулгын газар, нийтийн эдэлбэрийн газар зэрэг хот, суурин газрын хил заагт ашиглагдаж байгаа газрын мэдээллийг 1:2000 масштабтай,
- Улсын болон орон нутгийн чанартай замыг сансрын зураг ашиглан 1:10000 масштабтай,
- Иргэн, аж ахуйн нэгж, байгууллагын өмчилж, ашиглаж, эзэмшиж байгаа газрын /нэгж талбар бүрийн/ байршил хэмжээ, төрийн байгууллагуудын эзэмшил газрын байршлыг 1:1000-1:5000 масштабтайгаар зураглана.

Эрх зүйн харилцаа үүссэн газар ашиглалттай холбоотой мэдээллийг “Газрын кадастрын мэдээллийн сан ажиллуулах журам”-ын дагуу авна. Газрын кадастрын мэдээллийн санд бүртгэгдээгүй, эсвэл шинээр бий болсон газар ашиглалтыг бүртгэж, зурагжуулах кадастрын нэмэлт судалгааг “Кадастрын зураглалын аргачилсан заавар”-ын дагуу хийж гүйцэтгэж болно.

3.5. Нийгэм, эдийн засгийн мэдээ цуглуулах

Хээрийн судалгааны үе шатанд хийгдэх нийгэм, эдийн засгийн судалгаанд ашиглагдах мэдээг байрлалд суурилсан “Нийгэм, эдийн засгийн мэдээллийн сан” болон холбогдох байгууллагуудаас авч, цуглуулна.

3.6. Хээрийн судалгаанд бэлтгэх

Хээрийн судалгаанд ашиглагдах дараах тоног төхөөрөмж, програм хангамж, хэвлэмэл хуудсыг бэлтгэнэ. Үүнд:

Тоног төхөөрөмж, багаж хэрэгсэл:

- Зөөврийн компьютер;
- Проектор;
- Зургийн аппарат;
- Байршил тодорхойлогч багаж /GPS/ гэх мэт.

Програм хангамж:

- ArcGIS 10.0 <;
- AutoCAD 2010 <;
- QGIS 2.0 < гэх мэт.

Суурь зураг:

- Сумын газар ашиглалтын зургийг 1:100000-1:1000 масштабтай байр зүйн зураг болон агаар, сансрын зураг дээр нууцлалын шаардлагад нийцсэн зургийг сум, баг бүрээр хэвлэж бэлтгэнэ.
 - Аймаг, сум, багийн хил, зааг;
 - Хот, суурин газрын нэгж талбарын зураг;
 - Авто замын зураг;
 - Тариалан, атаршсан газрын зураг;
 - Хадлангийн газар ашиглалтын зураг;
 - Уул уурхайн ашиглалт, хайгуулын талбайн зураг;
 - Өвөлжөө, хаваржаа, зуслан, намаржааны байршил;
 - Гадаргын ус /худаг, булаг, шанд, гол горхи, нуур тойром, хөв цөөрөм/;
 - Улсын болон орон нутгийн хамгаалалтай газрын байршил;
 - Улсын тусгай хэрэгцээний газрын зураг;
 - Элэгдэл эвдрэлд орсон газар;
- Сумын бэлчээр ашиглалтын зургийг 1:100 000 масштабын байр зүйн зураг болон сансрын зураг дээр сум, баг бүрээр хэвлэсэн байна.
 - Аймаг, сум, багийн хил, зааг;
 - Хадлангийн газар ашиглалт;
 - Тариалан, атаршсан газрын зураг;
 - Уул уурхайн ашиглалт, хайгуул;
 - Улс, орон нутгийн тусгай хамгаалалттай газар;
 - Өвөлжөө, хаваржаа, зуслан, намаржааны байршил;
 - Ан амьтны тархац, байршил;
 - Ойн сан бүхий газрын зураг;
 - Гадаргын ус /худаг, булаг, шанд, гол горхи, нуур тойром, хөв цөөрөм/;
 - Бэлчээрийн ашиглалтын хэсгийн зааг;
 - Бэлчээрийн улирлын зураг;
 - Эрчимжсэн аж ахуйн зураг;

Хэвлэмэл хуудас:

- Хээрийн хэмжилт, судалгаа хийх хуудас;

- Санал, асуулгын судалгааны хуудас;
- Уулзалт, ярилцлагад оролцсон хүмүүсийн бүртгэлийн хуудас;
- Хэлэлцүүлэгт оролцсон хүмүүсийн бүртгэлийн хуудас;

ДӨРӨВ. ХЭЭРИЙН СУДАЛГАА, ТОДРУУЛАЛТ, УУЛЗАЛТ, ЯРИЛЦЛАГА, ИРГЭД ОЛОН НИЙТИЙН САНАЛ АСУУЛГА, БҮЛГИЙН ХЭЛЭЛЦҮҮЛЭГ

Иргэдийн оролцоог төлөвлөлтөд тусгах, оролцоог хангах чиглэлээр хээрийн судалгаанд хийх ажлыг тоймлон *схем/2/-ээр* дүрслэн харуулав.

Схем 2. Иргэд, олон нийтийн оролцоо



4.1. Иргэд, олон нийтийн оролцоо

Хээрийн судалгаа хийхдээ нутгийн удирдлагуудтай уулзалт, иргэд, олон нийттэй ярилцлага зохион байгуулж, тэдэнд нутаг дэвсгэрийн хөгжлийн төлөвлөгөөний талаар мэдээлэл өгч, үүнээс гарах үр дүн, ач холбогдол, үр өгөөжийг танилцуулж ойлгуулна.

Иргэд, олон нийтийн саналыг нутаг дэвсгэрийн хөгжлийн төлөвлөгөөнд тусгахдаа, уулзалт, ярилцлага, бүлгийн хэлэлцүүлэг, санал асуулгын судалгаа авах зэрэг аргуудыг ашиглах ба “Социологийн судалгааны арга зүй, аргачлал”-ыг ашиглана.

1. Уулзалт: Уулзалтыг сумын Засаг дарга, Засаг даргын орлогч, Иргэдийн төлөөлөгчдийн хурлын дарга, төлөөлөгчид, газрын даамал, байгаль орчны улсын байцаагч, байгаль хамгаалагч, цаг уурын мэргэжилтэн, мал үржлийн тасгийн мэргэжилтэн /малын эмч/ болон сумын

Загвар 2. Уулзалтын тэмдэглэлийн хуудас

..... аймгийн сумын уулзалтын тэмдэглэлийн хуудас

Тэмдэглэл хөтөлсөн: №..... 20__ оны __ сар __ өдөр
 Овог, нэр

Уулзалт ... цаг ... минутад эхэлж, ... цаг ... минутад дуусав.
 Уулзалтад хүн оролцов. Сумын газарт зохион байгуулав.
 Асуулт 1:

 Хариулт 1:

 Санал 1: албан тушаал овог, нэр:

 Санал 2: албан тушаал овог, нэр:

 Тэмдэглэлтэй танилцсан: / /
 /гарын үсэг/ /овог, нэр/

 /албан тушаал/

2. Ярилцлага: Орон нутгийн иргэдийг төлөвлөлтөд нээлттэй, өргөн хүрээнд ярилцлага хийнэ. Ярилцлага хийх бэлтгэлийг урьдчилан хангаж, хэнээс ямар асуулт асуухаа нутаг дэвсгэрийн хөгжлийн төлөвлөгөө боловсруулах зорилго, зарчим, тэргүүлэх чиглэлүүдэд тулгуурлаж асуултыг бэлтгэнэ. Ярилцлагад оролцогчдын саналыг тэмдэглэлээр баталгаажуулна /Загвар 3, 4/.

Загвар 3. Ярилцлагад оролцогчдын бүртгэл

..... аймгийн сумын ярилцлагад оролцогчдын бүртгэл

Бүртгэл хөтөлсөн: / / 20__ оны __ сар __ өдөр
 гарын үсэг овог, нэр

№	Овог нэр	Нас	Хүйс	Албан тушаал	Гар утас	Гарын үсэг
1						
2						
3						
4						
5						
6						
7						
8						
9						
10						
11						
12						

Загвар 4. Ярилцлагын тэмдэглэлийн хуудас

..... аймгийн сумын ярилцлагын тэмдэглэлийн хуудас		
Тэмдэглэл хөтөлсөн:	№.....	20__ оны __ сар __ өдөр
Овог, нэр		
Ярилцлага ... цаг ... минутад эхэлж, ... цаг ... минутад дуусав.		
Ярилцлаганд хүн оролцов. Сумын газарт зохион байгуулав.		
Асуулт:		
.....		
Хариулт:		
.....		
Санал 1: албан тушаал овог, нэр:		
.....		
Санал 2: албан тушаал овог, нэр:		
.....		
Тэмдэглэлтэй танилцсан: /		
/гарын үсэг/ /овог, нэр/		
.....		
/албан тушаал/		

3. Хэлэлцүүлэг: Тухайн сумын газар ашиглалтын өнөөгийн нөхцөл байдалд нөлөөлж буй дотоод, гадаад хүчин зүйлийг үнэн зөв тодорхойлох, газрын хэрэгцээ болон газар ашиглалтын нөхцөл байдалд дүн шинжилгээ хийж газар ашиглалтын онцлогийг тодруулах үүднээс зорилтод бүлгүүдийг хамарсан хэлэлцүүлгийг зохион байгуулна. Хэлэлцүүлгийг дараах бүлгүүдтэй хийнэ.

Багийн Иргэдийн нийтийн хурал:

Багийн Иргэдийн нийтийн хуралд дараах иргэдийн төлөөллийг оролцуулна. Үүнд:

- а. Малчид;
- б. Аж ахуйн нэгж эрхлэгч /Бизнесийн үйл ажиллагаа/;
- в. Төрийн албан хаагч;
- г. Ахмад настан;
- д. Залуучууд;
- е. Бусад;

Зорилтот бүлгүүд:

а. Сумын Засаг даргын тамгын газрын ажилтан /Удирдах болон гүйцэтгэх түвшний албан хаагчид/;

б. Төрийн үйлчилгээний ажилчид /Багш, эмч, туслах үйлчилгээний ажилтан гэх мэт/;

в. Төрийн бус байгууллагууд /Эмэгтэйчүүд, эрэгтэйчүүд, залуучуудын эрх ашгийг хамгаалдаг байгууллагын төлөөлөл гэх мэт/;

в. Банк, санхүү, үйлдвэрлэл, үйлчилгээ, аж ахуй эрхлэгчид;

д. Нийгмийн эмзэг бүлгийн иргэд /Хөгжлийн бэрхшээлтэй иргэд, өрх толгойлсон иргэд, амьжиргааны түвшнээс доогуур орлоготой өрх, иргэд гэх мэт/;

Хэлэлцүүлэгт оролцогчдоор газар, байгалийн нөөц эдэлбэрийн зүй ёсны эрх эдлэгчдийн хил заагийг тэдний харилцан зөвшилцлөөр баталгаажуулж, зуруулна.

Нийгэм, эдийн засгийн эрэлт, хэрэгцээнд тулгуурлан шинээр бий болгох жуулчны бааз, отог, амралт, сувиллын газрын байршлыг тогтоох, зураглах болон тухайн сумын онцлогоос хамаарсан бусад асуудлуудыг нэмж тодорхойлж, зураглана.

4. Асуулгын судалгаа: Сумын нийгэм, эдийн засгийн холбогдолтой судалгааг нийт өрх, аж ахуйн нэгж, байгууллагуудын төлөөллөөс авна. Тэднээс газар ашиглалт, байгалийн нөөц, баялгийн ашиглалттай холбоотой саналыг загвар/5/-ын дагуу авна.

Загвар 5. Санал авах хуудас

Санал авах хуудас №	
Овог, нэр:	/иргэн, хуулийн этгээд/ доогуур зурах
20__ оны __ сар __ өдөр	
Аймаг:	Сум:
Баг:	Утас:
Санал:	
.....	
.....	
.....	
.....	
Тэмдэглэл:	
.....	
.....	
.....	
САНАЛ ӨГСӨН:	
ТЭМДЭГЛЭЛ ХӨТӨЛСӨН:	

Уулзалт, ярилцлага, хэлэлцүүлэг, санал асуулгын судалгаанд тухайн сумын нийт иргэд, айл өрх, хөдөлмөр эрхлэгчдээс хүснэгт/1/-эд үзүүлсэн хувиас багагүй хүмүүсийг оролцуулна.

Хүснэгт 1. Иргэд, олон нийтийн оролцоо

№	Иргэн/хуулийн этгээд	Оролцуулах хувь
1	Малчин өрх	15 %
2	Сумын төвийн өрх	5 %
3	Тариалан эрхлэгчид	15 %
4	Үйлдвэр, үйлчилгээ эрхлэгчид	25 %
5	Засаг даргын тамгын газрын албан хаагчид	60 %
6	Бусад төрийн албан хаагчид	15 %
7	Нийгмийн эмзэг бүлгийн иргэд	30 %

4.2. Хил зааг, байршил тогтоох, зураглах

1. Газар дээр нь очиж ажиллах, хэмжилт, зураглал, тодруулалт хийх чиглэлүүд, баг бүрэлдэхүүнийг тогтооно. Хээрийн хэмжилт, тодруулалтын ажилд сумын удирдлага, газрын даамал, багийн Засаг дарга нарыг оролцуулах ба шаардлагатай бусад мэргэжилтнүүдийг тэд нартай тохиролцсоны үндсэн дээр оролцуулж, газрын нэгдмэл сангийн ангиллын дагуу байршил, заагийг нарийвчлан зураглана.

2. Газар дээр нь хэмжилт, зураглал, тодруулалт хийхдээ байршил тогтоох /GPS/ багаж, зарим тохиолдолд өндөр нарийвчлалтай хэмжилтийн багаж, агаар, сансрын зураг зэргийг ашиглана.

3. Хиймэл дагуулын зураг 10 метр болон түүнээс өндөр нарийвчлалын, 6 сар болон түүнээс богино хугацаанд авсан мэдээг ашиглана.

4. Газар ашиглалт, байгалийн нөхцөл, нөөцийн байршил, заагийг бэлтгэл үе шатанд бэлтгэсэн суурь зураг, сэдэвчилсэн зураг дээр тодруулан гараар болон компьютерээр нэмж зураглана.

5. Газар ашиглалтын тохиромжтой болон хэрэгцээт байдлын үнэлгээний зургийн таарцыг газар дээр нь шалгах, шаардлагатай хэмжилтийг хийнэ.

6. Бусад салбарын үйл ажиллагааны хүрээнд хийгдсэн баримт бичиг, тайлан, өгөгдөл, суурь зураг зэрэг хоёрдогч мэдээллийг албан ёсны эх сурвалжаас, хамгийн сүүлийн үеийн байдлаар авч ашиглана.

а. Хөдөө аж ахуйн газар

- Малчин өрхийн өвөлжөө, хаваржааны байршлыг газар дээр нь хэмжиж тодорхойлох, зуслан, намаржааны газрын бүсийг тогтоох. Шинээр нэмэгдсэн өвөлжөө, хаваржааны байршлыг Газрын даамлаас тодруулж, солбицлыг авч зурагт оруулах, гарсан захирамж, шийдвэртэй нь тулган нягтална. Байршлыг нь тодорхойлоогүй өвөлжөө, хаваржааг газар дээр нь очиж хэмжин зурагт оруулж, тухайн малчны овог нэр, засаг захиргааны харьяалал, малын тоо, толгойг төрлөөр нь, байршлыг газрын нэр болон солбицлоор нь, гэрчилгээтэй эсэх гэх зэрэг мэдээллийг

бүртгэнэ.

- Улирлын бэлчээрийн заагийг тогтоох, зураглах. Малчдын 4-н улирлын байршлыг тодорхойлохдоо малчин өрхөд дугаар өгнө. Малчин өрхийн дугаар нь сумын хэмжээнд дахин давтагдашгүй байна. Өрх бүрийн 4 улирлын байршлыг зурагт тэмдэглэнэ. Ингэхдээ өвөлжөө, хаваржаа, зуслан, намаржааны таних тэмдгийн хажууд өрхийн дугаарыг давхар тэмдэглэж өгнө. Энэ нь тухайн сумын улирлын бэлчээрийн заагийг тогтоох үндэс болно. Мөн үүний зэрэгцээ дөрвөн улирал тус бүрт ашиглагддаг усны эх үүсвэрийг тодорхойлж, ашиглалтын байдлыг нь судалж бүртгэнэ.
- Бэлчээр ашиглалтын улирлын хуваарийг тодорхойлох, зураглах. Тухайн сумын бэлчээр дэх уст цэг /худаг, булаг, шанд, гол горхи, нуур, хөв цөөрөм/-ийн тооллого, ашиглалтын байдлын судалгааг Хөдөө аж ахуй болон байгаль орчин хариуцсан мэргэжилтнээс авах, шинээр нэмэгдсэн худаг, уст цэгийн байршлыг газар дээр нь очиж тогтоон, зурагт тэмдэглэхийн зэрэгцээ уст цэгийн усны нөөц, ундарга, хүчин чадал, уст цэгийг ашиглаж байгаа малчин өрх, хот айл, малын тоо, худаг хариуцсан эзний талаарх мэдээллийг бүрдүүлнэ.
- Эрчимжсэн, хагас эрчимжсэн мал аж ахуй эрхэлж буй байдлыг зураглах цаашид эрхлэх боломжтой газрыг газар дээр нь очиж тодорхойлох, зураглах. Тухайн суманд одоогийн байдлаар эрчимжсэн аж ахуй эрхэлж байгаа иргэн, хуулийн этгээдийн судалгааг авч, аж ахуйн төрөл, хүчин чадал, зах зээлийн талаарх мэдээллийг бүрдүүлнэ. Мөн сумын төвийн ойролцоо хагас эрчимжсэн болон уламжлалт аргаар мал маллаж өвөлжөө, бууц эзэмшиж байгаа малчин өрхийн байршлыг газар дээр нь хэмжин зурагт тэмдэглэнэ. Үүний зэрэгцээ малчин өрхийн малын гаралтай мах, сүүн бүтээгдэхүүний хэмжээ, борлуулж ашиг олдог эсэх, цаашдын бодол зэргийг судална.
- Одоогийн ашиглаж байгаа отрын нутгийг тодорхойлж зураглах, цаашид отрын зориулалтаар ашиглах газрын байршлыг зураглах. Тухайн суманд одоо байгаа отрын бүс нутаг дахь малын тоо, 1 га талбайн ургацын хэмжээ, даац, багтаамж, төлөв байдал, уст цэгийн тоо, ашиглалтын байдлыг тодорхойлж, зурагт оруулна.
- Мал тууврын зам маршрут, заагийг зураглах. Сумын нутаг дэвсгэр дээгүүр дайран өнгөрдөг мал тууврын замын чиглэлийг зурагт тэмдэглэх, уг тууврын замыг аль улиралд ашигладаг эсэх, замын маршрутын дагуух газар нутгийг нутгийн малчин өрх ямар улиралд ашигладаг эсэх, хичнээн тооны малчин өрх болон мал хамрагддаг эсэх талаарх судалгааг гүйцэтгэнэ.
- Тариалангийн газар ашиглалтын өнөөгийн байдлыг тодорхойлох,

хэмжилт, зураглал хийх, тариалан эрхлэхэд тохиромжтой газрын таарцыг шалгах /таримал ургамлын төрлүүд тус бүрээр/. Сумын хэмжээгээр сүүлд шинээр нэмэгдсэн тариалан эрхлэлт байгаа бол талбайн солбицол, таримал ургамлын төрөл, талбайг өмчилж, эзэмшиж байгаа иргэн, хуулийн этгээдийн талаарх мэдээлэл гэх мэт судалгааг бүрдүүлнэ. Мөн одоо тариалангийн эргэлтэд ашиглаж байгаа болон бүртгэлтэй боловч атаршиж хаягдсан талбайн эргэлтийн цэг, хил заагийг тулгах, талбайн төрх байдал болон төлөв байдлын дэлгэрэнгүй судалгааг газар дээр нь нарийвчлан гүйцэтгэж, тэмдэглэл хөтөлнө.

- Усалгаатай газар тариалангийн байршил, заагийг зураглах. Усалгаатай газар тариалангийн талбайн солбицол, хил заагийг газар дээр нь тулгахаас гадна усалгааны ямар арга хэлбэр ашиглаж байгаа талаар судална. Хуучин ашиглагдаж байсан услалтын системийн барилга байгууламж, түүний бүрэн бүтэн байдал, хүчин чадал, хариуцах эзэн зэрэг мэдээллийг бүрдүүлнэ.
- Одоо ашиглаж байгаа хадлангийн газрын байршлыг зураглах, цаашид хадлангийн зориулалтаар ашиглах газрын байршлыг зураглах, ургацыг тодорхойлох. Тухайн сумын газрын нэгдмэл сангийн тайланд бүртгэлтэй хадлангийн талбайн одоогийн ашиглалтын байдлыг газар дээр нь тулган хил зааг, хэмжээ байршлыг тодорхойлж зураглахаас гадна 1 га талбайн ургацын дээж авч, ургамлын бичиглэл үйлдэнэ. Мөн хур бороо ихтэй жилд өвс ургамал сайн ургадаг ургацын хэмжээ ихтэй хадлан авахад тохиромжтой бэлчээрийн талбайн хэмжээ, байршлыг газар дээр нь тодорхойлж, зурагт буулгана.
- Хөдөө аж ахуйн зориулалттай барилга, байгууламжийн зориулалтаар ашиглаж буй газрын заагийг зураглах. Хөдөө аж ахуйн зориулалтаар ашиглагдаж байгаа барилга, байгууламжийн байршил, хэмжээ, зориулалтыг тулган шалгах, одоогийн ашиглалтын байдлыг тодорхойлж, бүрэн бүтэн эсэх, эвдэрч тоногдсон эсэх, байгууламжийг барьж байгуулсан огноо, хүчин чадал, багтаамж, хариуцдаг этгээд зэрэг мэдээллийг тодруулан судална.
- Усжуулах шаардлагатай бэлчээрийн байршлыг тодорхойлох, зураглана.
- Нүүдлийн зам маршрут, заагийг зураглана.
- Атаршсан газрын эргэлтийн цэг, заагийг зураглана.
- Хамгаалах, нөхөн сэргээх газрын талбай, байршлыг тогтоох, зураглана.

б. Хот, тосгон бусад суурины газар

- **Хот, тосгон бусад суурины газар:** шинээр нэмэгдсэн газар

ашиглалтыг нэг бүрчлэн мэдээллийн сантай тулгаж, мэдээллийн санд ороогүй өөрчлөлтүүдийг хэмжиж, оруулна. Үүнд:

- *Суурьшлын бүс*: амины орон сууц, нийтийн орон сууц, гэр хороолол;
- *Үйлдвэр, үйлчилгээний бүс*: нийтийн үйлчилгээний газар, жижиг, дунд үйлдвэрийн газар;
- *Засаг, захиргааны бүс*: төрийн үйлчилгээ, захиргааны байгууллага, сургууль, цэцэрлэг, эмнэлэг, банк зэрэг газар;
- Гэр хорооллын суурьшлын бүсэд ариун цэвэр, эрүүл ахуйн нөхцөлийг хангах дэд бүтэц барих газрын хил заагийг хэмжинэ.
- Дахин төлөвлөлт хийх газрын байршлыг газар дээр нь хэмжиж, тохиромжтой эсэхийг газар дээр нь судална.
- **Аялал жуулчлалын газар**: жуулчны бааз, амралт, сувиллын газар, хүүхдийн зуслан, түүх, соёлын дурсгалт газар, соёлын өв бүхий газрын байршил, заагийг зураглана.
- Байгалийн үзэсгэлэнт газар, түүх, соёлын дурсгалт газар, үнэт ховор үзмэр бүхий газруудыг тэмдэглэх, зураглана.
- Шинээр бий болсон жуулчны бааз, отог, амралт, сувиллын газрын байршил, хил заагийг тогтоох, зураглана.
- Шашны ач холбогдолтой дурсгалт газрын байршлыг тодорхойлон зураглана.
- **Уул уурхай**: ашиглалтын лицензтэй, хайгуулын лиценз бүхий ашигт малтмалын газар, түгээмэл тархацтай ашигт малтмал олборлолтын байршил, заагийг зураглана.
- Уул уурхайн нөлөөгөөр эвдэрч, доройтсон газрыг бүртгэж, газар дээр нь хил заагийг хэмжих, шаардлагатай тохиолдолд хөрсний дээж авна.
- Гар аргаар алт олборлосон, бохирдсон газрыг тодорхойлон зураглана.

в. Ойн сан бүхий газар

- Ой тэлэн ургах тохиромжтой газрын таарцыг газар дээр нь шалгах, зураглана.
- Ойн төрөл, байршил, хэмжээ, заагийг зураглана.
- Ойн менежмент хийгдэж буй газрын байршил, заагийг зураглана / Ойн цэвэрлэгээ, түймэр, хортон шавьжид идэгдсэн ойн хил заагийг тогтоох/.
- Хамгаалалтын болон ашиглалтын ойн хил заагийг зураглана.

г. Усны сан бүхий газар

- Гол, горхи, мөрөн, нуур, мөсөн голын эзлэх талбайг зураглана.
- Ширгэсэн, тасарсан гол, нууруудыг нэг бүрчлэн зураг дээр

- тэмдэглэнэ.
- Уст цэгийн төрөл, байршил, ашиглалт, хүчин чадлыг тодорхойлно.
 - Хөв цөөрмийн байршил, хүчин чадал /цаашид хөв цөөрөм байгуулах боломжтой газрын судалгаа/-ын тодорхойлно.

д. Тусгай хэрэгцээний газар

- Улсын тусгай хамгаалалттай газрын байршил, заагийг зураглана / Дархан цаазат газар, байгалийн нөөц газар, байгалийн цогцолборт газар, дурсгалт газар/.
- Улсын тусгай хэрэгцээний газрын байршил, заагийг зураглана / Улсын хилийн зурвас газар, батлан хамгаалах болон аюулгүй байдлыг хангах газар, гадаад улсын дипломат төлөөлөгчийн болон консулын газар, олон улсын байгууллагын төлөөлөгчийн газарт олгосон газар; шинжлэх ухаан, технологийн сорилт, туршилтын болон байгаль орчин, цаг агаарын төлөв байдлын байнгын ажиглалтын талбай, цөмийн төхөөрөмж барих зориулалтаар олгосон газар, аймаг дундын отрын бэлчээр, чөлөөт бүсийн газар, улсын тэжээлийн сангийн хадлангийн талбай, мал тууврын зам, бүтээгдэхүүн хуваах гэрээний дагуу хайгуулын зориулалтаар ашиглах газрын тосны гэрээт талбай, бичил уурхайн зориулалтаар олгосон газар, хилийн боомтын бүс, үндэсний хэмжээний томоохон бүтээн байгуулалт, дэд бүтцийн төсөл, хөтөлбөр хэрэгжүүлэх газар, аюултай хог хаягдлын төвлөрсөн байгууламж барих газар/.
- Аймгийн болон сумын орон нутгийн тусгай хэрэгцээний газрын байршил, заагийг зураглана /Тусгай хамгаалалтад авсан газар, аймаг дундын отрын бэлчээр, улсын тэжээлийн сангийн хадлангийн талбай, бичил уурхайн зориулалтаар олгосон газар/.

е. Зам, шугам сүлжээний газар

- Авто замын газрын зориулалтаар ашиглаж байгаа газрын байршил, заагийг зураглана /Хатуу хучилттай зам, засаж, сайжруулсан зам, хээрийн хөрсөн зам/.
- Төмөр замын газрын зориулалтаар ашиглаж байгаа газрын байршил, заагийг зураглана.
- Агаарын тээвэр, нисэх буудлын зориулалтаар ашиглаж буй газрын байршил, заагийг зураглана.
- Цахилгааны шугам газрын байршил, заагийг зураглана.
- Харилцаа, холбооны шугам сүлжээний газрын байршил, заагийг зураглана /шилэн кабел, агаарын шугам гэх мэт/.
- Дулаан, ус хангамжийн газрын байршил, заагийг зураглана.
- Ариутгах татуургын газрын байршил, заагийг зураглана.

ё. Газар, байгалийн нөөц, дагалт баялаг, ашиглалт

- Жимс, жимсгэнийн байршил, нөөцийг тодорхойлно /Нэрс, чацаргана, мөөг, хушны самар гэх мэт/.
- Загасчлал, амьтан, ан агнуурын байршил, нөөцийг тодорхойлно.
- Эмийн болон ховор ургамлын байршил, нөөцийг тодорхойлно.
- Түгээмэл болон ховор тархацтай ашигт малтмалын байршил, нөөцийг тодорхойлно.

ж. Байгалийн гамшиг, аюулт үзэгдэл

Урьд өмнө болж байсан байгалийн гамшиг, аюулт үзэгдлийн улмаас эвдэрч, өөрийн төрөлх хэв шинжийг алдсан болон ямар нэгэн байдлаар хортой, аюултай нөхцөл байдал үүсч байсан буюу ийм байдалд байгаа газрын байршил, хил заагийг хэмжиж, талбайгаар болон цэгээр зураглана / Газар хөдлөл, үер, цас их унадаг, нөөлөг салхи, хөрсний бохирдол, гулсалт болон бусад гамшиг, аюулт үзэгдлүүд/.

з. Мал, амьтны гоц халдварт өвчний голомттой газар

Мал, амьтны гаралтай гоц халдварт өвчнүүд гарч байсан голомт бүхий газруудын байршлыг тэмдэглэх, тархцыг тодорхойлох, малын сэг, зэм устгалын газрыг тэмдэглэнэ.

и. Хог хаягдлын цэг

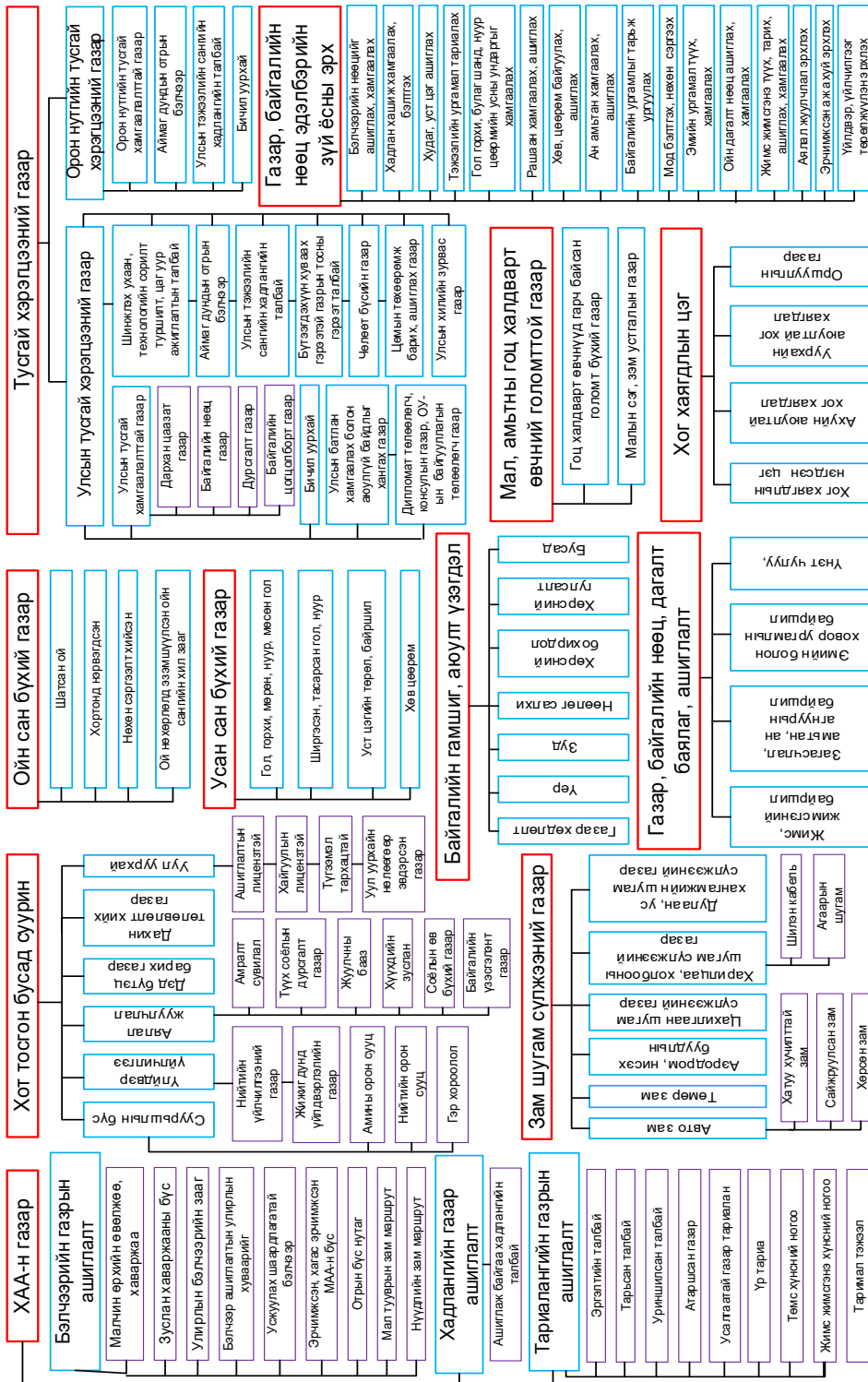
Хог хаягдлын цэг, уурхайн болон ахуйн аюултай хог хаягдал, оршуулгын газрын байршлыг тэмдэглэх, цаашид хор нөлөөг багасгаж, тогтвортой ашиглах судалгаа хийнэ.

й. Газар, байгалийн нөөц эдэлбэрийн зүй ёсны эрх

“Газар, байгалийн нөөц эдэлбэрийн зүй ёсны эрхийг бүртгэн баталгаажуулах түр заавар”-ын дагуу зүй ёсны эрхийн зориулалтын төрлүүд болон газар, байгалийн нөөцийн тархцыг төрөл тус бүрээр нь газар дээр нь тогтоож, бүртгэн зураглана.

Жич: Тухайн сумын онцлогоос хамааран газар ашиглалтын төрөл өөрчлөгдөж болно. Хээрийн судалгааны хил зааг тогтоох зураглах ажлыг схем/З/-ээр тоймлон харуулав.

Схем 3. Хил, зааг, байршил тогтоох, зураглах



4.3. Нийгэм, эдийн засгийн судалгаа

1. Хээрийн судалгаагаар газар, байгалийн нөөц ашиглалттай холбоотой болон нийгэм, эдийн засгийн төлөвлөлтийн арга хэмжээнүүдэд шаардлагатай дараах нийгэм, эдийн засгийн үзүүлэлтүүдээр сүүлийн 5-аас доошгүй жилийн мэдээг байрлалд суурилсан “Нийгэм, эдийн засгийн мэдээллийн сан”-гаас авах ба илүү нарийвчилсан мэдээллийг холбогдох аргачлал, зааврын дагуу тооцоолж авна. Үүнд:

а. Хүн ам зүй:

- Жилийн эцсийн хүн амын тоо;
- Хүн амын жилийн дундаж өсөлтийн хувь;
- Хүн амын ердийн цэвэр өсөлт/бууралт;
- Хүн амын нас, хүйсийн суварга;
- Хүн амын хүйсийн харьцаа;
- Голч нас;
- Хүн амзүйн ачаалал;
- Хүн амын нягтрал;
- Гэрлэлтийн дундаж нас;
- Дотоод шилжих хөдөлгөөний цэвэр коэффициент;
- Хот суурингийн нийт хүн амд хаягийн бүртгэлгүй оршин сууж буй хүн амын эзлэх хувь;
- Өрхийн ам бүлийн дундаж тоо;

б. Хөдөлмөр эрхлэлт, амьжиргааны түвшин:

- Хөдөлмөрийн насны хүн ам;
- Эдийн засгийн идэвхтэй хүн ам /Ажиллах хүч/;
- Эдийн засгийн идэвхгүй хүн ам;
- Хөдөлмөрийн чадвартай, хөдөлмөр эрхлээгүй хөдөлмөрийн насны хүн ам;
- Хөдөлмөрийн насны суралцагч;
- Ядуурлын түвшин;

Дээрх хүн ам зүй, хөдөлмөр эрхлэлт болон амьжиргааны статистикийн үзүүлэлтүүдийг “Хүн амын статистикийн үндсэн үзүүлэлт тооцох аргачлал”-ын дагуу тогтооно.

в. Мал аж ахуй:

- Малчин өрхийн тоо /сум, баг, бэлчээр ашиглалтын бүлэг, хэсгээр/;
- Малын төрөл, тоо, толгой /сум, баг, бэлчээр ашиглалтын бүлэг, хэсгээр/;
- Сүргийн бүтэц, сүргийн эргэлт;

Сүргийн эргэлт нь тухайн жилд тоологдсон сүргийн хөдөлгөөний балансалсан бүртгэл юм. Сүргийн эргэлт нь орлого талдаа бойжуулсан төл, худалдан авсан, шилжиж ирсэн малыг бүртгэнэ. Зарлага талдаа зах

зээлд борлуулсан, хорогдсон, хүнсэнд хэрэглэсэн малыг бүртгэнэ. Тухайн төрлийн малыг төллөх насанд нь нас гүйцсэн гэж тооцдог. Тухайлбал, үхрийг 2-3 насанд шилжих үед бух, шар, үнээ, хонийг 1-2 насанд шилжих үед хуц, ирэг, эм хонь, ямааг 1-2 насанд шилжих үед ухна, сэрх, эм ямаа гэж бүртгэх ба дараах хүснэгт/2, 3, 4, 5, 6/-ээр харуулав.

Хүснэгт 2. Бог малын сүргийн эргэлтийг тооцох

Нас, хүйс	Оны эхэнд		Орлого				Нас дэвшилт		Зарлага						Оны эцэст			
	Тоо, толгой	Хувь	Төл		Худалдан авсан	Шилжиж ирсэн	Бусад	Орлого	Зар лага	Зах зээлд		Дотоод хэрэгцээнд	Шилжүүлсэн	Бусад	Хэрэглээ		Хорогдол	
			100 эхээс	Тоо, толгой						Хэрэгцээнд	Үржилд				Тоо, толгой	Хувь	Хувь	Тоо, толгой
Малын тоо																		
Эцэг мал																		
Нас гүйцсэн	Эр																	
	Эм																	
1 наст	Эр																	
	Эм																	
Төл	Эр																	
	Эм																	
Дүн																		

Хүснэгт 3. Үхэр сүргийн эргэлтийг тооцох

Нас, хүйс	Оны эхэнд		Орлого				Нас дэвшилт		Зарлага						Оны эцэст			
	Тоо, толгой	Хувь	Төл		Худалдан авсан	Шилжиж ирсэн	Бусад	Орлого	Зар лага	Зах зээлд		Дотоод хэрэгцээнд	Шилжүүлсэн	Бусад	Хэрэглээ		Хорогдол	
			100 эхээс	Тоо, толгой						Хэрэгцээнд	Үржилд				Тоо, толгой	Хувь	Хувь	Тоо, толгой
Малын тоо																		
Эцэг мал																		
Нас гүйцсэн	Эр																	
	Эм																	
2 наст	Эр																	
	Эм																	
1 наст	Эр																	
	Эм																	
Төл	Эр																	
	Эм																	
Дүн																		

Хүснэгт 4. Хонины аж ахуй эрхэлж буй малчин өрхийн орлого

	Уртын ноос	Ахрын ноос	Мах	Арьс, өлөн	Цувдай	Бүгд
Толгой						
Нэгж гарц. кг						
Бүгд/кг						
Нэгж үнэ						
Бүгд орлого						
Амжиргааны доод орлого						
Малчдын сарын орлого						
Өрхийн дундаж насанд хүрсэн хүн						
Насанд хүрсэн 1 хүнд ноогдох сарын орлого						
Амжиргааны доод түвшингээс давах орлого						

Хүснэгт 5. Ямааны аж ахуй эрхэлж буй малчин өрхийн орлого

	Ноолуур	Хялгас	Мах	Арьс, өлөн	Цувдай	Бүгд
Толгой						
Нэгж гарц. кг						
Бүгд/кг						
Нэгж үнэ						
Бүгд орлого						
Амжиргааны доод орлого						
Малчдын сарын орлого						
Өрхийн дундаж насанд хүрсэн хүн						
Насанд хүрсэн 1 хүнд ноогдох сарын орлого						
Амжиргааны доод түвшингээс давах орлого						

Хүснэгт 6. Үхрийн аж ахуй эрхэлж буй малчин өрхийн орлого

	Хөөвөр	Хялгас	Мах	Шир	Цувдай	Бүгд
Толгой						
Нэгж гарц. кг						
Бүгд/кг						
Нэгж үнэ						
Бүгд орлого						
Амжиргааны доод орлого						
Малчдын сарын орлого						
Өрхийн дундаж насанд хүрсэн хүн						
Насанд хүрсэн 1 хүнд ноогдох сарын орлого						
Амжиргааны доод түвшингээс давах орлого						

- 5 хошуу малын бүтэц /5 хошуу малын бүтцийг сум, баг, бэлчээр ашиглагчдын хэсгээр/
- 100 хүртэлх малтай, 100-200 малтай, 200-500 малтай, 500-1000 малтай, 1000-аас дээш малтай гэсэн малчдын өрхийн ангилал бүрээр тэдгээрийн орлого, зарлагын мэдээллийг дээрх ангилал бүрээр 15 %-аас доошгүй малчин өрхөөс хүснэгт/7/-ийн дагуу авч, өрх, баг, сумын түвшинд нэгтгэнэ;

Хүснэгт 7. Малчдын орлого, зарлага

№	Малчны овог нэр	Малын тоо	Орлого /төг/			Хүнс	Зарлага /төг/			
			Малын ашиг шимээс	Мал худалдаж борлуулсан	Бусад		Ахуйн хэрэглээ	Боловсрол	Эрүүл мэнд	Бусад
1										
2										
3										
Нийт хэмжээ										

Судалгаанд хамруулах малчин өрхийн тоог жишээ байдлаар хүснэгт/8/-ээр харуулав.

Хүснэгт 8. Малчин өрхөөс судалгаа авах тоо

Малчин өрхийн ангилал	Нийт өрхийн тоо	Судалгаа авах өрх	
		хувь	Тоо
100 хүртэл малтай	150	15%	22-23
101-200 малтай	200	15%	30
201-500 малтай	60	15%	9
501-1000 малтай	30	15%	5
1001-ээс дээш малтай	10	15%	2

- Малтай өрхийн тоо;
- Сумын хэмжээнд малтай нэг өрх болон малчин нэг өрхөд ногдох малын тоо;
- Төллөлт болон төл бойжилтын хувь;
- Бэлчээрийн даац, багтаамж /сум, багаар, бэлчээр ашиглалтын бүлэг, хэсгээр/;
- Тэжээл хангамж;
- Хадлан /байгалийн хадлан, тэжээлийн ургамал, таримал бэлчээр гэх мэт/ авч буй иргэн, аж ахуйн, нэгжийн тоо, тэдгээрийн ашиглаж буй талбайн хэмжээг том, дунд, жижиг гэсэн ангиллаар тухайн аж ахуйн орлого, зарлагын дүнгийн мэдээ болон хураан авч буй ургацын хэмжээг хүснэгт/9/-ийн дагуу тодорхойлно.

Хүснэгт 9. Хадлангийн чиглэлээр үйл ажиллагаа эрхэлж буй иргэн, ААН-ын судалгаа

№	Хадлан эрхэлж буй иргэн, ААН-ын нэр	Талбайн хэмжээ	Хадлангийн зориулалт				Ургацын хэмжээ	Орлого /төг/	Зарлага /төг/
			Байгалийн хадлан	Тэжээлийн ургамал	Таримал бэлчээр	Бусад			
1									
2									
3									
Нийт хэмжээ									

г. Газар тариалан:

- Аж ахуйн нэгжийн тоо;
- Газар тариалангийн үйлдвэрлэл /үр тариа, төмс, хүнсний ногоо, жимс, жимсгэнэ, усалгаатай тариалан гэсэн ангиллаар/ эрхэлж буй иргэн, аж ахуйн, нэгжийн тоо, тэдгээрийн ашиглаж буй талбайн хэмжээг үр тариа эрхлэгчдийн хувьд 300 хүртэл га талбай, 300-700 га, 700 га-гаас дээш талбайтай гэсэн ангиллаар тухайн иргэн, аж ахуйн нэгжийн орлого, зарлагын дүнгийн мэдээ болон хураан авч буй ургацын хэмжээг таримлын төрөл болон нийт хэмжээг хүснэгт/10/-ийн дагуу тодорхойлно.

Хүснэгт 10. Газар тариалан эрхэлж буй иргэн, ААН-ын нэр

№	Газар тариалан эрхэлж буй иргэн, ААН-ын нэр	Талбайн хэмжээ	Тариалангийн зориулалт				Ургацын хэмжээ	Орлого /төг/	Зарлага /төг/
			Үр тариа	Төмс, хүнсний ногоо	Жимс, жимсгэнэ	Бусад			
1									
2									
3									
Нийт хэмжээ									

- Байгалийн болон таримал тэжээл бэлтгэл, тэдгээрийн хэрэгцээт хэмжээ;
- Сумын хэмжээнд 1 га-гийн ургац /таримлын төрөл бүрээр/;
- Хүлэмжийн тариалалт хийсэн талбай;
- Усалгаатай талбай;
- Бордоо хэрэглэсэн талбай;
- Хортон шавьжийн устгал хийсэн талбай;

Мал аж ахуй, газар тариалангийн статистик үзүүлэлтүүдийг “ХАА-н салбарын статистик үзүүлэлтийг тооцох” аргачлалын дагуу тогтооно.

д. Материаллаг бус орлого бүхий газар ашиглалт:

- Аялал жуулчлал эрхэлдэг газрын тоо, жуулчдын тоо, амралт сувиллын газар, орлого зарлага, түүх, соёлын дурсгалт газрын тоо; “Аялал жуулчлалын статистикийн үзүүлэлт, тооцох аргачлал”-ын дагуу тогтооно.

е. Үйлдвэр үйлчилгээ:

- Нийтийн үйлчилгээ, жижиг дунд үйлдвэрлэл эрхлэгчдийн тоо, тэдгээрийн орлого, зарлага;
- Үйлдвэр, үйлчилгээний чиглэлээр үйл ажиллагаа явуулж буй нийтийн үйлчилгээний газар, жижиг дунд үйлдвэрлэл болон бусад бизнесийн байгууллагын мэдээллийг хүснэгт/11/-ийн дагуу авна.

Хүснэгт 11. Үйлдвэр үйлчилгээ эрхлэгчдийн судалгаа

№	Үйл ажиллагаа явуулж буй хуулийн этгээд	Үйл ажиллагааны төрөл	Бүтээгдэхүүн, үйлчилгээ	Хүчин чадал	Орлого /Зарлага	Хөрөнгө оруулалтын хэмжээ
1						
2						
3						

ё. Уул уурхайн үйл ажиллагаа:

- Түгээмэл болон ховор тархацтай ашигт малтмалаас олж буй орлого;
- Уул уурхайн ашиглалтын болон хайгуулын тусгай зөвшөөрөлтэй газрын байршил, тоо, хэмжээг хүснэгт/12/-ийн дагуу авна.

Хүснэгт 12. Уул уурхайн үйл ажиллагаа эрхлэгчдийн судалгаа

№	Уул уурхайн үйл ажиллагаа явуулж буй хуулийн этгээд	Тусгай зөвшөөрлийн төрөл	Тусгай зөвшөөрөлтэй талбайн хэмжээ
1			
2			
3			

ж. Аялал жуулчлал:

- Аялал жуулчлал, түүх, соёлын дурсгалт газрыг иргэд, аж ахуйн нэгж ашиглаж, орлого олж буй газруудын үйл ажиллагааны хэлбэр, байршлын мэдээллийг хүснэгт/13/-ийн дагуу нэгтгэнэ.

Хүснэгт 13. Аялал жуулчлалын үйл ажиллагаа эрхлэгчдийн судалгаа

№	Аялал, жуулчлалын үйл ажиллагаа эрхэлж буй иргэн, ААН-ын нэр	Үйл ажиллагааны хэлбэр						Байршил		Аялал, жуулчлалын бүтээгдэхүүний хэлбэр, төрөл	Үйл ажиллагаа тогтмол явуулдаг эсэх /улирлын шинж чанартай бол хугацааг тодорхой бичих/	Орлого /төг/
		Жуулчны бааз	Амралтын газар	Рашаан, сувилал	Хүүхдийн зуслан	Гэр буудал, бусад	Х	Y				
1												
2												
3												
Нийт хэмжээ												

з. Байгалийн дагалт баялгийн ашиглалт:

- Жимс жимсгэнэ;
- Самар;
- Загас агнуур;
- Ан, амьтан;
- Эмийн ургамал;
- Цайны ургамал;
- Байгалийн дагалдах баялаг болох жимс жимсгэнэ, самар, ан,

амьтан, загас агнуур болон бусад баялаг ашиглаж байгаа иргэд, бүлэг, хэсэг, нөхөрлөл, аж ахуйн нэгжийн байршил, ашиглаж буй нөөц, баялгийн хэмжээ, орлогын хэмжээг хүснэгт/14/-ийн дагуу авна.

Хүснэгт 14. Байгалийн дагалт баялгийн судалгаа

№	Иргэн, хуулийн этгээдийн нэр	Ашиглаж буй дагалт баялгийн төрөл	Тоо, хэмжээ	Орлого /төг/
1				
2				
3				

и. Газрын харилцаа:

1. Тухайн суманд хэрэгжиж буй газар зохион байгуулалтын төлөвлөгөө, түүнийг хэрэгжүүлэхээр гаргасан шийдвэр, газар ашиглагч, эзэмшигч, өмчлөгчийн тоо, зүй ёсны эрхийн тоо, олж буй орлого, газрын төлбөр, татвартай холбоотой мэдээ, байршлын судалгаа хийнэ. Үүнд:

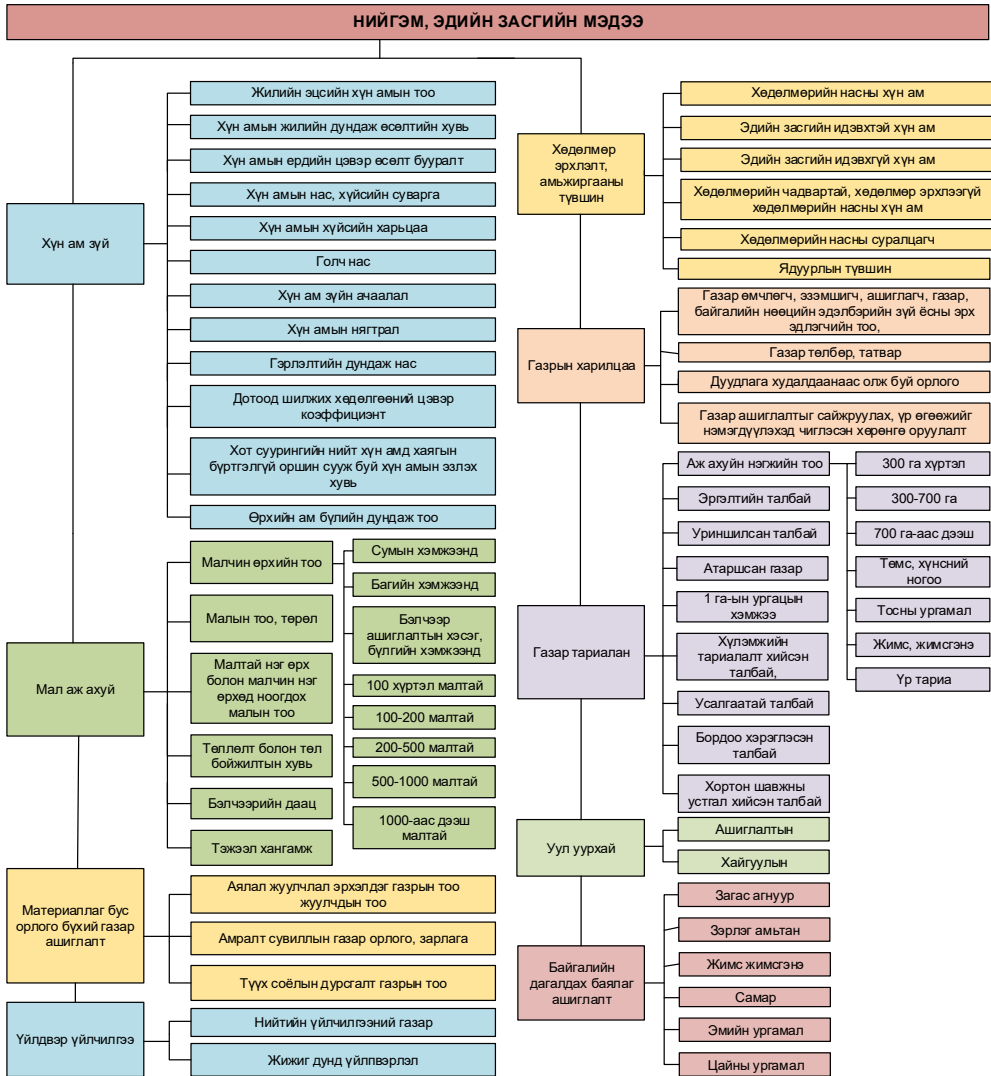
- Газар өмчлөгч, эзэмшигч, ашиглагч, газар, байгалийн нөөцийн эдэлбэрийн зүй ёсны эрх ашиглагчдын тоо;
- Газрын төлбөр, татвар;
- Дуудлага худалдаанаас олж буй орлого;
- Газар ашиглалтыг сайжруулах, үр өгөөжийг нэмэгдүүлэхэд чиглэсэн хөрөнгө оруулалт зэрэг болно.

“Байгаль орчны статистикийн үзүүлэлтийг тооцох аргачлал”-ын дагуу тогтооно.

2. Хүн ам, мал аж ахуй, газар тариалан, уул уурхай, үйлдвэр үйлчилгээ, байгалийн дагалдах баялгийг ашиглаж буй иргэн, аж ахуйн нэгжийн мэдээлэл, материаллаг бус газар ашиглалт, орлого, зарлагатай холбоотой статистик мэдээллийг ашиглан сумын нийгэм, эдийн засгийн өнөөгийн нөхцөлд дүн шинжилгээ хийж, сум, орон нутгийн цаашдын хөгжлийн чиг хандлагыг тодорхойлно.

3. Хээрийн судалгаагаар нийгэм, эдийн засгийн мэдээ цуглуулахдаа бэлтгэл ажлын хүрээнд бэлтгэсэн хүснэгт, загварын дагуу авна. Гэхдээ сум бүр өөрийн онцлогтой тул дээрх мэдээнд хязгаарлагдахгүй байж болно. Хээрийн судалгаагаар цуглуулах нийгэм, эдийн засгийн мэдээний жагсаалтыг *схем/4/-ээр* тоймлон харуулав.

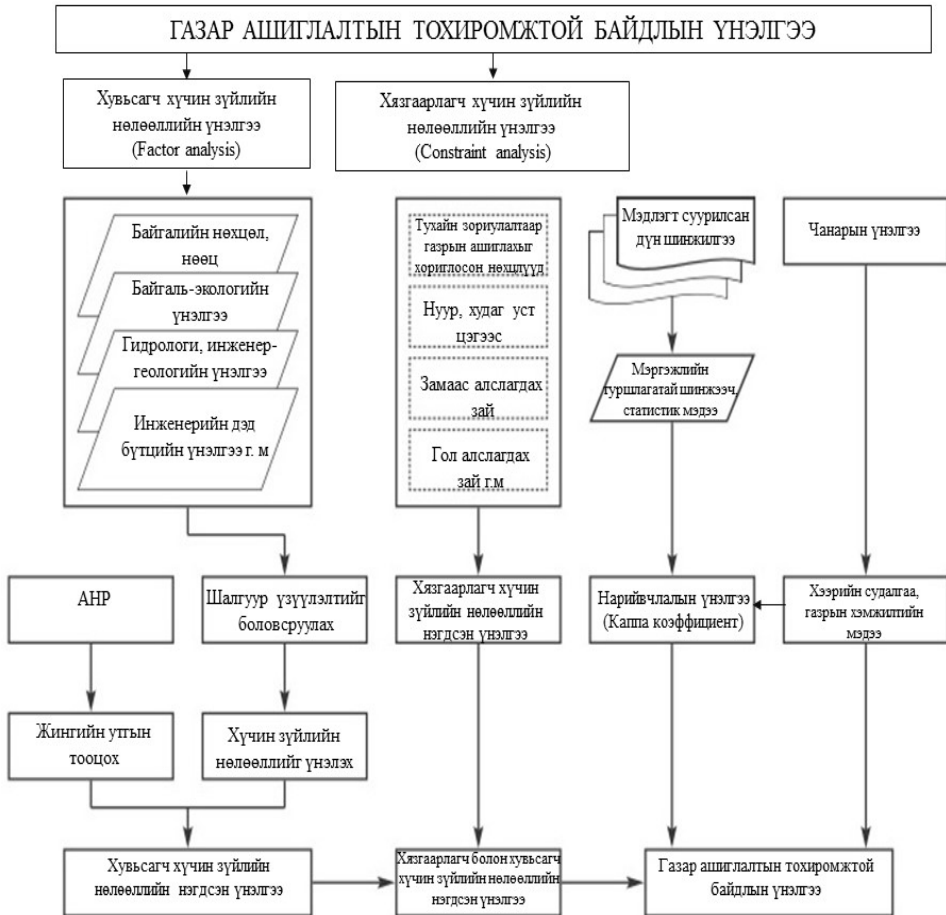
Схем 4. Нийгэм, эдийн засгийн мэдээ



4.4. Тохиромжтой байдлын үнэлгээ

“Газар ашиглалтын тохиромжтой байдлын үнэлгээ хийх аргазүй”-н дагуу тухайн сумын нутаг дэвсгэрийн хэмжээнд буюу том масштабын шаардлагад нийцсэн мэдээллийн нарийвчлалыг хангаж ашиглалтын тохиромжтой байдлын үнэлгээг дээрх арга зүйд орсон 8 ангиллын дагуу хийнэ.

Схем 5. Газар ашиглалтын тохиромжтой байдлын үнэлгээ



4.5. Газар ашиглалтын олон хэлбэр бүхий хэрэгцээт байдлыг тодорхойлох

Сумын нийгэм, эдийн засаг, байгаль орчны чиглэлүүдээр СВOT /SWOT/ шинжилгээ буюу гадаад, дотоод орчны судалгаа болон ПЭСТЭЛ /PESTEL/ буюу улс төр, нийгэм эдийн засаг, технологи, хууль эрх зүй, байгаль орчны хүчин зүйлсийг макро түвшинд шинжилж судалдаг шинжилгээний аргуудыг хослуулан хэрэглэнэ.

СВOT шинжилгээний асуултыг тухайн сумын орон нутгийн онцлогт тохируулж боловсруулах ба нийгэм, эдийн засгийн судлаачид, социологчид зэрэг мэргэжлийн хүмүүсийг оролцуулна.

ПЭСТЭЛ шинжилгээ нь улс орны нийгэм, эдийн засгийн ерөнхий төлөв байдлыг макро орчны нөхцөл байдлыг судлан шинжилнэ.

Эдгээр шинжилгээний аргууд нь хамрах хүрээ, хүрэх үр дүнгээр харилцан адилгүй, өөрийн гэсэн өвөрмөц онцлогтой.

Хүснэгт 15. Шинжилгээний аргууд

Аргууд	Хэрэглэх хүрээ	Онцлог	Үр дүн
СВОТ шинжилгээ	Гадаад болон дотоод орчин	Төлөвлөгөөний хэрэгжилтэд нөлөөлөх гадаад дотоодын орчныг цогц байдлаар шинжлэх бөгөөд төлөвлөлт хийх, хэрэгжилтийн үед бий болох боломж, аюул, занал, давуу, сул талыг тодорхойлсноор бүх боломжуудаа ашиглах нөхцөлөөр хангагдана.	Сумын нутаг дэвсгэр, газар, байгалийн нөөц ашиглалтын өнөөгийн төлөв байдлыг тодорхойлж, тулгамдсан асуудлуудыг шийдвэрлэх боломж, арга замуудыг илрүүлнэ.
ПЭСТЭЛ шинжилгээ	Гадаад макро орчин	Гадаад макро орчны нөхцөл байдал өнөөдөр ямар байна вэ? гэдгийг тодорхойлдог бөгөөд цаашид төлөвлөгөө бүрэн хэрэгжих нөхцөл хангагдана.	Өнөөгийн нөхцөл байдал ямар байгааг тодорхойлно.

4.6. Нутаг дэвсгэрийн хөгжлийн тэргүүлэх чиглэлийг тогтоох

Улс, аймгийн эдийн засаг, нийгмийн хөгжлийн чиглэлүүдтэй нягт уялдуулсан тухайн сумын онцлог, хэв маяг, шинж чанарыг агуулсан 1-2 тэргүүлэх чиглэлүүдийг нутаг дэвсгэрийн хөгжлийн төлөвлөгөөнд тодорхойлж өгнө. Үүнд:

- а. Мал аж ахуй;
- б. Газар тариалан;
- в. Уул уурхай;
- г. Аялал жуулчлал;
- д. Байгалийн нөөц баялгийг түшиглэн байгальд ээлтэй үйлдвэрлэл хөгжүүлэх орон нутагтаа баялаг бүтээх;
- е. Бусад.

4.7. Газрын чанарын өөрчлөлт, доройтол

“Газрын төлөв байдал, чанарын улсын хянан баталгаа хийх журам”-ын дагуу бэлчээр, тариалан болон атаршсан газар, хот, тосгон бусад суурины газар, улсын тусгай хамгаалалттай газарт газрын төлөв байдал, чанарын өөрчлөлтийн судалгааг хийж, шинэчлэн тогтооно.

4.8. Дүйцүүлэн хамгаалах шаардлагатай газар нутгийг тогтоох

Биологийн олон янз байдалд үзүүлэх нөлөөллийг харьцангуй бодитойгоор тогтоох нь ямар хэмжээний газарт, ямар төрлийн дүйцүүлэн хамгаалах арга хэмжээг, ямар хугацаанд хэрэгжүүлэх зэрэг асуудлуудыг тодорхойлно.

Хот суурин газар, олборлолтын үйл ажиллагаа явуулж буй газар, дэд бүтцийн газарт дүйцүүлэн хамгаалах шаардлагатай газар нутгийн байршил, зааг, хэмжээг тогтооно.

Дүйцүүлэн хамгаалах арга хэмжээ тогтоох, төлөвлөлтийн арга хэмжээнд тусгахдаа “Байгаль орчны нөлөөллийн нарийвчилсан үнэлгээ хийх аргачлал”-ыг баримтална.

ТАВ. СУДАЛГААНЫ ҮР ДҮНГ НЭГТГЭХ, БОЛОВСРУУЛАХ

Энэ үе шатанд хээрийн судалгаагаар олж авсан бүх төрлийн мэдээллийг нэгтгэх, боловсруулах ажлууд хийгдэнэ. Үүнд:

- Цаасан дээр гараар зурсан газар, байгалийн нөөц ашиглалтын байршил, хил заагийг газар зүйн мэдээллийн систем /GIS/-ийн програм хангамжийг ашиглан тоон хэлбэрт оруулж зураглах,
- Байршил тогтоох багаж /GPS/-аас хэмжилтийн үр дүн компьютерт оруулах, боловсруулалт хийх,
- Иргэд, олон нийтээс өгсөн санал, асуулгыг нэгтгэх.

Боловсруулалт хийсний дараагаар сумын байгалийн нөөц, төрх байдал, нийгэм, эдийн засаг, газар ашиглалтын мэдээллүүдийг нэгтгэж, дүн шинжилгээ хийнэ.

ЗУРГАА. ТӨЛӨВЛӨЛТИЙН ҮЕ ШАТ

Газрын тохиромжтой байдлын үнэлгээ, нийгэм, эдийн засгийн хэрэгцээт байдлын үнэлгээнд үндэслэн газар ашиглалтын төрөл бүрээр сумын газар ашиглалтын тэргүүлэх чиглэлийг үндэс болгон байгалийн нөөц, нийгэм, эдийн засгийн үнэлгээнд үнэлэлт, дүгнэлт хийж, оновчтой газар ашиглалтын хувилбарыг гаргана.

Газар, байгалийн нөөц, баялгаас олж буй аливаа орлогоос энэхүү төлөвлөгөө хэрэгжүүлэх болон газрын чанар, эдийн засгийн үр өгөөжийг дээшлүүлэхэд зориулж тодорхой хэмжээний хувийг зарцуулах, орон нутгийн иргэдийн амьжиргаа, нийгэм, эдийн засгийн нөхцөлийг сайжруулах зэрэг эдийн засгийн тооцооллыг боловсруулна.

БҮРЭЛДЭХҮҮН ХЭСЭГ 1. ХӨДӨӨ АЖ АХУЙН ГАЗРЫН ГАЗАР ЗОХИОН БАЙГУУЛАЛТЫН ТӨЛӨВЛӨЛТ

Дэд бүрэлдэхүүн хэсэг 1.1. Ерөнхий зүйл

Тухайн сумын хөдөө аж ахуйн нийт үйлдвэрлэлийн хэмжээг мал, амьтдыг өсгөн үржүүлэх болон үр тариа, жимс, жимсгэнэ, хүнсний ногоо тарьж ургуулсны үр дүнд бий болох хөдөө аж ахуйн бүтээгдэхүүний өртгөөр тооцож, төлөвлөнө.

Хүн амын өсөлтөөс хамааран хөдөө аж ахуйн гаралтай хүнсний эрэлт хэрэгцээг тодорхойлж, тэрхүү нийлүүлэлтийг бий болгохын тулд хөдөө аж ахуйн бүтээгдэхүүн үйлдвэрлэлд шаардлагатай газар нутгийн хүрэлцээ, талбайн хэмжээ, зориулалтыг төлөвлөнө.

Дэд бүрэлдэхүүн хэсэг 1.2. Бэлчээрийн газрын төлөвлөлт

Бэлчээрийн газрыг суурин болон нүүдлийн аж ахуйн хэлбэрээр зохион байгуулах, тэдгээрийн хил заагийг тогтоох, кадастрын мэдээллийн санд нэгж талбарын ерөнхий хил, заагийг зураглаж, оруулах зэрэг ажлууд хийгдэнэ.

Хүснэгт 16. Малыг хонин толгойд шилжүүлэх итгэлцүүр

Малын төрөл	Адуу	Тэмээ	Үхэр	Хонь	Ямаа
Хонь толгойд шилжүүлэх итгэлцүүр	6.0	5.0	6.0	1.0	0.9

Хүснэгт 17. Хонины өдөрт идэх өвс /кг/

Улирал	Зун	Намар	Өвөл	Хавар
Өдөрт идэх хэмжээ	1.9	1.6	1.1	1.1

Хүснэгт 18. Бэлчээрээс хонины хоногт идэх хуурай өвс /кг/

Жилийн улирал	Ойт хээр	Хээрийн бүс	Цөл, цөлөрхөг хээрийн бүс
Зун – намар	2.5	2.3	1.9
Өвөл – хавар	1.8	1.6	1.5

Хүснэгт 19. Бэлчээрийн ургац /ц.га/

Байгалийн бүс	Зун-намар	Өвөл-хавар
Ойт хээр	5.3	3.1
Хээр	3.8	2.5
Цөлийн хээр	2.2	1.6

Ажилбар 1.2.1. Уламжлалт бэлчээрийн мал аж ахуйн бүс газрын төлөвлөлт

Мал, гэрийн тэжээвэр амьтдын тоо толгойн өсөлт, бууралтаас мал сүргийн нөхөн үйлдвэрлэлийн үзүүлэлтийг тооцож хэтийн өсөлтийг тодорхойлох, мөн тухайн сумын бэлчээрийн мал аж ахуй эрхэлж буй байршил нутаг, зонхилох хувиар уламжлалт бэлчээрийн мал аж ахуйн бүсийг тогтоож болно. Мал аж ахуй эрхлэх үйл ажиллагааг нийгэм, эдийн засаг, экологийн талаас нь иж бүрэн харгалзан үзэж, тодорхой хязгаарлалттайгаар бүсчлэн хөгжүүлэх зорилтыг дэвшүүлэх нь зүйтэй. Мал аж ахуйг тодорхой бүс нутагт өсгөн үржүүлэх, малын гаралтай түүхий эдийг тусгайлсан газар хүлээн авах замаар нийгэм-эдийн засагт үлэмж хохирол учруулж болзошгүй мал, амьтны гоц халдварт болон халдварт, паразит өвчнөөс урьдчилан сэргийлж хүн амын эрүүл орчинд амьдрах баталгааг хангах, байгаль-экологийн тэнцвэрийг хадгалах чиглэлийг агуулсан төлөвлөлтийг боловсруулна.

Ажилбар 1.2.2. Бэлчээрийн улирлын хуваарийн төлөвлөлт

Уламжлагдан ирсэн бэлчээр ашиглах хуваарь, газар нутгийн онцлог, байгаль цаг уурын нөхцөл зэргийг харгалзан улирлын хуваарийн хил заагийг зураглаж, даац, багтаамж, ашиглах хугацааны хуваарь, бэлчээрийн төлөв байдал болон төрх байдал, ус хангамжийн талаар хэрэгжүүлэх асуудлуудыг төлөвлөнө.

Ажилбар 1.2.3. Отрын бэлчээрийн газар

Цаг агаар хүндэрч ган, зуд тохиолдсон үед ашиглах нөөц нутгийг

төлөвлөж өгөх ба отрын нөөц нутгийн байршил, хэмжээ, даац багтаамж, аль улиралд ашиглах, оторлох хугацаа, усан хангамж зэргийг тусгана.

Ажилбар 1.2.4. Нөхөн сэргээх бэлчээрийн газрын төлөвлөлт

Тухайн сумын доройтсон, талхлагдсан, цөлжилтөд өртсөн бэлчээрийг өнжөөж амраах, сэлгээтэй ашиглах, тордон сайжруулах, нөхөн сэргээх арга хэмжээг төлөвлөж, байршил хэмжээ, хил зааг, хугацаа, төсөв зардал, түүний эх үүсвэр, хариуцах эзнийг тодорхой тусгана.

Ажилбар 1.2.5. Усжуулах бэлчээр

Уламжлалт бэлчээрийн мал аж ахуй эрхлэх бүс нутагт өвс ургамал сайтай хирнээ ашиглалтгүй бэлчээрийн талбайг эргэлтэд оруулах, сумын төвөөс алслагдсан бэлчээр нутагт худаг, уст цэг бий болгож малчин өрхийг суурьшуулах, бэлчээрийн даац ачааллыг бууруулах зорилгоор усжуулах шаардлагатай бэлчээрийн талбайг төлөвлөж өгөх хэрэгтэй.

Хүснэгт 20. Монгол орны байгалийн бүсэд мал усалгааны радиусыг дор дурдсан хэмжээгээр тогтооно

Бэлчээрийн байдал	Усалтын радиус, км		
	Бог мал ба үхэр	Адуу	Тэмээ
Уулын дунд зэрэг ургацтай	2.5	5.0	-
Хээрийн дунд зэрэг ургацтай	2.5	5.0	8.0
Нугын дунд зэрэг ургацтай	3.5	7.0	8.0
Цөлийн тачир ургацтай	4.0	8.0	10.0

Ажилбар 1.2.6. Эрчимжсэн суурин мал аж ахуйн бүс газрын төлөвлөлт

Газар тариалан, эрчимжсэн мал аж ахуйг зохистой хослуулан хөгжүүлэх хүн амын хүнсний хангамжийг нэмэгдүүлэх зорилгоор мал аж ахуйг эрчимжүүлэх үндсэн нөхцөл болох малын үүлдэрлэг байдлыг сайжруулан, ашиг шимийг нэмэгдүүлэх, одоо байгаа цэвэр, эрлийз малд тулгуурлан малын үүлдэр, угсааг сайжруулахад чиглэгдсэн арга хэмжээг төлөвлөж өгөхийн зэрэгцээ хөгжүүлэх бүс нутгийн байршил, хэмжээ, хил заагийг тодорхойлно.

Ажилбар 1.2.7. Сүргийн эргэлт, бүтцийн төлөвлөлт

Мал эмнэлэг, үржлийн газраас гаргасан зөвлөмжийн дагуу жишээ болгож 300 хоньтой өрхийн сүргийн эргэлтийг хүснэгт/21/-ээр үзүүлэв. Сүргийн эргэлтийг хийхдээ оны эхний нийт сүрэгт хээлтэгч 43 % буюу 129 толгой, эр хонь 20 % буюу 60 толгой, сүрэг сэлбэх охин төлөг 18 % буюу 54 толгой, хэрэгцээний эр төлөг 18 % буюу 54 толгой, 1 хуцад 50 эм хонь ногдохоор бодож хуц 3 толгой /1:43/ буюу 1 % байхаар тооцсон. Тухайн жилд 100 эхээс 85 % буюу 110 хурга бойжуулж, үржлийн эм хониноос 20

% буюу 26 толгой, хуцаас 20 буюу 1 толгойг тус тус заазалж, 56 эр хонь, эр төлөг нэмж хэрэгцээлэхээр тооцсон. Оны эхний малаас хорогдох хувийг эр, сувай малд 2 %, хээлтэгч, өсвөр малд 3 % байхаар тооцон эр хонь 1, эм хонь 4, эр, охин төлөг 4, бүгд 9 толгойг хорогдуулж тооцсон. Оны төгсгөлд эм хонь 152 буюу 47.7 %, эр хонь 54 буюу 16.9 %, эр төлөг 55 буюу 17.2 %, охин төлөг 55 буюу 17.2 % болохоор тооцсон. Оны эцсийн нийт малыг оны эхний малын тоотой харьцуулахад 18 толгой буюу 6 %-иар өсч, өргөтгөсөн нөхөн үйлдвэрлэлийн хэвийн үйл ажиллагааг бүрдүүлнэ.

Хээлтэгч малын эзлэх хувь:

- Хонины аж ахуйд,
 - Мах-ноосны болон махны чиглэлийн монгол хонины аж ахуйд 43-47 %,
 - Нарийн, нарийн хонины аж ахуйд 55-60 %,
 - Хурганы арьсны аж ахуйд 60-65 %,
- Ямааны аж ахуйд,
 - ноолуурын чиглэлийн ямааны аж ахуйд 45-50 %,
 - Сүүний чиглэлийн ямааны аж ахуйд 60-65 %,
- Үхрийн аж ахуйд,
 - Махны чиглэлийн монгол үхрийн аж ахуйд 40-42 %,
 - Махны чиглэлийн төрөлжсөн үхрийн аж ахуйд 50-55 %,
 - Сүүний чиглэлийн төрөлжсөн аж ахуйд 55-60 % байхаар жишиглэв.

Хүснэгт 21. Хонин сүргийн эргэлтийн жишээ /300 хоньтой/

Нас, хүйс	Оны эхэнд		Орлого				Нас дэвшилт		Зарлага							Оны эцэст			
	Тоо, толгой	Хувь	Төл		Худалдан авсан	Шилжиж ирсэн	Бусад	Орлого	Зарлага	Заазлалтын хувь		Дотоод хэрэгцээнд Шилжүүлсэн	Бусад	Хэрэглээ		Хорогдол			
			100 эхээс	Тоо, толгой						Хэрэгцээнд	Үржилд			Тоо, толгой	Хувь	Хувь	Тоо, толгой	Тоо, толгой	Хувь
Тоо	300																		
Хуц	3	1					1		20	1						2	0	3	0,9
Нас гүйцсэн	Эр	60	20				21			22	4					2	1	54	16,9
	Эм	129	43				52		20	20	6					3	4	152	47,7
1 наст	Эр	54	18				55	22		30						3	2	55	17,2
	Эм	54	18				55	52								3	2	55	17,2
Төл	Эр			55				55											
	Эм			55				55											
Дүн	300	100	110				184	184		73	10			83	27,5		9	318	100,0

Заазлалт, хорогдолтын хувийг орон нутаг, байгаль, цаг уурын нөхцөлөөс хамаарч өөрчлөх боломжтой.

Тухайн өрхийн тайлант жилд ямар эдийн засгийн үр ашигтай ажиллаж

болохыг хүснэгт/22/-ээр үзүүлэв.

Хүснэгт 22. Хонины аж ахуй эрхэлж буй малчин өрхийн орлогын тооцоо /300 хоньтой/

	Уртын ноос	Ахрын ноос	Мах	Арьс, өлөн	Цувдай	Бүгд
Толгой	300	110	73	73	73	
Нэгж гарц.кг	1,1	0,6	22			
Бүгд\кг	330	65,8	1597,2	73	73	
Нэгж үнэ	0,5	0,5	6,0	20,0	7,0	
Бүгд орлого	165,0	32,9	9583,2	1452,0	508,2	11741,3
Амжиргааны доод орлого						208,0
Малчдын сарын орлого						978,4
Өрхийн дундаж насанд хүрсэн хүн						4
Насанд хүрсэн 1 хүнд ноогдох сарын орлого						244,6
Амьжиргааны доод түвшингээс давах орлого						36,6

Малчин өрхөд дунджаар ажлын чадвартай 4 хүн байдаг гэж үзвэл 300 хоньтой өрхийн ажлын чадвартай 1 хүнд ноогдох жилийн орлого Засгийн Газраас тогтоосон амьжиргааны доод түвшингээс 36 600 төгрөгөөр илүү байх тооцоо гарч байна.

Сүргийн эргэлтийг төлөвлөхдөө тухайн сумын газар нутаг, байгаль, экологийн онцлог, бэлчээрийн даацад тохируулан, мөн тухайн аж ахуйн төрөл, зорилттой уялдуулж дараах асуудлыг шийдвэрлэхээр тусгана. Үүнд:

- Цаашид ашиг шим, үр өгөөжийн хэмжээ өсөн нэмэгдэхгүй малыг эдийн засгийн эргэлтэд оруулах, улмаар бэлчээрийн даацад тохируулан малын тоо, толгойн дээд хязгаарыг тогтоох, заазлалтын хувь хэмжээг өөрчлөх,
- Сүргийн бүтцийг зохистой хэмжээнд тогтоох,
- 5 хошуу малын бүтцийн зохистой харьцаа зэргийг төлөвлөнө.

Дэд бүрэлдэхүүн хэсэг 1.3. Хадлангийн газрын төлөвлөлт

Хадлангийн талбайн байршил, нөөц, хүрэлцээ, төлөв байдал болон ашиглалт зэргийг үндэслэн хадлангийн газрын ашиглалтыг эрчимжүүлэх, хамгаалах, тордон сайжруулах ба нөхөн сэргээх, аймаг дундын болон сум дундын хадлангийн газар бий болгох, хадланд тохиромжтой бэлчээрийн газраас байгалийн хадлан бэлтгэх, таримал хадлан эрхлэх талбайнуудын байршил, хэмжээ, хил зааг, 1 га талбайгаас авах ургацын хэмжээ, ургамлын шимт чанар гэх зэрэг үзүүлэлтээр төлөвлөгөөнд тусгаж өгнө.

- а. Байгалийн хадлан;
 - б. Таримал хадлан;
 - в. Хөцөөлсөн хадлан /хашаалсан/;
- Ойн зах, цоорхой, голын булан, тохой болон чийгийн хангамж сайтай

буюу олон жилийн хур тунадасны үзүүлэлт өндөр, ургамлын төрөл, зүйлийн бүрдэл элбэг, харьцангуй тэгш талбайд, цаашид уг талбайг тордож сайжруулах боломжтой байх нөхцөлүүдийг хангаж байгаа газрыг шинээр хадланд ашиглана. Хадлангийн талбай нь дараах ерөнхий шаардлагыг хангасан байна. Үүнд:

- Нэг га-гын ургац 4.0 цн-ээс доошгүй;
- Ургамлын иш навч нь хадгалагдах чадвар сайтай;
- Ургамлын өндөр 15-20 см-ээс доошгүй;
- Дов сондуул, бут сөөг, чулуугүй;
- Машин, техник ажиллах боломж бүхий гадаргатай талбай байна.

Таримал тэжээл ашиглахад малыг хонин толгойд шилжүүлэх коэффициентийг ашиглаж тооцно.

Хүснэгт 23. Таримал тэжээл ашиглахад малыг хонинд шилжүүлэх коэффициент

Үзүүлэлт	Хонь		Үхэр		Ямаа	Адуу	Тэмээ
	Нутгийн	Цэвэр эрлийз	Нутгийн	Цэвэр эрлийз			
Хонин толгойд шилжүүлэх коэффициент	1.0	1.2	6.0	8.0	0.9	6.6	5.7

Дэд бүрэлдэхүүн хэсэг 1.4. Тариалангийн газрын төлөвлөлт

Төлөвлөлтийн хугацаанд шаардагдах үр тариа, төмс, хүнсний ногоо, жимс жимсгэнэ, тосны ургамал зэрэг таримал ургамлын хэмжээг талбайн нэг нэгжээс авах газар тариалангийн бүтээгдэхүүний /ургацын/ хэмжээгээр тодорхойлж болно.

Хүн амын хүнсний хэтийн хэрэгцээг гаргахад хүн амын тоог төлөвлөлтийн хугацаагаар тодорхойлсон байна. Нэг хүний жилийн хүнсний хэрэгцээг хүн амын хэтийн өсөлтийн тоогоор үржүүлэн нийт хүн амын хүнсний хэрэгцээг тооцож, төлөвлөнө. Хот, суурины хүн амын хүнсний аюулгүй байдал болон хэрэгцээг баталгаатай хангах нөхцөлийг бүрдүүлэх зорилгоор хот орчмын тариаланд тохиромжтой газрын нөөцийг тогтоож байршил, хэмжээг зурагт буулган харуулна.

Тухайн сумын нутаг дэвсгэрт усалгаатай болон усалгаагүй газар тариалан хөгжүүлэх бүс газрын хөрсний нөхцөл, усалгааны нөхцөл, гадаргын төрх байдал, байршил, хэмжээ, хил зааг, тариалах ургамлын төрөл зэргийг төлөвлөгөөнд тусгана.

Мөн атаршсан талбайн цаашдын ашиглалт, элэгдэл эвдрэлд орсон хөрсийг нөхөн сэргээх, хөрсний үржил шимийг дээшлүүлэх, услалтын системийн сэргээн засварлалт гэх зэргээр төлөвлөж байгаа арга хэмжээний байршил, хэмжээ, шаардагдах хөрөнгийн эх үүсвэр ба хэмжээ, хариуцах эзнийг тодорхой тусгана.

Дэд бүрэлдэхүүн хэсэг 1.5. Хөдөө аж ахуйн барилга, байгууламжийн газар

Аймаг, сумаас баримталж байгаа хөдөө аж ахуйн талаар баримтлах бодлого, хөтөлбөрт тусгагдсан зорилт, арга хэмжээг хэрэгжүүлэхэд шаардагдах хөдөө аж ахуйн барилга, байгууламжийг бий болгох газрын байршил, хэмжээг төлөвлөгөөнд тусгаж өгнө. Ингэхдээ хуучин ашиглаж байгаад орхигдсон, тоногдож эвдэрсэн барилга байгууламжийн суурийг ашиглах бодлого баримтлах нь зүйтэй.

БҮРЭЛДЭХҮҮН ХЭСЭГ 2. ХОТ, ТОСГОН, БУСАД СУУРИН ГАЗРЫН ГАЗАР ЗОХИОН БАЙГУУЛАЛТЫН ТӨЛӨВЛӨЛТ

Дэд бүрэлдэхүүн хэсэг 2.1. Ерөнхий зүйл

Хот, тосгон, бусад суурин газрын төлөвлөлтийг хийхдээ Монгол улсын “Хот байгуулалтын тухай”, “Хот суурин газрыг дахин хөгжүүлэх тухай” хууль болон бусад хууль, тогтоомжийг үндэслэн төлөвлөнө. Энэхүү газрын төлөвлөлтийг тухайн хот, суурин газрын хотын хөгжлийн ерөнхий төлөвлөгөөтэй уялдуулж төлөвлөнө.

Дэд бүрэлдэхүүн хэсэг 2.2. Хот, тосгон, бусад суурин газрын ашиглалт, бүсчлэлийг тогтоох

Ажилбар 2.2.1. Одоогийн байдалд дүгнэлт хийх

Газар ашиглалтын одоогийн байдлын давуу болон сул талуудын харьцуулалт, хөгжилд нөлөөлөх хүчин зүйлүүдийн тодорхойлолт, суурьшлын бүсийн экологи зэрэгт үнэлгээ хийнэ.

– Газар ашиглалтын одоогийн байдал

Иргэн, аж ахуйн нэгж, байгууллага нь газрыг үр ашигтай ашиглаж байгаа эсэхийг дараах шалгуур үзүүлэлтийг харгалзан үнэлнэ.

- Тухайн газарт үйл ажиллагаа явуулж байгаа хуулийн этгээд нь орон нутгийн хөгжилд хэрхэн нөлөөлж байгаа, ажлын байр нэмэгдүүлсэн эсэх;
- Газар хамгаалах, үр өгөөжийг дээшлүүлэх арга хэмжээ авсан эсэх;
- Газрыг зориулалтын дагуу ашиглаж байгаа эсэх;
- Суурьшлын бүс дэх орц, гарц гаргах шаардлагатай байршлыг тодорхойлох;
- Маргаантай асуудлууд байгаа эсэхийг тодорхойлох;
- Хөгжилд нөлөөлөх хүчин зүйлүүд
 - Үйлдвэрлэл, үйлчилгээний үр нөлөө, үзүүлж байгаа үр дүн;
 - Зам, дэд бүтэц;
 - Хүн ам;

Эдгээр үзүүлэлтийг “Хот суурины дэвсгэр газарт хот байгуулалтын иж бүрэн үнэлгээ өгөх аргачилсан заавар”-ын дагуу үнэлнэ.

Ажилбар 2.2.2. Газар ашиглалтын бүсчлэлийг тогтоох

Хот, тосгон, бусад суурины газрын төлөвлөлтөд чиг үүргийн бүсүүдийг тогтоож, зураглаж өгнө. Чиг үүргийн бүсүүдийн зургийг хамрах талбайг 1:1000-1:10000 масштабаар зураглаж төлөвлөнө.

БҮРЭЛДЭХҮҮН ХЭСЭГ 3. ЗАМ, ШУГАМ СҮЛЖЭЭНИЙ ГАЗРЫН ГАЗАР ЗОХИОН БАЙГУУЛАЛТЫН ТӨЛӨВЛӨЛТ

Дэд бүрэлдэхүүн хэсэг 3.1. Ерөнхий хэсэг

Зам, шугам сүлжээний газрын эрх нь нийтээр ашиглах төрийн өмчийн эрхийн харилцаагаар зохицуулагдах ба “Газрын тухай”, “Авто замын тухай” хууль болон бусад хууль тогтоомжийг үндэслэж төлөвлөлтийг хийнэ.

Зам, шугам сүлжээний газрын нөөц, ашиглалт, хамгаалалт, газар зохион байгуулалтыг шугаман байгууламжийн зориулалтаар ашиглах газрын тохиромжтой байдал болон хэрэгцээт байдлын үнэлгээнд тулгуурлан салбаруудын бодлогын баримт бичигт тусгагдсан зорилт, арга хэмжээг хэрэгжүүлэхээр боловсруулна.

Дэд бүрэлдэхүүн хэсэг 3.2. Төмөр замын газрын төлөвлөлт

Ажилбар 3.2.1. Шинээр төмөр зам, төмөр замын объектийг шинээр барьж байгуулах

Төмөр зам баригдах үндэслэл, хэрэгцээ, төмөр замын суурь бүтцийн газар, ложистик, терминал байгуулах газрын байршил, хамрах газрын хэмжээг тогтоож төлөвлөнө.

Ажилбар 3.2.2. Төмөр замын зурвас газар

Төмөр замын зурвас газрын өргөн нь төмөр замын өртөөн дээр 300 м, өртөөнүүдийн хооронд 120 м байна. Энэхүү зурвас газарт хоорондын болон салбар зам шугам, үйлдвэрлэл технологийн барилга, төмөр замын холбоо дохиолол, замын далан, гарам, гүүр, үерийн хамгаалалт зэрэг байгууламжууд байрлахаас гадна төмөр замын шугамын дагуу тээврийн аюулгүй байдлыг хангахад зайлшгүй шаардлагатай орон зайг багтаана. Төмөр замын зурвас газарт дараах үйл ажиллагааг төлөвлөхийг хориглоно. Үүнд:

- а. малын бэлчээр;
- б. төмөр замд холбогдолгүй үйлдвэрлэл, үйлчилгээ;
- в. аюул хөнөөлтэй бодис үйлдвэрлэх;
- г. хадгалах, ачих буулгах объект барих;
- д. суурьшлын бүс, төмөр замын байгууллага;

- е. орд карьер нээж ашиглах;
- ё. өндөр хүчдэлийн болон холбооны баганат шугам барих, кабелин шугам тавих;
- ж. жимсний мод суулгах.

Дэд бүрэлдэхүүн хэсэг 3.3. Авто замын газрын төлөвлөлт

Ажилбар 3.3.1. Шинээр авто зам барьж байгуулах

Тухайн аймгийн нийт ачаа эргэлт, зорчигч тээврийн үйлчилгээ, замын чанар, инженер-геологийн нөхцөлд үнэлэлт өгч хатуу хучилттай болон сайжруулсан зам барих, засаж сайжруулах замын чиглэл, маршрут, барьж байгуулах гүүрийн байршил, төрөл, хэмжээг тогтооно.

Авто замын төрлийн ангилал болон хучилтын төрлөөр нь хүснэгт/24/-эд үзүүлсний дагуу ангилж, зурвас газрын хамт төлөвлөнө.

Хүснэгт 24. Авто замын зурвас газрын хэмжээ

№	Авто замын төрөл	Хамаарагдах зам	Зурвас газрын өргөн /м/
1	Улсын чанартай авто зам	<ul style="list-style-type: none"> • Улс хооронд • Нийслэлийг аймгийн төвүүдтэй • Аймгийн төвүүдийг хооронд • Хилийн боомтуудтай холбосон 	100
2	Орон нутгийн чанартай авто зам	<ul style="list-style-type: none"> • Аймгийн төвийг сумын төвтэй 	60
3	Аж ахуйн дотоодын гол зам	<ul style="list-style-type: none"> • Сумын төвийг багийн төвтэй • Төмөр замын өртөө зөрлөгтэй холбосон зам 	20
4	Хээрийн гол зам	<ul style="list-style-type: none"> • Аж ахуйн төвийг үйлдвэрлэлийн төвтэй холбосон / зуслан, намаржаа, өвөлжөө/ 	
5	Байнгын хээрийн зам	<ul style="list-style-type: none"> • Хадлан, тариалангийн зам 	4-8
6	Хөдөөгийн тосгон суурингийн доторх зам	<ul style="list-style-type: none"> • Аймгийн болон сумын төвийн тэг гортиг доторх зам 	

Зам барихад шаардагдах материал олборлох карьер, замын барилга байгууламжийн материал бэлтгэх баазын газрын байршил, хэмжээг тогтооно.

Аймаг, сумын хурдан морины уралдааны зам, маршрутын газрыг төлөвлөж зураглана.

Ажилбар 3.3.2. Авто зам, барилга байгууламжийг засаж, сайжруулах

Тухайн аймгийн нийт ачаа эргэлт, зорчигч тээврийн үйлчилгээ, замын чанар, инженер-геологийн нөхцөлд үнэлэлт өгч хатуу хучилттай болон сайжруулсан зам барих, засаж сайжруулах замын чиглэл, маршрут, барьж байгуулах гүүрийн байршил, төрөл, хэмжээг тогтооно.

Ажилбар 3.3.3. Бусад

Зам, шугам сүлжээний газарт сервитут тогтоох газар, хүн, мал, ан амьтан нүүдэллэх, нэвтрэх, дайран өнгөрөх гарц, коридор гаргах газрын

байршил, хэмжээг төлөвлөнө.

Дэд бүрэлдэхүүн хэсэг 3.4. Агаарын тээврийн газрын төлөвлөлт

Ажилбар 3.4.1. Шинээр байгуулах агаарын тээврийн газар

Нисэх буудал, хөөрч буух хамгаалалтын бүсийн газрын байршил, хамрах газрын хэмжээг төлөвлөнө.

Агаарын тээврийн тусгай бүсийг нисэх онгоц хөөрөх буух зурвасын дагуу нэг болон хоёр чиглэлд 4300 м, түүний зэрэгцээ 2 тийш 1000 м байхаар тус тус тооцож төлөвлөнө.

Нисэх буудлын зориулалтаар ашиглагдах газрын хэмжээг аэродромын тусгай бүсийн талбайн хэмжээн дээр агаарын тээврийн үйлчилгээний барилга, байгууламжийн цогцолбор түүний эдэлбэр газрын хэмжээг нэмж тооцно.

Агаарын тээврийн тусгай бүсэд мал нядалгаа, ус цэвэрлэх байгууламж, хогийн цэг, дунд болон өндөр давхрын барилга, мод үржүүлэг, зам, цахилгаан дамжуулах болон агаарын холбооны шугам гэх мэт шувуу ихээр цуглуулах объект төлөвлөхийг хориглоно.

Дэд бүрэлдэхүүн хэсэг 3.5. Эрчим хүч, харилцаа холбоо газрын төлөвлөлт

Ажилбар 3.5.1. Шинээр байгуулах эрчим хүч, харилцаа холбооны газар

Эрчим хүчний барилга байгууламж, цахилгаан дамжуулах шугам сүлжээ, байгалийн хий, нефть дамжуулах хоолой, харилцаа холбооны шугам сүлжээ барих газрын трасс, дайран өнгөрөх, нэвтэрч гарах сервитут тогтоох газар, хөрөнгө оруулалтын хэмжээг тооцож төлөвлөнө.

Цахилгаан дамжуулах шугам, холбооны шугам болон бусад орон нутгийн зориулалттай шугамуудыг зам дагуулж, тариан талбай, ойн зурвасын хил дагуу аль болохоор хөдөө аж ахуйн эдэлбэр газар дундуур дайрахгүй нутаг дэвсгэрт байрлуулж төв шугамтай чөлөөтэй холбогдохоор төлөвлөнө.

Цахилгаан дамжуулах шугам, холбооны шугам болон бусад орон нутгийн зориулалттай шугамуудыг хамгаалалтын зурвас газрыг өргөнийг агаарын баганат шугамаас тал бүртээ 10 метр, кабелийн шугамаас тал бүртээ 5 метр байхаар тооцож газар ашиглалтын талбайн хэмжээг тогтооно.

Дэд бүрэлдэхүүн хэсэг 3.6. Усан боомтын газрын төлөвлөлт

Ажилбар 3.6.1. Шинээр байгуулах усан боомтын газар

Усан замын зогсоол байгуулах газар, зорчих маршрутыг төлөвлөхдөө усан боомтыг барих үндэслэл, хэрэгцээ, тээвэр ложистик байгуулах газрын байршил, хамрах газрын хэмжээг тогтоож төлөвлөнө.

БҮРЭЛДЭХҮҮН ХЭСЭГ 4. ОЙН САН БҮХИЙ ГАЗРЫН ГАЗАР ЗОХИОН БАЙГУУЛАЛТЫН ТӨЛӨВЛӨГӨӨ

Дэд бүрэлдэхүүн хэсэг 4.1. Ерөнхий зүйл

“Ойн тухай” хууль болон бусад холбогдох хууль тогтоомжоор зохицуулагдаж байгаа ойн сан бүхий газрын ашиглалт, хамгаалалтын чиглэлээр үйл ажиллагаа явуулж буй байгууллагуудаас шаардлагатай доорх мэдээллийг авч ойн сан бүхий газрын газар зохион байгуулалтын төлөвлөлтөд ашиглана. Үүнд:

- Ойн сан бүхий газрын ашиглалт;
- Ойг түймрээс хамгаалах;
- Ойн хөнөөлт, шавьж, өвчнөөс хамгаалах;
- Ойг нөхөн сэргээх арга хэмжээнүүд гэх мэт.

Ойн сан бүхий газрын төлөвлөгөөг боловсруулахад дараах төрийн бодлого, чиглэлийн баримт бичигт туссан арга хэмжээ, заалтуудыг үндэслэнэ /Хүснэгт 25/.

Хүснэгт 25.Баримт бичгийн жагсаалт

№	Баримт бичгийн нэр	Хэрэглэх заалтууд
1	Улсын ГЗБЕТ	Ойн сан бүхий газрын нөхөн сэргээх, ашиглалт, хамгаалалттай холбоотой заалтууд
2	Аймгийн ГЗБЕТ	Ойн сан бүхий газрын нөхөн сэргээх, ашиглалт, хамгаалалттай холбоотой заалтууд
	Монгол Улсын тогтвортой хөгжлийн үзэл баримтлал-2030	2.3.3-ын Зорилт 1
3	Монгол улсын үндэсний аюулгүй байдлын үзэл баримтлал	3.5.2.4, 3.5.3.1, 3.5.3.3
4	МУ-ын Мянганы хөгжлийн зорилтод суурилсан Үндэсний хөгжлийн цогц бодлого	Аж үйлдвэрийн хөгжлийн бодлогын Стратегийн зорилт 2, Байгаль орчны бодлогын Стратегийн зорилт 4
5	Засгийн газрын үйл ажиллагааны 2016-2020 оны хөтөлбөр	4.3.1, 4.3.2,
6	Монгол улсын ойн үндэсний бодлого	3.1, 3.2,
7	Ойн тухай үндэсний хөтөлбөр	Тус хөтөлбөрийн 1, 2, 3 дахь зорилтуудад туссан үйл ажиллагаа
8	"Ногоон хэрэм" үндэсний хөтөлбөр	Хөтөлбөрийн үндсэн зорилт
9	Цөлжилттэй тэмцэх үндэсний хөтөлбөр	1.2, 9.5.2, 9.5.2.4.

Дэд бүрэлдэхүүн хэсэг 4.2. Ойн сан бүхий газрын нөөц болон ашиглалт, хамгаалалт

Ажилбар 4.2.1. Ойн сан бүхий газрын нөөц

Тухайн сумын нутаг дэвсгэрийн ойн сан бүхий газар, ойгоор бүрхэгдсэн талбай, ойн төрөл зүйл, нөөцийг улсын хэмжээнд хийгдсэн судалгаа болон орон нутагт хэрэгжсэн төсөл, хөтөлбөр, болон бусад яам, агентлагийн

үйл ажиллагааны хүрээнд хийгдсэн судалгааны материалыг үндэслэн тодорхойлно.

Ажилбар 4.2.2. Ойн сан бүхий газрын ашиглалт, хамгаалалт

Ойн сан бүхий газрын ашиглалт, хамгаалалтын арга хэмжээг улсын газар зохион байгуулалтын ерөнхий төлөвлөгөө, аймгийн газар зохион байгуулалтын ерөнхий төлөвлөгөө, ойн нөхөрлөл, аж ахуйн нэгж, байгууллагын ойн менежментийн төлөвлөгөө болон Улсын Их Хурал, Засгийн газраас баталсан хөгжлийн бодлого, үндэсний хөтөлбөр, тэдгээрийн хэрэгжилтийн тайланд үндэслэн ашиглалт, хамгаалалтын өнөөгийн нөхцөл байдлыг тодорхойлно.

Дэд бүрэлдэхүүн хэсэг 4.3. Ойн сан бүхий газрын хэрэгцээт болон тохиромжтой байдлын үнэлгээ

Ажилбар 4.3.1. Ойн сан бүхий газрын хэрэгцээт байдал

Ойн хэрэгцээт байдлыг дараах байдлаар тодорхойлно. Үүнд:

а. Түлшний хэрэгцээнд ашиглах ой модны хэрэглээ

Ой модны эрэлт хэрэгцээг тооцоолохдоо хүн амын өсөлт, шилжилт хөдөлгөөн, нэгдсэн дулаан хангамжид холбогдох цаашдын хандлагатай уялдуулж сумын иргэд, айл өрх, албан байгууллагын түлшинд хэрэглэгдэх ой модны хэмжээг тооцоолно.

б. Мод үржүүлгийн газрын хэрэгцээ

Ойн зурвас, ногоон төгөл байгуулж бэлчээрийн талхлагдал, цөлжилтөөс хамгаалах, доройтсон баянбүрдийг нөхөн сэргээх, манхан элсний нүүлт хөдөлгөөнийг ургамалжуулан тогтворжуулах, төв суурин газрыг элсний нүүлт хөдөлгөөнөөс хамгаалах, хот суурин газрын төвийг цэцэрлэгжүүлэх, авто зам, төмөр замыг элсний нүүлтээс хамгаалах ойн зурвас байгуулах хэрэгцээг тооцож, шаардлагатай тарьц, суулгац бэлтгэх газрын хэмжээ, байршлыг тооцоолно.

в. Үйлдвэрлэлд ашиглах ой модны хэрэгцээ

Мод бэлтгэлийн үйлдвэрлэл, модон зүсмэл материал, төрөл бүрийн бэлдцийн үйлдвэрлэлд ашиглагдах ой модны хэрэгцээг тооцоолно.

Ажилбар 4.3.2. Ойн сан бүхий газрын тохиромжтой байдлын үнэлгээ

Газар ашиглалтын тохиромжтой байдлын үнэлгээ хийх аргазүйн дагуу тухайн сумын нутаг дэвсгэрийн хэмжээнд ойн сангийн тохиромжтой байдлын үнэлгээг шинэчлэн хийнэ.

Дээрх үнэлгээний зураг дээр ойжуулахаар төлөвлөсөн газар, тусгай хамгаалалттай газар нутаг дахь ойн төлөвлөлтийн зургуудыг давхцуулж, нэгдсэн зураг, харьцуулсан хүснэгт гаргана.

Дэд бүрэлдэхүүн хэсэг 4.4. Ойн сан бүхий газрын төлөвлөлт

Ажилбар 4.4.1 Ойг нөхөн сэргээх, ойн зурвас байгуулах

“Ойн менежментийн улсын ерөнхий төлөвлөгөө” болон “Ойн үндэсний хөтөлбөр”-ийн хүрээнд нөхөн сэргээх, ойн зурвас байгуулах арга хэмжээг төлөвлөнө.

Ажилбар 4.4.2. Ой ашиглалт

Ой ашиглалтын төлөвлөгөөг Улсын газар зохион байгуулалтын ерөнхий төлөвлөгөө, аймгийн газар зохион байгуулалтын ерөнхий төлөвлөгөөнд туссан арга хэмжээтэй уялдуулж, тухайн сумын ойн нөөц, хэрэгцээ шаардлага, үйлдвэрлэлийн хүчин чадалд тохируулан төлөвлөнө.

Ажилбар 4.4.3. Ойн сангийн талбайг нөхөрлөл, аж ахуйн нэгж, байгууллагад эзэмшүүлэх

“Ойн санг гэрээгээр эзэмшүүлэх журам”-ын дагуу төрөөс баримтлах бодлогын баримт бичгүүдийн зорилтод үндэслэн төлөвлөнө.

Ажилбар 4.4.4. Ой, хээрийн түймэртэй тэмцэх

Одоо хүчин төгөлдөр мөрдөгдөж байгаа урт, дунд хугацааны бодлогын баримт бичгүүдтэй уялдуулж, экологи, эдийн засгийн хор хохирлыг тооцоолж, улс, орон нутгийн төсвийн хүрэлцээ чадамжтай уялдуулан төлөвлөнө.

Ажилбар 4.4.5. Ойн хөнөөлт шавьж, өвчинтэй тэмцэх

Ойн хөнөөлт шавьж, өвчинтэй тэмцэх арга хэмжээг энэ талаар хийгдсэн эрдэм шинжилгээний байгууллагын хийсэн судалгаа, туршилт, зөвлөмжид үндэслэн экологи, эдийн засгийн хор хохирлыг тооцоолж, шаардлагатай төсөв зардлын эх үүсвэрийг тодорхойлж, төлөвлөнө.

БҮРЭЛДЭХҮҮН ХЭСЭГ 5. УСАН САН БҮХИЙ ГАЗРЫН ГАЗАР ЗОХИОН БАЙГУУЛАЛТЫН ТӨЛӨВЛӨЛТ

Дэд бүрэлдэхүүн хэсэг 5.1. Ерөнхий хэсэг

Усны сан бүхий газрын эрх нь нийтээр ашиглах төрийн өмчийн эрхийн харилцаагаар зохицуулагдах ба “Иргэний хууль”, “Газрын тухай” хуулийг үндэслэн нийтээр дундаа, нийтээр хэсгээр гэрээний үндсэн дээр ашиглах эрхтэй байхаар төлөвлөлтөд тусгана.

Усны нөөцийн ашиглалт, хамгаалалт, усан сан бүхий газрын төлөвлөгөөг тохиромжтой байдал болон хэрэгцээт байдлын үнэлгээнд тулгуурлан салбаруудын бодлогын баримт бичигт тусгагдсан зорилт арга хэмжээг, хэрэгжүүлэхээр боловсруулна.

Ажилбар 5.1.1. Усны нөөц болон усны сан бүхий газрын нөөц

Гадаргын болон газрын доорх усны нөөцийг тодорхойлохдоо усны нөөц /нуур, мөсөн гол, голын ус, газрын доорх ус гэх мэт/, голын ай сав, тэжээлийн горим, нөхөн сэлбэгдэх байдал зэргийг хүснэгт/26/-ийн дагуу улсын хэмжээнд хийгдсэн судалгаа болон орон нутагт хэрэгжсэн төсөл, хөтөлбөр, болон бусад яам, агентлагийн үйл ажиллагааны хүрээнд хийгдсэн судалгааны материалыг үндэслэн тодорхойлно.

Хүснэгт 26. Улсын хэмжээний усны нөөцийн судалгаа /Жишээ/

Эдийн засгийн бүсүүд	Усны сан бүхий газрын хэмжээ	Усны сан бүхий газрын эзлэх хувь	Байгалийн усны нийт нөөц шоо.км	Гадаргын ус, шоо.км				Газрын доорх ус		1км ² буюу 100 га-д ногдох усны нөөц. шоо.м
				Гол мөрний усны нөөцийн хэмжээ шоо.км	Үүнээс ашиглаж болох	Нуурын усны нөөцийн хэмжээ	Мөстөл, мөсөн голын усны нөөц	Ул хөрсний	Ашиглах боломжит	
Улсын дүн	681543	0.44	609.6	34.6	5.0	500.0	62.9	12.1	5.61	7896

Дэд бүрэлдэхүүн хэсэг 5.2. Усны сан бүхий газрын хэрэгцээт байдал болон тохиромжтой байдлын үнэлгээ

Ажилбар 5.2.1. Усны хэрэгцээт байдал

Усны хэрэгцээт байдлыг дараах байдлаар тодорхойлно. Үүнд:

а. Хүн амын унд ахуйн усны хэрэглээ

Усны эрэлт, хэрэгцээг тооцоолохдоо цаашдын хүн амын өсөлттэй уялдуулж тооцно. Ингэхдээ хүн амын унд, ахуйн усны хэрэглээний Монгол улсын стандарт хэмжээг харгалзан үзнэ.

Ирээдүйн унд ахуйн усны эрэлт хэрэгцээг хүн амын өсөлт, шилжилт хөдөлгөөний хандлага, усны хүртээмж, хангамжийн өөрчлөлт болон нэг хүний хоногийн усны хэрэглээ зэрэгт үндэслэн тодорхойлох ба унд ахуйн ус хэрэглээний ирээдүйн төлөв байдлыг тодорхойлохдоо гурван хувилбарыг /хүн амын өсөлтийн төсөөллийн дээд, дунд, доод хэмжээнд үндэслэн/ тооцож гаргана.

Мөн хот суурин газрын цэвэрлэх байгууламжийн хэрэгцээ шаардлагыг тооцно.

б. МАА салбар, бэлчээр усжуулалт

Малын тоо толгойн өсөлтөөс үүссэн усны хомстлыг бууруулахад шаардлагатай байгаа шинээр худаг барих, эвдэрсэн худгийг сэргээн засварлах газрын байршил, хүчин чадал, хөрөнгө оруулалтын хэрэгцээг тооцоолно.

в. Усалгаатай газар тариалан хөгжүүлэх хэрэгцээ

Тариалангийн аж ахуйн таримал бүрт усалгааны систем шинээр

байгуулах эсвэл ажиллагаагүй, эвдэрсэн усалгааны системийг засч сэргээх газрын байршил, хүчин чадал, технологийн шийдэл, хөрөнгө оруулалтын хэрэгцээг тооцоолно.

г. Уул уурхай, аж үйлдвэрийн салбарын ус хангамж ба цаашдын хэрэгцээ

Уул уурхайн үйл ажиллагаанд ашиглах шаардлагатай усны хэмжээ хэрэгцээг тооцоолно. Мөн хүдэр боловсруулах, төмөрлөгийн болон газрын тосны зэрэг хүнд үйлдвэрүүдэд шаардлагатай ус хангамжийн хэрэгцээг тооцоолно.

д. Усны эрчим хүч

Усан цахилгаан станц байгуулснаар үйлдвэрлэж чадах цахилгаан эрчим хүчний дээд хэмжээ болон сум, бүс нутаг, аймаг, улсын хэмжээнд усны эрчим хүчнээс ашиглах шаардлагатай байгаа эрчим хүчний хэрэгцээ, шаардлагыг тооцоолно.

Ажилбар 5.2.2. Хөв цөөрөм байгуулахад тохиромжтой байдлын үнэлгээ

Газар ашиглалтын тохиромжтой байдлын үнэлгээ хийх аргагүйн дагуу тухайн сумын нутаг дэвсгэрийн хэмжээнд шинээр хөв цөөрөм байгуулах тохиромжтой байдлын үнэлгээг шинэчлэн хийнэ.

Дээрх үнэлгээний зураг дээр усан сан бүхий газрын төлөвлөлтийн зургуудыг давхцуулж, нэгдсэн зураг, харьцуулсан хүснэгт гаргана.

Дэд бүрэлдэхүүн хэсэг 5.3. Усны сан бүхий газрын төлөвлөлт

Ажилбар 5.3.1. Усны нөөц, гол мөрний урсац бүрэлдэх эхийг хамгаалах

Тусгай хамгаалалттай газар нутгийн төлөвлөлттэй уялдуулж усны урсцын эх бүрэлдэх газар нутгийг тусгай хамгаалалттай газарт авах газрын байршил, тоо хэмжээг төлөвлөнө.

Ажилбар 5.3.2. Усархаг намгархаг газруудыг хамгаалах

Олон улсын конвенцод бүртгэгдсэн газар нутгийн ашиглалт, хамгаалалтын нөхцөлийг сайжруулах талаар Монгол улс хүлээсэн үүргээ биелүүлэхэд чиглэсэн арга хэмжээг төлөвлөнө.

Ажилбар 5.3.3. Усалгаатай газар тариаланг хөгжүүлэх

Хөдөө аж ахуйн газрын суурин аж ахуйн төлөвлөлттэй уялдуулж шинэ техник, технологийг нэвтрүүлэх, газрын чанарыг сайжруулах, үйлдвэрлэлийн бүтээгдэхүүний хэмжээ, чанарыг дээшлүүлэхэд онцгойлон анхаарч, төлөвлөнө.

Ажилбар 5.3.4. Хүн амын ундны усны хангамжийг сайжруулах, цэвэрлэх байгууламжийг сайжруулах

Ус хангамжийн шинээр ашиглах эх үүсвэрийг холбогдох байгууллагаас хийсэн судалгааны үр дүнд үндэслэн, цаашдын ашиглалтын горим, шаардлагыг тодорхой тусгаж өгнө.

Ажилбар 5.3.5. Усан сан, хөв, цөөрөм байгуулж усан хангамжийг сайжруулах

Хөв цөөрөм байгуулах тохиромжтой газрын үнэлгээгээр тогтоогдсон газруудад нарийвчлан судалгаа, шинжилгээ хийж, шинээр хөв цөөрөм байгуулсан газрын байршил, хүчин чадал, хөрөнгө оруулалтыг тооцоолж бэлчээр, тариалангийн газрын төлөвлөлттэй уялдуулан төлөвлөнө.

Мөн томоохон гол мөрний усны түвшин нэмэгдэх үед бий болсон илүүдэл усыг ашиглаж, нуур, цөөрөм байгуулах, усжуулалтын суваг, шуудуу байгуулах ажлын техник, технологийн нарийвчилсан судалгааг хийж, шаардлагатай зардал, хүн хүчний тооцоог хийж, гарах үр өгөөжийг тооцоолж, төлөвлөнө.

Усан сан бүхий газрын шинээр хөв цөөрөм байгуулах тохиромжтой байдлын үнэлгээний зурагтай хөв цөөрөм байгуулахаар төлөвлөсөн газар, тусгай хамгаалалттай газар нутаг дахь усан сангийн төлөвлөлтийн зургуудтай давхцуулж, нэгдсэн зураг, харьцуулсан хүснэгт гаргана.

Ажилбар 5.3.6. Усан сан бүхий газрын хамгаалалтыг сайжруулах

Усны сан бүхий газрын хамгаалалтын болон эрүүл ахуйн бүсийн дэглэм, хил заагийг тодорхой харуулсан самбар, тэмдэглэгээ, хамгаалалтын хашаа, хайс байгуулах ажлын хэмжээ, шаардлагатай зардал, хүн хүч, хугацаа зэргийг нарийвчлан төлөвлөнө.

Усны сан бүхий газрын хамгаалалтын болон эрүүл ахуйн бүсэд иргэн, аж ахуйн нэгж байгууллагад олгосон газар ашиглалтын судалгаанд үндэслэн тэдгээрийн байршлыг шилжүүлэх, нүүлгэх арга хэмжээг төлөвлөнө.

Ажилбар 5.3.7. Усан сан бүхий газарт аялал жуулчлал хөгжүүлэх

Аялал жуулчлал, зам, шугам сүлжээний газруудын төлөвлөлтүүдтэй уялдуулж усан замын аялал, спорт загасчлал, мөсөн шагай, цана, тэшүүрийн спорт, наадам, фестиваль зохион байгуулах, онгон зэрлэг байгалиар аялж буй гадаад, дотоодын жуулчдын хэрэгцээ, шаардлагыг хангасан усан замын маршрут, отоглох байр, амрах газар болон гол мөрний дагуух угтуул баазуудыг төлөвлөнө. Мөн гол мөрний дагуу аюулгүй байдлыг хангах анхааруулга, самбар, тэмдэглэгээг байршуулах, хог хаягдлыг цуглуулах цэг зэрэг газрын байршлыг тодорхой зайд төл өвлөнө. Ингэхдээ шаардлагатай хөрөнгө оруулалт, үйл ажиллагаа эрхлэх иргэд, аж ахуйн нэгж, байгууллагын нөөц боломжийг харгалзаж үзнэ.

БҮРЭЛДЭХҮҮН ХЭСЭГ 6. ТУСГАЙ ХЭРЭГЦЭЭНИЙ ГАЗРЫН ГАЗАР ЗОХИОН БАЙГУУЛАЛТЫН ТӨЛӨВЛӨЛТ

Дэд бүрэлдэхүүн хэсэг 6.1. Ерөнхий зүйл

Тусгай хэрэгцээний газрын ашиглалт, хамгаалалт, мөрдөх дэглэм, “Тусгай хамгаалалттай газар нутгийн тухай” болон бусад холбогдох бусад хууль тогтоомжоор зохицуулагдана.

Дэд бүрэлдэхүүн хэсэг 6.2. Тусгай хэрэгцээний газрын төлөвлөлт

Ажилбар 6.2.1. Улсын тусгай хамгаалалттай газар

Улсын тусгай хамгаалалтад авах газрыг төлөвлөхдөө Монгол улсын тусгай хамгаалалттай газар нутгийн үндэсний хөтөлбөрийн дагуу төлөвлөнө.

Ажилбар 6.2.2. Тусгай хэрэгцээний газар

Улсын тусгай хамгаалалттай газраас бусад тусгай хэрэгцээний газар болох улсын хилийн зурвас газар, шинжлэх ухаан сорилт туршилтын газар, цаг уур орчны шинжилгээний газар, цөмийн төхөөрөмж барих зориулалтаар олгох газар, аймаг дундын отрын бэлчээр, чөлөөт бүс, хилийн боомтын бүс, үндэсний хэмжээний томоохон бүтээн байгуулалт, дэд бүтцийн төсөл, хөтөлбөр хэрэгжүүлэх газар, аюултай хог хаягдлын төвлөрсөн байгууламж барих газрын байршлыг тогтоож, төлөвлөхдөө “Газрыг улсын тусгай хэрэгцээнд авах, гаргах журам”, “Газар зохион байгуулалт хийх журам”-ыг тус тус баримтална.

Ажилбар 6.2.3. Орон нутгийн тусгай хэрэгцээний газар

Улсын газар зохион байгуулалтын төлөвлөгөө, аймгийн газар зохион байгуулалтын төлөвлөгөөнд туссан улсын болон орон нутгийн тусгай хэрэгцээний газрын төлөвлөлтийн арга хэмжээнүүдтэй нийцүүлж төлөвлөнө.

Орон нутгийн тусгай хэрэгцээний газрын байршлыг тогтоож, төлөвлөхдөө “Газрыг орон нутгийн тусгай хэрэгцээнд авах, газрын кадастрын мэдээллийн санд бүртгэх заавар”-ыг баримтална.

БҮРЭЛДЭХҮҮН ХЭСЭГ 7. АЯЛАЛ, РЕКРЕАЦИЙН НӨӨЦ БҮХИЙ ГАЗРЫН ГАЗАР ЗОХИОН БАЙГУУЛАЛТЫН ТӨЛӨВЛӨГӨӨ

Дэд бүрэлдэхүүн хэсэг 7.1. Ерөнхий зүйл.

Аялал, рекреацийн нөөц бүхий газрын ашиглалтын эрх, үүргийг Монгол улсын Үндсэн хууль, Иргэний хууль, Газрын тухай хуулиудаар тодорхойлно.

Аялал, рекреацийн нөөц бүхий газрын төлөвлөгөөг боловсруулахдаа дараах төрийн бодлогын баримт бичгүүдэд туссан арга хэмжээ, заалтуудыг үндэслэнэ /Хүснэгт 27/.

Хүснэгт 27. Баримт бичгийн жагсаалт

№	Баримт бичгийн нэр	Хэрэглэх заалтууд
1	Монгол Улсын тогтвортой хөгжлийн үзэл баримтлал – 2030	2.1.2
2	Засгийн газрын 2016-2020 оны үйл ажиллагааны хөтөлбөр	2.119, 2.221, 3.2.47, 4.2.2, 4.4.1-4.4.6, 5.6.6, 5.6.7
3	Аялал жуулчлалыг хөгжүүлэх үндэсний хөтөлбөр	Бүхлээрээ
4	Рашаан сувиллыг хөгжүүлэх үндэсний хөтөлбөр	2.2-ын д, ж, 2.3-ын а, б, г
5	Биологийн олон янз байдлын үндэсний хөтөлбөр	4.5.1, 4.14.2
6	Түүх, соёлын үл хөдлөх дурсгалыг хамгаалах, сэргээн засварлах үндэсний хөтөлбөр	4.1.8, 4.1.9, 4.1.10, 4.2.5

Аялал жуулчлалын үндсэн ангиллууд:

Аялал жуулчлалын ангиллыг газар зүйн зарчим, шинж чанар, аялал жуулчлалын урсгал, аяллын зорилго, аялах хөдөлгөөн, тээврийн хэрэгсэл, жуулчдын буудаллах газар, аялах хугацаа зэргийг харгалзан дараах байдлаар ангилна. Үүнд:

- 1. Газар зүйн зарчмаар нь:** 1.1. Дотоодын, 1.2. Олон улсын;
- 2. Аяллын зорилгоор нь:** 2.1. Рекреацийн, 2.2. Рекреаци-амралт, 2.3. Танин мэдэхүйн амралт (экскурсийн), 2.4. Мэргэжил - ажил хэргийн, 2.5. Шинжлэх ухааны, 2.6. Спорт амралт, 2.7. Худалдааны аялал, 2.8. Экстрим-экзотик-адал явдлын, 2.9. Шашин зан үйлийн;
- 3. Аялах хөдөлгөөн, тээврийн хэрэгслээр нь:** 3.1. Явган аялал, 3.2. Нисэх онгоцны, 3.3. Усан тээврийн, 3.4. Авто тээврийн, 3.5. Галт тэрэгний, 3.6. Унадаг дугуйн, 3.7. Ердийн хөсгийн 3.8. Холимог;
- 4. Буудаллах газраар нь:** 4.1. Зочид буудлын, 4.2. Отелийн, 4.3. Сувиллын газрын, 4.4. Кемпинг (гэр), 4.5. Майхан, асрын, 4.6. Малчны гэрийн;
- 5. Аялах хугацаагаар нь:** 5.1. Түр хугацааны, 5.2. Удаан хугацааны.

Дэд бүрэлдэхүүн хэсэг 7.2. Аялал рекреацийн нөөцийн үнэлгээ, тохиромжтой байдлын үнэлгээ, бүсчлэл

Ажилбар 7.2.1. Аялал-рекреацийн нөөцийн ерөнхий үнэлгээ

Байгаль, цаг уурын суурь судалгааны сэдэвчилсэн зураг, статистик мэдээ, нийгэм эдийн засгийн мэдээллүүдийг ашиглан дараах аялал рекреацийн нийтлэг нөөцийг тогтооно. Үүнд:

Байгаль, уур амьсгалын нөөц: Ландшафтын бүрдлүүд (ландшафтын төрөл, ландшафтын тааламжтай тухтай байдал гэх мэт), цаг хугацааны нөөц (аялахад тохиромжтой сар, улирал), орон зайн нөөц (газар зүйн өргөрөг, нарны радиц гэх мэт) спорт цогцолбор, ресорт байгуулахад тохиромжтой газар (цана, биатлон, уулын цана, сноуборд, ууланд авирах, мөсөнд авирах, мөсний тэшүүр, усан завины бааз, спортын цогцолбор, ресорт гэх мэт);

Ус зүйн нөөц: Гадаргын усны сүлжээ (булаг, шанд, гол, мөрөн, баянбүрдэн байршил, тархац гэх мэт);

Рашаан ус болон усны экосистемийн үйлчилгээний нөөц: эмчилгээний рашаан ус, булаг, гол, нуурын эмчилгээний шавар, бусад байгалийн эмчилгээний нөөцүүд, наран шарлагын газар гэх мэт;

Ойн экосистемийн үйлчилгээний нөөц: тусгай хамгаалалттай газар нутгийн ой, байгалийн дурсгалт газрын ой, хамгаалалтын бүсийн ой, хот, суурины ой, нуур, гол, мөрний дагуух ой, бургас, бут сөөгөн ой гэх мэт;

Уул зүйн сүлжээний нөөц: уул, уулархаг, тал газар, гуу жалга, хэрчигдэл бүхий газар, түүх, соёлын дурсгал бүхий газар, элсэн сувилал, курорт гэх мэт;

Биологийн нөөц: амьтны аймаг, ургамлын аймаг;

Нийгэм, соёлын нөөц: амралтын газар, амарч байрлах бусад газар, дэд бүтэц, түүх соёлын өв, дурсгал, хүний хүчин зүйлээр бий болсон хиймэл ландшафтын бүрдэл (үндэс, угсаатан, зан үйл, хоолны соёл, гар урлал, музей, галерей, төрөл бүхийн соёлын хөшөө дурсгал гэх мэт); зугаа цэнгээний үйлчилгээ (соёлын ордон, ресторан, баар, шөнийн клуб, боулинг, спорт клуб, автомат тоглоомын танхим гэх мэт);

Зам тээврийн нөөц: агаарын тээвэр (онгоцны буудал, онгоц нисэх буух хугацаа, улирлын цагийн хуваарь гэх мэт төмөр замын тээвэр (Төмөр замын сүлжээ, галт тэрэгний ирэх, буцах хугацаа, улирлын цагийн хуваарь гэх мэт) авто замын тээвэр (авто замын сүлжээ, хот хооронд болон орон нутгийн шуудан үйлчилгээ, цагийн хуваарь, шатахуун түгээх станц, авто засвар, хоолны газар, амрах газар гэх мэт).

Аялал рекреацийн нөөцийн ерөнхий үнэлгээг хүснэгт/28/-ийн дагуу тодорхойлно.

Хүснэгт 28. Аялал рекреацийн нөөцийн ерөнхий үнэлгээ

Сумын товч мэдээлэл	
Сумын нэр сум
Сумын газар нутгийн хэмжээ км ²
Хүн ам мянга
Аялахад тохиромжтой хугацаа - сар (Уур амьсгалын хувьд)
Аялал жуулчлалын үйлчилгээний байгууллагын тоо	
Жуулчны баазын тоо	Нийт жуулчны бааз, гэр, байшин, ортой
Амралтын газрын тоо	Нийт амралтын газар, гэр, байшин, ортой
Рашаан, сувиллын үйлчилгээ үзүүлдэг газрын тоо	Нийт рашаан, сувиллын газар, гэр, байшин, ортой
Хүүхдийн зуслан	Нийт хүүхдийн зуслан, хүүхэд нэг зэрэг авах хүчин чадалтай
Зочид буудлын тоо	Нийт зочид буудал, өрөө, ортой
Дэд бүтэц	
Зам тээвэр	Хатуу хучилттай зам: байршил....., хэмжээ км, Агаарын тээвэр: нисэх буудал, байршил, Усан тээвэр: боомтын байршил, чиглэл....., хүчин чадал, Авто зам дагуух үйлчилгээний газар: Шатахуун түгээх станц Авто засвар Хоолны газар Амрах газар
Усан хангамж	Усан хангамжийн эх үүсвэрийн тоо, усны чанар ямар эсэх? Сайн / Дунд / Муу
Цахилгаан хангамж	Төвийн эрчим хүчний системд холбогдсон эсэх? Тийм / Үгүй
Соёлын нөөц /Нөөц боломжуудыг бичнэ/	
Түүх, соёлын дурсгалт газар	
Хиймэл ландшафт бүхий газар	
Зугаа цэнгээний үйлчилгээний газар	
Аялал жуулчлалын боломжит нөөц /Нөөц боломжуудыг бичнэ/	
Түүх, соёлын нөөц	
Байгалийн нөөц /Тусгай хамгаалалттай газар нутаг/	
Биологийн нөөц /амьтан, ургамал/	
Уул зүй, ус, ойн экосистемийн нөөц	
Аялал жуулчлалыг хөгжүүлэх үндсэн нөөц /Нөөц боломжуудыг бичнэ/	
Голлох үзмэр	
Амралтын цэгүүд	
Давуу тал	
Дагалдах бизнесүүд	
Хөгжүүлэх боломжтой аяллууд	

Ажилбар 7.2.2. Аялал, рекреацийн нөөц ашиглалтын чанарын үнэлгээ

Аялал, рекреацийн төрөл бүрээр тухайн суманд байгаа гол, гол аялал жуулчлалын бүтээгдэхүүний нэр төрлийг нэг бүрчлэн бичиж харгалзах чанарын үнэлгээг 1-5 оноогоор хүснэгт/29/-ийн дагуу үнэлнэ.

Хүснэгт 29. Аялал рекреацийн нөөц ашиглалтын чанарын үнэлгээ хийх

Аймаг	Сум	Аялал рекреацийн төрөл	Аялал-рекреацийн нөөцийн гол бүтээгдэхүүний нэр төрөл	Чанарын үнэлгээ	Нийт оноо
		Эко аялал жуулчлал	1. 2. (1-5 оноо) (1-5 оноо)	
		Олзворын ангийн аялал жуулчлал	1. 2. (1-5 оноо) (1-5 оноо)	
		Түүх соёлын аялал жуулчлал	1. 2. (1-5 оноо) (1-5 оноо)	
		Рашаан сувиллын аялал жуулчлал	1. 2. (1-5 оноо) (1-5 оноо)	
		Бусад аялал жуулчлал	1. 2. (1-5 оноо) (1-5 оноо)	

Ажилбар 7.2.3. Аялал рекреацийн бүс нутгийн тохиромжтой байдлын үнэлгээ

Газар ашиглалтын тохиромжтой байдлын үнэлгээ хийх аргагүйн дагуу тухайн сумын нутаг дэвсгэрийн хэмжээнд аялал рекреацийн нөөцийн үнэлгээ, тохиромжтой байдлын үнэлгээг шинэчлэн хийнэ.

Ажилбар 7.2.4. Аялал, рекреацийн нөөцийн үнэлгээнд тулгуурласан бүсчлэл

Аялал рекреацийн нөөцийн ерөнхий үнэлгээ болон нөөц ашиглалтын үнэлгээгээр өндөр үнэлгээ авсан 2-3 аялал рекреацийн нөөцийг дангаар болон холимог байдлаар тухайн сумын нутаг дэвсгэрийн хэмжээнд бүсчилж зураглана. Аялал рекреацийн бүсчлэлийн зураглалыг хүснэгт/30/-ийн дагуу тохиромжтой байдлын үнэлгээний зурагтай харьцуулж, дүн шинжилгээ хийнэ.

Хүснэгт 30. Аялал рекреацийн ерөнхий бүсчлэл

Аялал рекреацийн ерөнхий бүсчлэл	Талбай мян.га	Хамрагдах газар нутаг
Нийт		

Дэд бүрэлдэхүүн хэсэг 7.3. Аялал жуулчлалын бүс нутгийг хөгжүүлэх төлөвлөлт

Ажилбар 7.3.1. Экологийн аялал /экотуризм/-ын бүс нутгийг хөгжүүлэх төлөвлөлт

Экологийн аяллын бүс нутгийн төлөвлөлт хийхдээ хүрээлэн буй орчиндоо ээлтэй, хариуцлагатайгаар аялж эвдэрч сүйрээгүй газар нутаг дэвсгэрт байгалийн үзэмжит тансаг байдал, байгаль түүх соёлын дурсгалын үнэ цэнийг таньж мэдэх, судлах, таашаал авах, хүрээлэн буй орчинд “зөөлөн” нөлөө үзүүлэх, орон нутгийн иргэдийн аж ахуй амьдрал, нийгэм-эдийн засгийг байдлыг дэмжсэн арга хэмжээнүүдийг төлөвлөнө. Экотуризм нь дараа төрлүүдээс бүрдэнэ. Үүнд:

1. Байгалийн танин мэдэхүйн аялал;
2. Байгалийн нөөцөд суурилсан экстрим аялал;
3. Эрүүлжих аялал;
4. Онгон байгальд аялах аялал;
5. Хосолмол аялал;

Экстрим аялал жуулчлалын газар нутгийн хөгжүүлэхдээ байгалийн хүнд нөхцөлд хүний хүч чадлыг сорих, хатуужил суух зорилго бүхий аяллуудыг дараах экстрим аяллуудын хүрээнд төлөвлөнө. Үүнд:

- Усны экстрим аялал:
 - Усны цанаар усан дээгүүр гулгах;
 - Дайвинг буюу нуурын гүнд шумбах;
 - Уулын ширүүн урсгалтай голоор хөнгөн хийт завиар аялах гэх мэт;
- Газрын экстрим аялал:
 - Хаданд авирах аялал;
 - Бартаат замын авто аялал;
 - Уулын цанаар гулгах;
 - Сноубоард;
 - Агуйн аялал гэх мэт;
- Агаарын экстрим аялал:
 - Сонгодог шүхрийн аялал;
 - Группийн акробат;
 - Фристайл гэх мэт;

Онгон байгалийн аялал жуулчлал нь нийтлэг түгээмэл аялал, тусгай зөвшөөрлийн аялал гэж ангилагддаг байна. Нийтлэг түгээмэл аялалд тусгай хамгаалалттай газар нутгийн зөвшөөрөгдсөн бүсэд геологийн өвөрмөц тогтоц, байгалийн дурсгал бүхий хүний сонирхлыг татах өндөр түвшний газруудыг хамруулна.

Онгон байгалийн тусгай зөвшөөрлийн аялал нь тусгай хамгаалалттай газар нутагт ихэвчлэн явагддаг, огт хөндөгдөөгүй эсвэл маш бага

хөндөгдсөн байгалийн иж бүрдэл, геологийн өвөрмөц тогтоц, байгалийн дурсгал бүхий хүний сонирхлыг татах өндөр түвшний онгон газар нутаг, усны мандал дахь аяллын зөвшөөрлийн тодорхой хугацааны давтамжтайгаар (5 жилд 1 удаа гэх мэт) аялах эрхийн тусгай зөвшөөрөлтэй, аялагчдын тооны хязгаарлалтай, экологийн танин мэдэхүйн аяллыг төлөвлөнө.

Ажилбар 7.3.2. Түүх соёлын дурсгалт газрыг түшиглэн аялал жуулчлалыг хөгжүүлэх бүс нутгийн төлөвлөлт

Нэгдсэн үндэстний байгууллагын Боловсрол, Шинжлэх ухаан, Соёлын байгууллагын баталсан “Соёлын өв”-ийн 3 ангиллын дагуу түүх соёлын дурсгалт газрыг төлөвлөнө. Үүнд:

- Хөшөө дурсгал (түүх, урлаг, шинжлэх ухааны хувьд нэрд гарсан, бүх талын үнэт ач холбогдол бүхий уран барилга, сүрлэг чимэглэлийн уран баримал, уран зургийн бүтээл, археологийн олдвор, бичээс, агуй болон цогцолбор дурсгал);

- Архитектурын чуулга (түүх, урлаг, шинжлэх ухааны хувьд нэрд гарсан бүх талын үнэт ач холбогдол бүхий салангид буюу нэгдмэл барилга байгууламж, уран барилгын цогцолбор);

- Дурсгалт газар (хүний болон хүн, байгалийн хамтарсан бүтээлүүд, мөн түүх, гоо зүй, угсаатны судлалын хувьд нэрд гарсан бүх талын үнэт ач холбогдол бүхий археологи, түүхийн дурсгалт газрыг багтаасан бүс нутаг) гэж ангилсан байна.

Хүснэгт 31. Хархорин сумын төвд байрлах түүх соёлын дурсгалт газрын төлөвлөлтийн жишээ.

№	Бүрэлдэхүүн хэсэг	Элементүүд	Байршил	Солбицол	
				х	у
1	Өгөөдэй хааны байгуулсан Хархорум хотын эдэлбэр газар болох хааш хаашаа 4 километр урт хэрэмний эргэлтийн цэгийн байгууламж	Хэрэмний эргэлтийн цэгийн 4 өнцөгт хамгаалагч бурхан болох 4 яст мэлхий бүхий сүрлэг чимэглэлийн уран баримал.	Хархорин сумын төвд	102° 50' 45.030" E	47° 12' 29.793" N
2					

Ажилбар 7.3.3. Рашаан сувиллын аялал рекреацийн бүс нутгийн төлөвлөлт

Тухайн сумын нутаг дэвсгэрт үйл ажиллагаа байгаа рашаан сувиллын газрууд, тэдгээрийн хүрэлцээ, хангамж болон рашаан сувиллын тусламж үйлчилгээ авах хэрэгцээ шаардлагад нийцүүлж дараах төлөвлөлтүүдийг хийнэ. Үүнд:

- Олон улсын, улсын, бүсийн, аймгийн, сумын түвшинд ашиглагдах рашаан, сувиллын нөөц, боломжийг хөгжүүлэхэд шаардлагатай дэд бүтцийг төлөвлөх /харилцаа холбоо, зам тээвэр, цахилгаан,

- инженерийн шугам, сүлжээ, барилга байгууламж гэх мэт/;
- Орчны тохижилт, ногоон байгууламж, ландшафтын төлөвлөлт хийх;
 - Эдийн засгийн үр өгөөжийг тооцож, шаардлагатай хөрөнгө оруулалтыг төлөвлөх /эрүүл мэндийн салбарт үзүүлэх нөлөө, улсын болон орон нутгийн төсөвт үзүүлэх нөлөө гэх мэт/;
 - Газрын кадастрын судалгаа хийх, шаардлагатай зардал тооцоо, ажиллах хүчийг төлөвлөх;
 - Рашаан, сувиллын аялал рекреацийн бүсийн эрүүл, аюулгүй байдлыг хангах, хамгаалах хашаа, хайс барих зэрэг арга хэмжээнүүдийг төлөвлөх зэрэг ажлууд багтана.

Ажилбар 7.3.4. Олзворын ангийн аялал-рекреацийн бүс нутгийн төлөвлөлт

Байгаль орчин, ногоон хөгжлийн яамнаас тогтоосон агнуурын бүсэд холбогдох хууль, тогтоомж, тухайн салбарын үйл ажиллагааны төлөвлөгөөтэй уялдуулан төлөвлөлтийг хийнэ.

БҮРЭЛДЭХҮҮН ХЭСЭГ 8. ХАМГААЛАЛТЫН БҮСИЙН ГАЗАР ЗОХИОН БАЙГУУЛАЛТЫН ТӨЛӨВЛӨЛТ

Дэд бүрэлдэхүүн хэсэг 8.1. Ерөнхий зүйл

Хамгаалалтын бүсийн газрын ашиглалтын эрх, үүргийг Монгол улсын Иргэний хууль, Газрын тухай, Усны тухай, Ойн тухай, Эрчим хүчний тухай, Авто замын тухай хуулиудаар тодорхойлно.

Дэд бүрэлдэхүүн хэсэг 8.2. Хамгаалалтын бүсийн төрөл, дэглэм, хэмжээ.

Усан сан бүхий газар, ойн сан бүхий газар, зам, шугам сүлжээний газарт холбогдох хууль, асуудал эрхэлсэн төрийн захиргааны төв байгууллагаас тогтоосон дэглэмийг баримтална.

Ажилбар 8.2.1. Усны сан бүхий газрын хамгаалалтын бүсийн төрөл, дэглэм, хэмжээ

а. Усан сан бүхий газрын хамгаалалтын болон эрүүл ахуйн бүсийг дараах төрөл, хэмжээгээр тогтооно. Үүнд

- Эрүүл ахуйн бүс;
- Усны сан бүхий газрын хамгаалалтын бүс;
- Үерийн хамгаалалтын бүс.

б. Усны эх, ундарга, нөөцийг хомстох, бохирдохоос хамгаалах, хүн амыг үер усны аюулаас сэргийлэх зорилгоор усны сан бүхий газар, усны эх үүсвэрт хамгаалалтын бүс тогтооно. Хамгаалалтын бүсийг дотор нь онцгой хамгаалалтын бүс ба энгийн хамгаалалтын бүс гэж хоёр ангилна /Хүснэгт 32/.

Хүснэгт 32. Усны сан бүхий газрын хамгаалалтын бүс

№	Хамгаалалтын бүс	Хамгаалалтын бүсийн өргөн	Хууль, эрхзүйн үндэслэл
Онцгой хамгаалалтын бүс			
1	Булаг, шанд	50 м <	Усны сан бүхий газар, усны эх үүсвэрийн онцгой болон энгийн хамгаалалтын, эрүүл ахуйн бүсийн дэглэмийг мөрдөх журам
2	Гол, горхи	50 м <	
3	Нуур, урсцын тохируулгатай усан сан	100 м <	
4	Гол мөрний урсац бүрэлдэх эх хэсэгт	Усны хагалбарын хилээр	
5	Хот суурин газрын нутаг дэвсгэр дэх усны сан бүхий газар	100 м <	
6	Үерийн хамгаалалтын далангаас	50 м <	
7	Үерийн хамгаалалтын суваг, түүний хамгаалалтын далангаас	< 30 м	
Энгийн хамгаалалтын бүс			
8	Булгийн энгийн хамгаалалтын бүс	200 м <	Усны сан бүхий газар, усны эх үүсвэрийн онцгой болон энгийн хамгаалалтын, эрүүл ахуйн бүсийн дэглэмийг мөрдөх журам
9	Голын энгийн хамгаалалтын бүс	200 м <	
10	Нуурын энгийн хамгаалалтын бүс	200 м <	
11	Нийслэл болон аймгийн төвийн хот суурины нутаг дэвсгэр дэх усан сан бүхий газар	< 500 м	

в. Хүн амын унд ахуйн ус хангамжийн эх үүсвэрийн нөөц хомстох, бохирдохоос хамгаалах зорилгоор төвлөрсөн болон төвлөрсөн бус ус хангамжийн эх үүсвэрт эрүүл ахуйн бүс тогтооно. Эрүүл ахуйн бүс нь хориглолтын ба хязгаарлалтын бүсээс тогтоно /хүснэгт 33/.

Хүснэгт 33. Ус хангамжийн эрүүл ахуйн бүс

№	Эрүүл ахуйн бүс	Эрүүл ахуйн бүсийн өргөн	Хууль, эрхзүйн үндэслэл
Хориглолтын бүс			
1	Төвлөрсөн ус хангамжийн эх үүсвэр	100 м <	Усны сан бүхий газар, усны эх үүсвэрийн онцгой болон энгийн хамгаалалтын, эрүүл ахуйн бүсийн дэглэмийг мөрдөх журам
2	Хот суурин газрын төвлөрсөн бус ус хангамжийн эх үүсвэр	50 м <	
Хязгаарлалтын бүс			
3	Төвлөрсөн ус хангамжийн эх үүсвэрт гадаргын усыг ашиглавал түүний эргээс	200 м <	Усны сан бүхий газар, усны эх үүсвэрийн онцгой болон энгийн хамгаалалтын, эрүүл ахуйн бүсийн дэглэмийг мөрдөх журам
4	Нийт урт нь 40 км-ээс бага урсгал усны ус хангамжийн эх үүсвэрт	Ус хурах талбайг бүхэлд нь хамааруулна	
5	Төвлөрсөн ус хангамжийн дамжуулах, түгээх шугам хоолойн тэнхлэгээс хоёр тийш	5 м	
6	Хот суурин газрын төвлөрсөн бус ус хангамжийн эх үүсвэр	200 м <	

Ажилбар 8.2.2. Ойн сан бүхий газрын хамгаалалтын бүсийн төрөл, дэглэм, хэмжээ

Ойн сангийн хамгаалалт, ашиглалтын хэлбэр, экологи эдийн засгийн ач холбогдлыг нь харгалзан хамгаалалтын бүсийн ой, ашиглалтын бүсийн ой гэж ангилна /Хүснэгт 34/.

Хүснэгт 34. Ойн сан бүхий газрын хамгаалалтын бүс

№	Хамгаалалтын бүсийн ойн төрөл	Тайлбар	Хууль, эрхзүйн үндэслэл
1	Цармын бүслүүрийн ой	Усны хагалбар дахь байгаль орчны тэнцлийг хангах, хөрсний эвдрэлээс сэргийлэх зорилгоор цармын бүслүүрийн хил заагийг тогтооно	Ойн тухай хууль
2	Тусгай хамгаалалттай газрын болон сургалт, судалгааны зориулалттай ой		
3	Хоритой зурвасын ой	Нуур, рашаан, булаг, шандны ундаргын эргэн тойрон болон голын эргээс хоёр тийш 1000 метрийн доторх ой, улсын чанартай авто болон төмөр замын дагуу хоёр талын 100 метрийн доторх ой	
4	Заган ой		
5	Баянбүрдийн ой		
6	100 га хүртэлх хэмжээний төгөл ой, бут, сөөг		
7	30 хэмээс илүү налуу газрын ой		

Ажилбар 8.2.3. Шугам, сүлжээний газрын хамгаалалтын бүсийн төрөл, дэглэм, хэмжээ

Эрчим хүчний шугам сүлжээний аюулгүй ажиллагааг хангах, хүн, амьтан осолдохоос урьдчилан сэргийлэх зорилгоор хүснэгт/35/-эд туссаны дагуу хамгаалалтын зурвас тогтооно.

Хүснэгт 35. Шугам сүлжээний газрын хамгаалалтын зурвас

№	Шугам сүлжээ	Хүн оршин суудаггүй газраар өнгөрөх нөхцөлд	Хүн оршин суудаг газраар өнгөрөх нөхцөлд	Дэд станц, дулаан дамжуулах төв, хуваарилах байгууламж	Газар дээр ил байрла-сан	Газар дор байрла-сан	Усан дор байр-ласан	Ой мод цэцэрлэг дундуур өнгөрөх нөхцөлд
		Шугамын захын утаснаас хоёр тийш		Тал бүр тийш	Шугамаас хоёр тийш			Шугамын захын утаснаас хоёр тийш
1.	Цахилгаан дамжуулах шугам:							
	а/ 10 хүртэл кв	10 м	2 м	10 м				15 м
	б/ 35 кв	15 м	4 м	15 м				15 м
	в/ 110 кв	20 м	5 м	20 м				15 м
	г/ 220 кв	25 м	6 м	25 м				15 м
д/ 440-500 кв	30 м	10 м	30 м				15 м	
2.	Кабель шугам				10 м	2 м	100 м	
3.	Дулааны шугам:							
	а/ 400 мм хүртэл голчтой			10 м	4 м	3 м		
	б/ 400 мм-ээс дээш голчтой			10 м	5 м	4 м		

Ажилбар 8.2.4. Төмөр замын хамгаалалтын бүсийн төрөл, дэглэм, хэмжээ

Төмөр замын хөдөлгөөн, ачилт буулгалтын ажлыг хэвийн байлгах, төмөр замыг осол сүйрлээс хамгаалах, орчин тойронд нь учирч болох хохирлыг багасгах, хүн ам, мал амьтны аюулгүй бүсийг гол замаас 2 тийш 500 хүртэл метрийн өргөнтэй тогтооно.

Төмөр замын аюулгүйн бүсэд малын бэлчээр; төмөр замд холбогдолгүй үйлдвэрлэл, үйлчилгээ; аюул хөнөөлтэй бодис үйлдвэрлэх, хадгалах; ачих буулгах объект барих; суурьшлын бүс, төмөр замын байгууллага байгуулах үйл ажиллагаа төлөвлөхийг хориглоно. Суурьшлын бүс, төмөр замын байгууллага байгуулах үйл ажиллагааг хот суурины тэг гортигоос гадна төлөвлөхийг зөвшөөрнө.

Дэд бүрэлдэхүүн хэсэг 8.3. Хамгаалалтын бүсийн төлөвлөлт

Холбогдох хууль, журам, дүрмээр тогтоосон хамгаалалтын болон эрүүл ахуйн бүсүүдийн талаар хийсэн судалгаануудыг үндэслэж /хэрвээ хийгдээгүй бол шинээр хамгаалалтын бүсүүдийг тогтоож, зураглах/ түүн дотор дагаж мөрдөх дэглэмийг сахиулах арга хэмжээ болон газар, байгалийн нөөцийг ашиглах зориулалт, хэмжээг тус тус тодорхой зааж өгч, төлөвлөнө.

Хамгаалалтын болон эрүүл ахуйн бүсэд үйл ажиллагаа явуулж буй иргэн, аж ахуйн нэгж, байгууллагын газар, байгалийн нөөцийн ашиглалтын байдалд хийсэн дүн шинжилгээ хийсний үндсэн дээр хязгаарлалт, хориглолтын арга хэмжээг төлөвлөнө.

Хамгаалалтын болон эрүүл ахуйн бүсэд аливаа хууль, тогтоомж зөрчсөн шинээр газар өмчлүүлэх, эзэмшүүлэх, ашиглуулах болон бусад арга хэмжээг төлөвлөхийг хориглоно.

БҮРЭЛДЭХҮҮН ХЭСЭГ 9. ГАЗАР, БАЙГАЛИЙН НӨӨЦ ЭДЭЛБЭРИЙН ЗҮЙ ЁСНЫ ЭРХИЙН ТӨЛӨВЛӨЛТ

Дэд бүрэлдэхүүн 9.1. Зүй ёсны эрх

Газар, байгалийн нөөц эдэлбэрийн зүй ёсны эрхийн бүртгэлийг газар, ус, ой, бэлчээр, хадлан зэрэг байгалийн нөөцийг арвижуулан өсгөж, ашиглан хамгаалах, аялал жуулчлал эрхлэх, эрчимжсэн аж ахуй эрхлэх, үйлдвэр, үйлчилгээг түүхий эд үйлдвэрлэл, бэлтгэн нийлүүлэлтийн гинжин хэлхээнд шаардлагатай нутаг дэвсгэрийг засаг захиргааны нэгжийн хил хязгаараас үл хамааруулан төрөлжүүлэн, аймгийн газар зохион байгуулалтын ерөнхий төлөвлөгөө болон сумын газар зохион байгуулалтын тухайн жилийн төлөвлөгөөтэй уялдуулан төлөвлөнө.

Иргэд олон нийтийн оролцоотой тухайн нутаг дэвсгэр дэх зүй ёсны эрхийн зориулалтын төрлүүдийг нарийвчлан тодорхойлж, санал асуулга авна. Үүнд “Газар, байгалийн нөөц эдэлбэрийн зүй ёсны эрхийг зориулалтаар нь бүртгэн баталгаажуулах түр заавар”-ыг баримтална.

БҮРЭЛДЭХҮҮН ХЭСЭГ 10. ДҮЙЦҮҮЛЭН ХАМГААЛАХ АРГА ХЭМЖЭЭНИЙ ТӨЛӨВЛӨЛТ

Дэд бүрэлдэхүүн 10.1. Ерөнхий зүйл

Дүйцүүлэн хамгаалах арга хэмжээний төлөвлөлтийг “Биологийн олон янз байдлын үндэсний хөтөлбөр” болон бусад холбогдох хууль тогтоомжийн хүрээнд хийнэ.

Ажилбар 10.1.1. Үндэслэл

Ашиглалтын нөлөөллийг зохистой бууруулахын тулд нөлөөллөөс зайлсхийх, нөлөөллийг бууруулах болон нөхөн сэргээх арга хэмжээг хэрэгжүүлэхийн хамт үлдэгдэл нөлөөллийг дүйцүүлэн хамгаалах шаардлагатай. Ландшафтын төвшний төлөвлөлт буюу экологийн бүс нутгийн үнэлгээ нь нөлөөллийг бууруулах эдгээр алхмуудыг зохистой хэрэгжүүлэх үндэс болно.

Ажилбар 10.1.2. Дүйцүүлэн хамгааллын дараах зарчим

1. Нөлөөллийг бууруулах дарааллыг ашиглах: Нөлөөллөөс зайлсхийх, бууруулах/нөхөн сэргээх, дүйцүүлэн хамгаалах;
2. Нөлөөллийг бууруулах дарааллыг ашиглахад экологийн бүс нутгийн буюу ландшафтын байгаль хамгаалах зорилтыг авч үзэх;
3. Биологийн олон янз байдлын хувьд урт хугацааны үр дүнд хүрэх;
4. Талуудын оролцоог хангах;
5. Экологийн хувьд “ижил” буюу “дүйцэхүйц” байх;
6. Дүйцүүлэн хамгаалал нь нөлөөлөлд өртсөн бүс нутагт хэрэгжих.

Дэд бүрэлдэхүүн 10.2. Дүйцүүлэн хамгаалах арга хэмжээний төлөвлөлт

Дүйцүүлэн хамгаалах арга хэмжээг нөлөөлөл илрэх, онцгой үр дагавар үүсэх чухал эрсдэл илэрсэн тохиолдолд төлөвлөнө.

Дүйцүүлэн хамгаалах арга хэмжээ нь дараах төрөлтэй байна. Үүнд:

1. Ургамалжуулах /экологийн үнэ цэнийн тодорхой зорилтод хүрэхийн тулд доройтсон газрыг дахин ургамалжуулах/ болон талбайн гадна нөхөн сэргээх /экоосистемийн үйл явцыг засах, хөл газрын ургамал, өвчин, зэрлэг амьтны менежментийг хэрэгжүүлэх/ талбайн менежмент
2. Газар худалдан авах /хамгаалах зорилгоор газар худалдаж авах, хамгааллын гэрээ хэлэлцээр болон бусад эрхзүйн гэрээнд нэгдэх/
3. Судалгаа /нөлөөлөлд өртсөн байгаль орчны үнэ цэнийг хадгалах менежмент, шийдвэр гаргах үйл явцад шууд дэмжлэг үзүүлэхэд чиглэсэн байх/

Ажилбар 10.2.1. Ургамалжуулах болон талбайн менежмент

Энэ төрөлд дахин ургамалжуулах /доройтсон газарт байгалийн ургамал нөмрөгийг дахин ургуулах/ болон нөхөн сэргээх /экоосистемийн үйл явцыг засч сайжруулах, хөл газрын ургамал, өвчин, зэрлэг амьтны менежмент/ зэрэг үйл ажиллагаа багтана. Дүйцүүлэн хамгаалж буй газрын байгаль орчны үнэ цэнийг биетээр сайжруулах зорилготой.

Ажилбар 10.2.2. Судалгаа

Судалгааны төсөл нь санал болгож буй төслийн байгаль орчинд үзүүлэх нөлөөлөл тодорхойгүй байх нөхцөлд мөн тодорхой нөлөөллийг бууруулах эсвэл зайлсхийх болон багасгах арга хэлбэрийг тодорхойлоход шинжлэх ухааны үндэслэлтэй судалгаа мэдээлэл шаардлагатай байх нөхцөлд дүйцүүлэн хамгааллын арга хэмжээнд тооцогдоно. Судалгааны хүрээнд шинэ мэдээлэл хуримтлагдах нь төсөл санаачлагч нарт одоо байгаа дүйцүүлэн хамгааллын арга хэмжээг үргэлжлүүлэн хэрэгжүүлэх хэрэгцээг бууруулах эсвэл ирээдүйд хэрэгжиж болох төслийн дүйцүүлэн хамгааллаас зайлсхийхэд ач холбогдолтой.

Дэд бүрэлдэхүүн 10.3. Дүйцүүлэн хамгаалах арга хэмжээний төлөвлөлт

Дүйцүүлэн хамгаалах арга хэмжээний төлөвлөлтөд дараах асуудлуудыг тусгана. Үүнд:

- Дүйцүүлэн хамгаалалд анхаарах биологийн олон янз байдал, тэдгээрийн төсөл хэрэгжихээс өмнөх суурь нөхцөл байдал;
- Биологийн олон янз байдлын хувьд ямар эерэг үр дүнд хүрэх, хэмжих шалгуурууд, биологийн олон янз байдлын мониторингийн төлөвлөгөө;
- Биологийн олон янз байдлын хувьд эерэг үр дүнд хүрэх арга хэмжээ, үйл ажиллагааны төлөвлөгөө;
- Арга хэмжээ, үйл ажиллагааг хэрэгжүүлэх арга зам, үйл ажиллагааг санхүүжүүлэх төсөв.

Хүснэгт 36. Дүйцүүлэн хамгаалах төлөвлөгөөний загвар

Дүйцүүлэн хамгаалах газрын байршил, хэмжээ /га/	Дүйцүүлэн хамгаалах зорилт	Хамгааллын арга хэмжээ	Арга хэмжээний цар, хэмжээ	Нэгжийн өртөг	Нийт зардал (сая. төг)	Хэрэгжүүлэх хугацаа ба давтамж	Хариуцах эзэн

ДОЛОО. БАГИЙН ИРГЭДИЙН НИЙТИЙН ХУРЛААР ХЭЛЭЛЦҮҮЛЖ, ГАРСАН САНАЛУУДЫГ ТУСГАХ

Мэргэжлийн байгууллагын боловсруулсан нутаг дэвсгэрийн хөгжлийн төлөвлөгөөний төслийг багуудын Иргэдийн нийтийн хурал болон иргэд, олон нийтээр хэлэлцүүлж, тэднээс нэмж өгсөн санал, өөрчлөлтүүдийг төлөвлөлтийн байршил бүрээр хэлэлцүүлэн олонхийн саналаар шийдүүлж, төлөвлөгөөний төслийг дэмжсэн тухай багийн Иргэдийн нийтийн хурлын тогтоол гаргаж баталгаажуулна. Багийн хурлаас тогтоол гарч нутаг дэвсгэрийн хөгжлийн төлөвлөгөөний төсөлд оруулах өөрчлөлтүүдийг хийж, сумын Иргэдийн төлөөлөгчдийн тэргүүлэгчдийн хуралд хэлэлцүүлэхэд бэлтгэнэ.

НАЙМ. СУМЫН ИРГЭДИЙН ТӨЛӨӨЛӨГЧДИЙН ХУРЛААР ТӨЛӨВЛӨГӨӨНИЙ ТӨСЛИЙГ ХЭЛЭЛЦҮҮЛЭХ

Мэргэжлийн байгууллагын боловсруулсан нутаг дэвсгэрийн хөгжлийн төлөвлөгөөг багийн Иргэдийн нийтийн хурлын тогтоолыг үндэслэж сумын Засаг дарга Иргэдийн төлөөлөгчдийн тэргүүлэгчдийн хуралд өргөн барьж хэлэлцүүлнэ. Нутаг дэвсгэрийн хөгжлийн төлөвлөгөөний төсөлд өгсөн санал, дүгнэлт, өөрчлөлтүүдийг дахин хийнэ.

Сумын Иргэдийн төлөөлөгчдийн тэргүүлэгчдийн хурлаас төлөвлөгөөний төслийг дэмжсэн тохиолдолд орон нутгийн удирдах

байгууллагаас дээрх төлөвлөгөөний төслийг батлуулж, хэрэгжүүлэхийг дэмжиж буйгаа илэрхийлсэн албан бичгээр Газрын асуудал эрхэлсэн төрийн захиргааны байгууллагад дүгнэлт гаргуулахаар төслийг хүргүүлнэ.

ЕС. ГАЗРЫН АСУУДАЛ ЭРХЭЛСЭН ТӨРИЙН ЗАХИРГААНЫ БАЙГУУЛЛАГААР ДҮГНЭЛТ ГАРГУУЛАХ

Газрын асуудал эрхэлсэн төрийн захиргааны байгууллага дээр ажлын хэсэг байгуулж, нутаг дэвсгэрийн төлөвлөгөөний төслийн гүйцэтгэлийн ажилд дүгнэлт гаргана. Ажлын хэсэг 5-7 гишүүнтэй байх ба дараах бүрэлдэхүүнтэй байна. Үүнд:

Ажлын хэсгийн ахлагч:

– Газар зохион байгуулалт, геодези, зураг зүйн газар;

Ажлын хэсгийн гишүүд:

- Аймгийн Газрын харилцаа, барилга, хот байгуулалтын газрын Газрын удирдлагын хэлтсийн дарга эсвэл газар зохион байгуулалтын асуудал хариуцсан мэргэжилтэн. Жич: Газар зохион байгуулалтын мэргэшсэн /зөвлөх/ инженер байх;
- Сумын даамал;
- Газар зохион байгуулалтын мэргэшсэн болон зөвлөх инженер;
- Төрийн бус байгууллагын төлөөлөл. Жич: Газар зохион байгуулалтын мэргэшсэн /зөвлөх/ инженер байх.

Хэрвээ төлөвлөгөөний төсөл шаардлага хангасан гэж үзвэл нутаг дэвсгэрийн хөгжлийн төлөвлөгөөг батлуулах тухай албан бичгээр сумын Иргэдийн төлөөлөгчдийн хуралд мэдэгдэнэ. Харин төлөвлөлтийн үе шатны гүйцэтгэл хангалтгүй, төлөвлөгөөний төсөл мэргэжлийн шаардлага хангахгүй бол шаардлагатай засвар өөрчлөлтүүдийг нэг бүрчлэн гаргаж, засварлан сайжруулах талаар дүгнэлт гаргаж төлөвлөлтийн гүйцэтгэгчид болон сумын Иргэдийн төлөөлөгчдийн хуралд албан бичгээр мэдэгдэнэ.

АРАВ. НУТАГ ДЭВСГЭРИЙН ХӨГЖЛИЙН ТӨЛӨВЛӨГӨӨГ БАТАЛГААЖУУЛАХ, ХҮЛЭЭЛГЭН ӨГӨХ

Сумын Иргэдийн төлөөлөгчдийн хурлаар газрын асуудал эрхэлсэн төрийн захиргааны байгууллага дээр байгуулагдсан ажлын хэсгийн дүгнэлтийг үндэслэн тогтоол гаргаж, нутаг дэвсгэрийн хөгжлийн төлөвлөгөөг баталгаажуулна. Тогтоолын агуулгад сумын Засаг даргад нутаг дэвсгэрийн хөгжлийн төлөвлөгөөг сумын тухайн жилийн газар зохион байгуулалтын төлөвлөгөөнд тусгаж, хэрэгжүүлэх талаар тусгана.

Сумын Иргэдийн төлөөлөгчдийн хурлын тогтоолоор батлагдсан нутаг дэвсгэрийн хөгжлийн төлөвлөгөөнд үндэслэн сумын газар зохион байгуулалтын тухайн жилийн төлөвлөгөөг жил бүр төлөвлөж, хэрэгжүүлэх

талаар сумын Засаг даргын захирамж гаргана.

Батлагдсан нутаг дэвсгэрийн хөгжлийн төлөвлөгөөний иж бүрдлийг 5 хувь хэвлэж, сумын Засаг даргын тамгын газар, Сумын Газрын даамал, аймгийн газрын асуудал эрхэлсэн байгууллагад тус бүр нэг хувийг, улсын газрын асуудал эрхэлсэн төрийн захиргааны байгууллагад 2 хувийг тус тус хүлээлгэн өгнө.

Газрын асуудал эрхэлсэн төрийн захиргааны байгууллага буюу төрийн архивд нутаг дэвсгэрийн хөгжлийн төлөвлөгөөний иж бүрдлийг холбогдох хууль, журмын дагуу хүлээлгэн өгнө.

Газрын асуудал эрхэлсэн төрийн захиргааны байгууллагад нутаг дэвсгэрийн хөгжлийн төлөвлөгөөний нэгдсэн мэдээллийн санг бүрдүүлж, бүртгэх ба бүртгэлийн дугаарыг өгнө.

Төлөвлөгөөний иж бүрдэлд дараах баримт бичиг багтана. Үүнд:

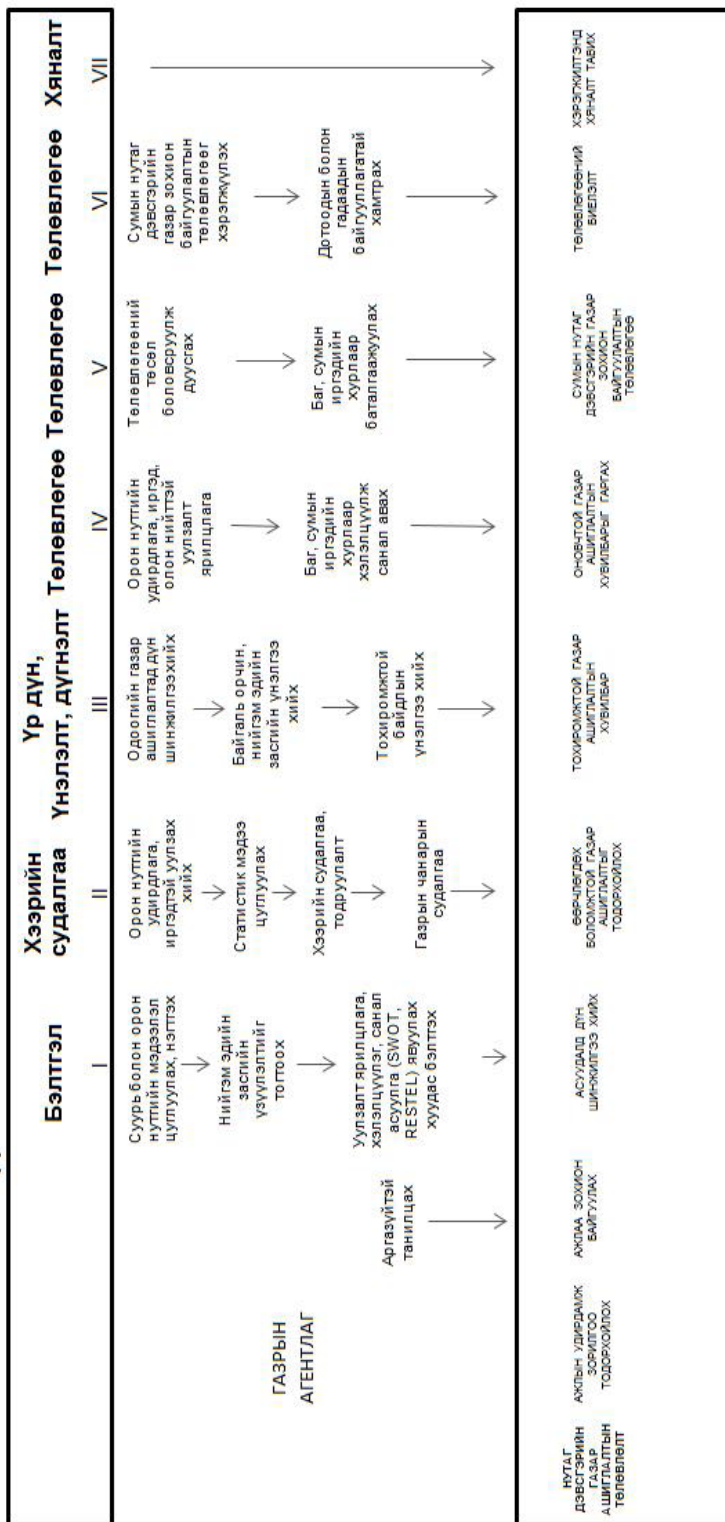
- i. Нутаг дэвсгэрийн хөгжлийн төлөвлөгөөний баримт бичгийн эмхтгэл – 1 боть;
- ii. Газар, байгалийн нөхцөл, нөөцийн болон төлөвлөлтийн зургийн эмхтгэл – 1 боть;
- iii. Нутаг дэвсгэрийн хөгжлийн төлөвлөгөөний баримт бичиг болон газар, байгалийн нөхцөл, нөөцийн болон төлөвлөлтийн зургийн тоон хувилбар – 1 DVD;
- iv. Төлөвлөлтийн ажил гүйцэтгэсэн тайлан;
- v. Суурин судалгаа болон хээрийн судалгааны ажилд ашиглагдсан судалгааны материал, зураг гэх мэт.

АРВАН НЭГ. НУТАГ ДЭВСГЭРИЙН ХӨГЖЛИЙН ТӨЛӨВЛӨГӨӨНИЙ ХЭРЭГЖИЛТЭД ХЯНАЛТ ТАВИХ

Нутаг дэвсгэрийн хөгжлийн төлөвлөгөөний хэрэгжилтэд аймгийн газрын асуудал эрхэлсэн төрийн захиргааны хяналт тавьж, аймгийн хэмжээнд нэгтгэж, тухайн оны эцэст аймаг, сумын газар зохион байгуулалтын төлөвлөгөөний хэрэгжилтийн хамт улсын газрын асуудал эрхэлсэн байгууллагад хүргүүлнэ.

Газрын асуудал эрхэлсэн төрийн захиргааны байгууллага улсын хэмжээнд хэрэгжиж буй нутаг дэвсгэрийн хөгжлийн төлөвлөгөөний нэгдсэн мэдээллийн санг удирдаж, хяналт мониторинг, дүн шинжилгээний ажлыг хариуцан хийнэ.

СУМЫН НУТАГ ДЭВСГЭРИЙН ГАЗАР ЗОХИОН БАЙГУУЛАЛТЫН ТӨЛӨВЛӨГӨӨНИЙ ҮЕ ШАТ



Нутаг дэвсгэрийн төлөвлөгөө боловсруулахад ашиглах аргачлал, заавар, стандарт, материалууд

Аргачлал, стандартын нэр	Тайлбар
Газрын төлөв байдал, чанарын улсын хянан баталгаа хийх журам	Засгийн газрын 2003 оны 28 дугаар тогтоолын 1 дүгээр хавсралт
Газар зохион байгуулалт хийх журам	Засгийн газрын 2003 оны 28 дугаар тогтоолын 3 дугаар хавсралт
Газрыг улсын тусгай хэрэгцээнд авах, гаргах журам	Засгийн газрын 2003 оны 28 дугаар тогтоолын 4 дүгээр хавсралт
Газар ашиглалтын тохиромжтой байдлын үнэлгээ боловсруулах аргачлал	Газрын харилцаа, геодези, зураг зүйн газрын даргын 2015 оны А/200 тоот тушаалын хавсралт
ГЗБТөлөвлөгөөний таних таних тэмдгийн стандарт	MNS 6315:2012, MNS 6316: 2012, MNS 6317:2012 стандарт
Монгол орны бэлчээрийн төлөв байдал, өөрчлөлтийн загварууд	Газрын харилцаа, геодези, зураг зүйн газрын даргын 2015 оны А/104 тоот тушаалын хавсралт
Бэлчээрийн экологийн чадавхийг зураглах заавар	Газар зохион байгуулалт, геодези, зураг зүйн газрын даргын 2017 оны А/268 тоот тушаалын хавсралт
Газар, байгалийн нөөц эдэлбэрийн зүй ёсны эрхийг зориулалтаар нь бүртгэн баталгаажуулах түр заавар	Газрын харилцаа, геодези, зураг зүйн газрын даргын 2016 оны А/22 тоот тушаалын хавсралт
Нийгэм-эдийн засгийн судалгаа	Философи, социологи, эрхийн хүрээлэнгийн боловсруулсан “Социологийн судалгааны арга зүй, аргачлал” УБ. 2008
Бэлчээрийн ургац тодорхойлох арга зүй	Байгаль орчин, ногоон хөгжлийн сайдын 2011 оны А114 дүгээр тушаалын хавсралт
Бэлчээрийн хөрсний элэгдэл эвдрэл, зэрэглэл тогтоох	Хөрс хамгаалах, цөлжилтөөс сэргийлэх тухай хууль тогтоомжийн хялбаршуулсан лавлах Улаанбаатар. 2012
Бэлчээрийн ургамлын зүйлийн бүрэлдэхүүн, талхлагдал, зэрэглэл тогтоох	“Бэлчээрийн хөрсний элэгдэл эвдрэл, ургамлын талхлагдлыг тогтоох ерөнхий шаардлага” MNS 5546:2005
Газрыг орон нутгийн тусгай хэрэгцээнд авах, газрын кадастрын мэдээллийн санд бүртгэх заавар”	Газар зохион байгуулалт, геодези, зураг зүйн газрын даргын 2017 оны А/73 дугаар тушаалын хавсралт
“Кадастрын зураглалын ажил” БНБД	БХБ-ын сайдын 2016 оны 06 дугаар сарын 30-ны өдрийн 121 дүгээр тушаалын хавсралт БНБД 11-11-16
ГКМС-г ажиллуулах журам	Газар зохион байгуулалт, геодези, зураг зүйн газрын даргын 2017 оны А/139 дугаар тушаалын хавсралт
Хот суурины газарт хот газарт хот байгуулалтын иж бүрэн үнэлгээ өгөх аргачилсан заавар	УББ 30-201-09
Хүн амын статистикийн үндсэн үзүүлэлт тооцох аргачлал	Үндэсний статистикийн газрын даргын 2013 оны 1/149 тоот тушаалын хавсралт
Хөдөө аж ахуйн салбарын статистикийн үзүүлэлтийг тооцох аргачлал	Үндэсний статистикийн хорооны даргын 2015 оны А/142 тоот тушаалын I хавсралт
Байгаль орчны статистикийн үзүүлэлтийг тооцох аргачлал	Үндэсний статистикийн газрын даргын 2010 оны 1/173 тоот тушаалаар батлагдсан

Аялал жуулчлалын статистикийн үзүүлэлт, тооцох аргачлал	Үндэсний статистикийн газрын даргын 2011 оны 01/180 тоот тушаалаар батлагдсан
Ургамлан нөмрөгийн тусгаг бүрхэцийг тодорхойлох	Л.Г.Раменскийн квадрат торыг ашиглах арга. / Избранные работы. Проблемы и методы изучения растительного покрова/ Изд. Наука. 1971 г
Хөрсний бохирдолт	Хөрсний бохирдуулагч бодис, элементүүдийн зөвшөөрөгдөх дээд хэмжээ MNS 5850:2008
Хар тугалга, Кадмы, Хром, Зэс Никель, Кобальт, Цайр	Атом шингэлтийн спектрометрийн арга MNS ISO 11047:2001
Ургамлын арви үнэлэх	О. Друдегийн 1913 В ведение в геоботанику Изд. Ленинградского университета. 1964 г
Усжуулагдсан бэлчээрийн талбайг тодорхойлох	Усны аж ахуйн яам, УХСЗТИ “Усжуулагдсан бэлчээрийн талбайг тодорхойлох аргачлал”. Улаанбаатар. 1971 он
Эрчимжсэн мал аж ахуй эрхлэх аймаг, сумын жагсаалт	Засгийн газрын 2002 оны 160-р тогтоолын 2-р хавсралт
Малын төрлийг хонин толгойд шилжүүлэх	1997 оны Газрын төлбөрийн хуулийн 6 дугаар зүйлийн 2 дахь заалт, Үндэсний Статистикийн хорооны хөдөө аж ахуйн салбарын тайлан. 2013
Шатсан ой, хортон мэрэгчид идэгдсэн ой	Ой зохион байгуулалтын материал.
Ойн санг гэрээгээр эзэмшүүлэх журам	Засгийн газрын 2009 оны 227 дугаар тогтоолоор
“Цөлжилтийн хяналт, шинжилгээний заавар”	Байгаль орчин, аялал жуулчлалын сайдын 2011 оны А-144 тоот тушаалын хавсралт
Байгаль орчны нөлөөллийн үнэлгээний аргачлал	Байгаль орчин, аялал жуулчлалын сайдын 2014 оны А-177 тоот тушаалын хавсралт
Хот, тосгоны төлөвлөлт, барилгажилтын норм ба дүрэм	БНБД 30.01.04
Рамсарын конвенц	Иран улсын Рамсар хотод батлагдсан “Олон улсын ач холбогдол бүхий ус, намгархаг газар ялангуяа усны шувууд олноор амьдардаг орчны тухай Конвенц”
Монгол Алтайн нуруу болон Алтайн –Ар говийн экологийн бүс нутгийн үнэлгээнд шаардагдах экосистемийн ангилал ба амьтны зүйлийн тархцын загвар	“TNC” байгууллагын мэдээ

-- о О о --

